

Årsrapport

2020

Generalforsamling, Nuuk d. 18. maj 2021
Regnskabsperiode: 1. januar - 31. december 2020
Dirigent: Peter Schriver, Nuna Advokater
CVR nr.: 17516345
Hjemstedskommune: Kommuneqarfik Sermersooq



Tele Greenland A/S
Farip Agqutaa 8
Postboks 1002
3900 Nuuk
Grønland

Indholdsfortegnelse

Selskabsoplysninger	4	Fremtiden	42
Hoved- og nøgletal	5	Ledelsespåtegning	46
Hilsen fra bestyrelsesformanden	6	Den uafhængige revisors revisionspåtegning	48
Highlights fra 2020	10	Anvendt regnskabspraksis	52
Forretningsmodel	12	Resultatopgørelse for 2020	54
TELE-POSTs Strategi og performance	14	Balance pr. 31.12.2020 – Aktiver	63
Den økonomiske udvikling i 2020	18	Balance pr. 31.12.2020 – Passiver	64
COVID-19	20	Egenkapitalopgørelse pr. 31.12.2020	65
Vores forretningsområder	22	Pengestrømsopgørelse for 2020	66
Risici og sikkerhed	34	Noter	68
Selskabets øvrige forhold	40		



TELE Greenland A/S

Farip Aqputaa 8
Postboks 1002
3900 Nuuk

Reg. nr.: A/S 215.154

CVR nr.: 1751 6345

Hjemstedskommune:
Kommuneqarfik Sermersooq

Telefon: +299 34 12 55

Telefax: +299 32 22 55

Internet: www.telepost.gl

E-mail: tele@telepost.gl

Ejerforhold

Selskabet ejes 100 %
af Grønlands Selvstyre

Bestyrelse

Stine Bosse
formand

Inaluk Brandt
næstformand

Ulrik Blidorf
formand for revisionsudvalg

Kim Søgaard Kristensen

Aviaaja Karlshøj Knudsen

Emil Kleemann
medarbejdervalgt

Jørgen Rosbach
medarbejdervalgt

Ole Zeeb Andersen
medarbejdervalgt

Direktion

Kristian Reinert Davidsen
Adm. direktør

Associeret selskab

Ejendomsselskabet Suliffik
A/S (39,4 %)

Hjemstedskommune

Kommuneqarfik Sermersooq

Revision

PWC, Statsautoriseret
Revisionspartnerselskab

Godkendt på selskabets
generalforsamling,
den 18. maj 2021

Dirigent

Peter Schriver, Nuna Law

Mio. kr. (med mindre andet er anført)	2020	2019	2018	2017	2016	
Nettoomsætning	802,2	814,2	816,7	846,1	885,8	
Driftsudgifter	(514,0)	(577,4)	(544,8)	(554,3)	(555,1)	
EBITDA	309,0	256,0	294,1	314,5	344,0	
Afskrivninger	(137,4)	(134,0)	(153,5)	(163,2)	(200,5)	
Resultat af primær drift (EBIT)	171,7	122,0	140,7	151,2	148,3	
Finansielle poster, netto	(5,0)	(1,8)	(2,0)	(4,2)	(25,0)	
Periodens resultat før skat	167,0	120,1	138,7	147,2	122,2	
Periodens resultat efter skat	122,7	121,7	93,3	99,3	82,9	
Frit cash flow						
Pengestrømme fra driftsaktivitet (FCF)	231,1	219,9	285,0	314,9	314,8	
Pengestrømme fra investeringsaktivitet	(116,7)	(92,9)	(147,2)	(325,5)	(36,9)	
Pengestrømme fra finansieringsaktivitet	(200,7)	(99,8)	(55,9)	(115,9)	(255,9)	
Nøgletal						
Bruttomargin	%	62,2	55,2	60,5	88,3	89,0
EBITDA-margin	%	38,5	31,4	36,0	37,2	38,8
EBIT-margin	%	21,4	15,0	17,2	17,9	16,7
Egenkapitalforrentning (ROE)	%	10,4	10,5	8,1	8,9	7,9
ROIC	%	13,4	9,4	7,0	7,4	7,1
Rentebærende gæld, netto		(42,8)	(41,1)	(51,7)	(51,2)	(143,8)
Finansiell gearing	%	(3,6)	(3,5)	(4,5)	(4,4)	(13,2)
Rentebærende gæld, netto/EBITDA	x	(0,1)	(0,2)	(0,2)	(0,2)	(0,4)
Soliditetsgrad	%	77,4	71,7	72,2	76,0	72,8
Gennemsnitlig antal medarbejdere	antal ¹	372	380	407	427	457
EBITDA/Gns. antal medarbejdere	tkr.	830,8	673,7	723,0	736,4	752,7
Lønsum	tkr.	177.932	177.615	182.952	194.610	211.994
Lønsum pr. medarbejder	tkr.	478	467	450	456	464
Balance						
Anlægsaktiver		1.268,6	1.288,5	1.330,1	1.336,9	1.175,1
Samlede aktiver		1.557,3	1.613,1	1.592,3	1.513,1	1.497,0
Egenkapital		1.205,3	1.157,4	1.149,5	1.150,6	1.090,1
Udbytte		112,6	87,6	137,6	137,3	82,0
Tilgodehavender fra salg		39,1	69,7	68,3	50,1	71,7
Øvrige tilgodehavender		134,0	50,1	15,8	25,7	21,8
Omsætningsaktiver		288,8	324,6	262,2	176,2	321,9
Kortfristede forpligtelser		147,6	259,4	218,0	136,2	169,0
Net working capital		141,1	65,2	44,2	40,0	152,9
Produktionsdata						
Pakker	Stk.	288.000	307.000	299.000	264.000	238.000
Breve	kg	76.000	84.100	93.000	99.000	111.000
Mobilt bredbånd	Antal	1.593	1.982	1.912	2.424	2.536
Bredbånd via fastnet (ADSL)	Antal	15.700	14.452	13.220	11.625	11.662
Telefonlinjer	Antal	5.202	6.337	8.064	8.834	9.930
Mobil abonnementer (GSM og Tusass)	Antal	65.027	64.700	62.599	61.794	61.693

1. Gennemsnitligt antal medarbejdere er eksklusiv elever.

Hilsen fra bestyrelsesformanden

TELE-POST kort fortalt

Da vi gik ind i 2020, og den nuværende strategis sidste år, havde ingen regnet med, at vi ville stå over for et år, hvor alt blev gennemført i skyggen af COVID-19. På meget kort tid måtte alverdens virksomheder finde nye måder at gøre tingene på, og TELE-POST var ingen undtagelse.

COVID-19

COVID-19 har, som for så mange andre, også haft konsekvenser for TELE-POST, som har iværksat flere tiltag for at beskytte både medarbejdere, deres familie og samfundet i øvrigt. På trods af store udfordringer med leverandører, som måtte lukke midlertidigt ned for produktion af helt essentielle elementer til udbygningen af den grønlandske teleinfrastruktur, er det lykket os at komme igennem 2020 og færdiggøre både væsentlige anlægsprojekter og sikre en solid drift af vores netværk. Således har organisationen på trods leveret næsten alle projekter til tiden.

Rejser er afløst af virtuelle møder, og medarbejderne har udvist både stor kreativitet og ansvarsfølelse i løsning af opgaverne. Det har betydet en del sparede omkostninger i 2020. Det kan gå i en periode, men nogle aktiviteter kræver mere fysisk tilstedeværelse på den længere bane end det har været muligt i 2020. Vi tager den bedste læring med fra

pandemien, men glæder os til, at den hverdag vi kender, kommer tættere på igen.

Tusass internet flatrate

TELE-POSTs omsætning er gennem de seneste år faldet som følge af prisreduktioner og forbedringer i produkterne til særligt vores tele-kunder. 2020 blev året, hvor TELE-POST endegyldigt sagde farvel til internetpriser for private kunder på over 1.000 kr. Jeg er umådelig stolt over at det i en strategiperiode med store investeringer, også har været muligt at sænke internetpriserne med over 25%. Nuvel, priserne kan ikke sammenlignes med skandinaviske priser, og kommer formentlig aldrig til det, men i et land med en geografi som Grønlands, nærmer vi os nu et meget acceptabelt niveau, som gør det muligt for langt de fleste borgere at komme på internettet. I næste strategiperiode vil ambitionen være at få alle, som ønsker det, med.

Sikkerhed

Hele organisationen har gennem de seneste år øget sit fokus på sikkerhed, og særligt cybersikkerhed. Dette fokus er også blevet forstærket af COVID-19, og vi har i 2020 set alvorlige angreb, selv på offentlige myndigheder i lande som Norge og USA. Som den eneste leverandør af kritisk teleinfrastruktur i Grønland, er det vitalt at vi har sikkerheden i orden. I 2020

etablerede vi en decideret sikkerhedsafdeling i TELE-POST, som har til opgave at understøtte alle de operationelle enheder med sikkerhedsarbejdet i de kommende år. Jeg har store forventninger til arbejdet, og bestyrelsen følger området tæt. Det gør vi blandt andet i det risiko- og sikkerhedsudvalg, som bestyrelsen nedsatte i maj måned, og som trådte i arbejdstøjet allerede fra første dag.

Satellitudbygning

Et af de store mål i strategien har været at give 92% af befolkningen adgang til flatrate internet. Det mål nåede vi allerede i 2019. I 2020 har vi derfor fokuseret på de sidste 8% af befolkningen som bor i satellitområderne. Med Tasiilaq som den første by har vi etableret en ny jordstation og indgået satellitlejeaftaler, som betyder at vi allerede med udgangen af 2020 kunne tilbyde væsentligt bedre hastigheder i byen. Det glæder mig at særligt undervisningsinstitutionerne og kommunen får gavn af de forbedrede aftaler. I 2021 fortsætter vi med Ittoqqortoormiit og Qaanaaq-områderne, så vi kan få 100% af befolkningen på.

Coding class

Efter også at have været ramt af COVID-19 restriktioner, lykkedes det at gennemføre de første coding class-forløb i efteråret. Glæden, ved at se hvordan de unge mennesker kaster sig over emnet med ildhu og

stolt fremlægger deres produkter, giver mig et stort håb for, at vi fremover vil se flere både kvinder og mænd, der uddanner sig inden for IT og tekniske fag. Det har vi brug for for at sikre teleinfrastrukturen også i fremtiden.

Sidste år på strategien

2020 var det sidste år på vores nuværende strategi, og jeg ser med stor stolthed tilbage på fire intense år, hvor vi er lykket med store infrastrukturinvesteringer og en imponerende produkttransformation. Undervejs har vi været udsat for hele tre søkabelbrud, vintertilstande i juli måned og som det sidste COVID-19 her i 2020. Stort set alle de mål vi satte os for i 2016 har vi opfyldt. Jeg ved, at vi skylder kunderne noget på internethastigheden, men det forventer jeg, at vi leverer på i den kommende strategiperiode.

Vi har investeret massivt, vi har leveret stærke overskud til aktionæren og dermed det grønlandske samfund og vi har tilbudt betydeligt bedre løsninger til kunderne til lavere priser. Alt dette kan kun gøres med en stærk organisation, med meget engagerede og dygtige medarbejdere, og det har TELE-POST.

Fremtiden

I 2021 tager vi hul på vores ny strategi. Strategien for de kommende fire år tager udgangspunkt i den afsluttede strategiperiode, og vi fortsætter den retning vi allerede fastsatte i 2016, hvor fokus er på kundeoplevelsen, stærke netværk, effektiv forretningsdrift og en stærk samfundsmæssig profil med tilføjelse af sikkerhed som et særligt fokusområde. Det helt overordnede mål er fortsat sikre, at så mange som muligt i Grønland trygt kan udnytte de muligheder, som internettet og digitalisering giver - uanset om man er privatperson eller virksomhed.

Bestyrelsen anser resultatet for 2020 for meget tilfredsstillende, og ser 2020 som en flot afslutning på vores fireårige strategiperiode fra 2017-2020. Vi ser nu frem til 2021, og starten på vores kommende strategi, hvor målet er at få alle i Grønland, som ønsker det, sikkert og trygt på internettet.

Stine Bosse

Bestyrelsesformand



Highlights fra 2020

122,7

Resultat efter skat mDKK
Stigning på 1% ift. 2019

(stigningen udgør 50% ift. resultat efter skat i 2019, hvis man ser bort fra effekten af ændret skatteprocent i 2019.)

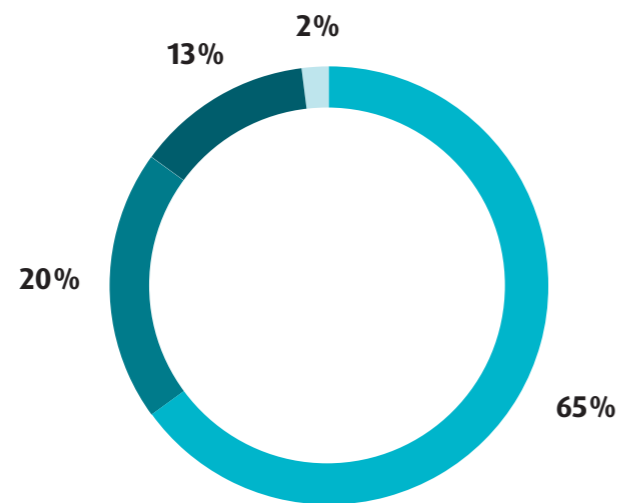


309,0

EBITDA mDKK
Stigning på 20% ift. 2019



Fordeling af omsætning på forretningsområder i %



Vækst i omsætning

- Telefoni og internet, -2%
- IT services, 1%
- Post, 1%
- Wholesale, 0%

8

Reduktion i FTE
Reduktion i personaleomk
på 2% i 2020



116,7

Investeringer mDKK
Investering ift. omsætning
15% i 2020



TELE forretningen

+85%

Stigning i datamængder mobil



+31%

Stigning i datamængder bredbånd



POST forretningen

-10%

76.000 kg i alt i 2020



-6%

288.000 pakker i alt i 2020



Kunde- og medarbejdertilfredshed

72 ↑

Kundetilfredshed Erhverv

69 ↑

Kundetilfredshed Privat

74 ↑

Kundetilfredshed Post

84 ↑

Medarbejdertilfredshed



Forretningsmodel



Kerneressourcer

Medarbejdere

Vores medarbejdere sikrer at der leveres ydelser og services på tværs af alle forretningsområder, og vi tilstræber at tilbyde rette kompetence-udviklingsmuligheder til alle.

Finansielle ressourcer:

Vi finansierer så vidt muligt vores investeringer gennem cash flowet fra vores drift og sekundært låntagning.

Kunder og ejere:

Vores kunder og ejere er grundlaget for forretningen, og vi tager vores relationer med begge alvorligt.

Samfundsengagement

Vi investerer i løsninger, som sikrer den digitale udvikling også i dele af landet, hvor det kommercielle grundlag er begrænset.

Investeringer

Infrastruktur

- Området sikrer telefoni- og internetforbindelser til hele Grønland, og har forsyningsikkerhed som det vigtigste fokus.
- Der bygges og udbygges løbende infrastruktur, som sikrer forbindelser, der kan levere nutidige og relevante produkter til kunderne.

5.404 km søkabel
1.710 km radiokæde på 67 sites
2 satellitaftaler
116,7 mio. kr i investeringer i 2020

Omsætning

Telefoni og internet **65 % af omsætningen**

- Området leverer telefoni og internet produkter til både private og erhvervs kunder.
- Der udvikles kontinuerligt nye produkter som sikrer kunderne mulighed for at være en del af den digitale udvikling i Grønland og resten af verden.

9 % vækst i antal private internetkunder i 2020
31 % vækst i datamængder til private internetkunder i 2020
65.027 mobilkunder

IT services og andre ydelser **20 % af omsætningen**

- Erhvervsforretningen tilbyder tidssvarende IT-løsninger til kunder i hele Grønland, som giver virksomhederne mulighed for at fokusere på deres kerneforretning.
- Som leverandør af nød og sikkerhedsberedskabet i Grønland, bidrager TELE-POST til sikring af sikkerhed til søs.
- Levering af services til luftfart- og vejrtjenesterne bidrager til en solid trafikal infrastruktur i Grønland.

24/7 365 dages bemanding på Aasiaat Kystradio.
18.250 vejrballoner opsendt til flytrafik og vejrtjeneste om året
86 % vækst i erhvervstelefoni i 2020

Post **13 % af omsætningen**

- Med enekoncession på breve i Grønland sikrer postforretningen en sikker forsyning af post til hele landet
- Der tilbydes leveringssikre pakkeløsninger til hele Grønland, som muliggør international handel til både private og erhvervs kunder.

15 TELE-POST centre i Grønland med personlig betjening
76 tons breve og et fald på 10 % i 2020
288.000 pakker og et fald på 6 % i 2020

Wholesale **2 % af omsætningen**

- Wholesale giver borgerne i Grønland mulighed for at vælge konkurrenter til levering af internetforbindelser.
- Området udvikler produkter til internetudbydere, således, at også disse kan tilbyde nutidige produkter, til deres kunder.

63 % stigning i international trafik til engroskunder i 2020

TELE-POSTs strategi og performance

Strategi

Missionen for TELE-POST er, at skabe national sammenhængskraft som en pålidelig leverandør af telekommunikation og postydelser til hele Grønland. TELE-POST skal drives ansvarsfuldt og med fokus på kvalitet, sikkerhed og social ansvarlighed. Gennem forenkling gøres produkter mere gennemskuelige, lettere at levere og ikke mindst billigere for kunderne.

De bedste kundeoplevelser

Efter der i 2019 blev fokuseret på at give så mange som muligt adgang til flatrate internetprodukter, reducerede TELE-POST priserne betragteligt på Tusass internet flatrate i 2020. Prisreduktionerne har gjort det muligt for endnu flere kunder at få hurtigt flatrate internet i hele landet, og antallet af kunder er steget betragteligt også i 2020. Igen er væksten sket i vores Tusass-univers, og det er således kun ganske få privatkunder som stadig befinder sig i det gamle regningsunivers.

Det er ikke kun på internetområdet, der er fokuseret på at give kunderne bedre produkter. Det nye Tusass Børneabonnement til alle under 18 år, til kraftigt nedsatte priser er lanceret i 2020. Produktet er allerede blevet en stor succes. I kølvandet på produktet lancerede TELE-POST starten på en række kampagne- og oplysningsfilm, som skal hjælpe både børn og forældre med at navigere i internetverden på en sikker og tryk måde.

Vores helt store erhvervskunder er kritiske for samfundet, og deres afhængighed af stabile internet- og telefonforbindelser tager vi meget alvorligt. Der er således dedikeret ressourcer til at sikre at disse kunder får deres unikke behov dækket. Dette har kunderne taget godt imod, hvilket også ses i form af store stigninger i tilfredsheden fra netop denne kundegruppe.

Stærke netværk

Efter at vi allerede efter de første tre år af strategiperioden opfyldte målet om at 92% af Grønlands befolkning skal have adgang til flatrate internet, blev arbejdet med forbedrede forbindelser i satellitområderne sat i gang i 2020. I slutning af året blev Tasiilaq som det første område flyttet over på en ny satellitforbindelse, som har øget kapaciteten til området betragteligt. I de kommende år følger Ittoqqortoormiit og Qaanaaq, således at vi med stolthed kan sige, at vi tilbyder flatrate internet til 100% af befolkningen i Grønland.

Nød-, II- og sikkerhedsberedskabet er et forretningsområde som TELE-POST sætter en stor ære i at varetage for den danske stat. I 2020 er det trods COVID-19 lykkedes at opdatere operationsplatformen i Aasiaat Radio, som varetager driften af beredskabet. Det betyder at hele kystradionetværket er fremtidssikret mange år frem, og at søsikkerheden i Grønland ud fra et teknologisk perspektiv har de bedste betingelser.

En effektiv virksomhed

I 2020 er der arbejdet på at optimere særligt postområdet. Nye afhentningsmuligheder skal gøre det muligt for vores kunder at hente breve og pakker, når det passer dem og ikke når et TELE-POST center har åbent. I 2021 forventer vi at de første kunder i Qeqertarsuaq vil blive tilbudt konceptet.

På teleområdet er det fortsat tusass universet, der driver effektiviseringen, - og migreringen fra de gamle produkter over i prepaid-verdenen betyder at der nu begynder at blive sat slutdato på nogle af de legacy-produkter (produkter baseret på ældre udgået teknologi), som kræver meget manuelt arbejde og et mere komplekst systemsetup. Derfor forventer vi fortsat effektiviseringsgevinster i de kommende år, på baggrund af alt det arbejde der er gennemført i denne strategiperiode.

Et aktiv for samfundet

TELE-POSTs CSR-indsats i 2020 har været kraftigt påvirket af COVID-19 restriktionerne. Det lykkedes dog i efteråret at gennemføre de første pilotforløb på projektet Coding Class, som har til formål at øge interessen for de IT-tekniske uddannelser blandt 7. klasses elever i folkeskolen.

Projektet samt øvrige CSR- og bæredygtighedstiltag er beskrevet i TELE-POSTs CSR-rapportering. En gang om året skal TELE-POST rapportere

↑ **72%** 

Andel af al omsætning på mobil og data via tusass.gl
Andelen udgjorde 51% i 2019

sin bæredygtighedsindsats og fremdrift overfor UN Global Compact. Rapporten kan hentes på vores hjemmeside her:

telepost.gl/da/om-TELE-POST/baggrund/tal/aarsrapporter

Bæredygtighedsrapporten indeholder beskrivelser i henhold til årsregnskabslovens paragraf §99a og §99b.

TELE-POSTs strategi og performance

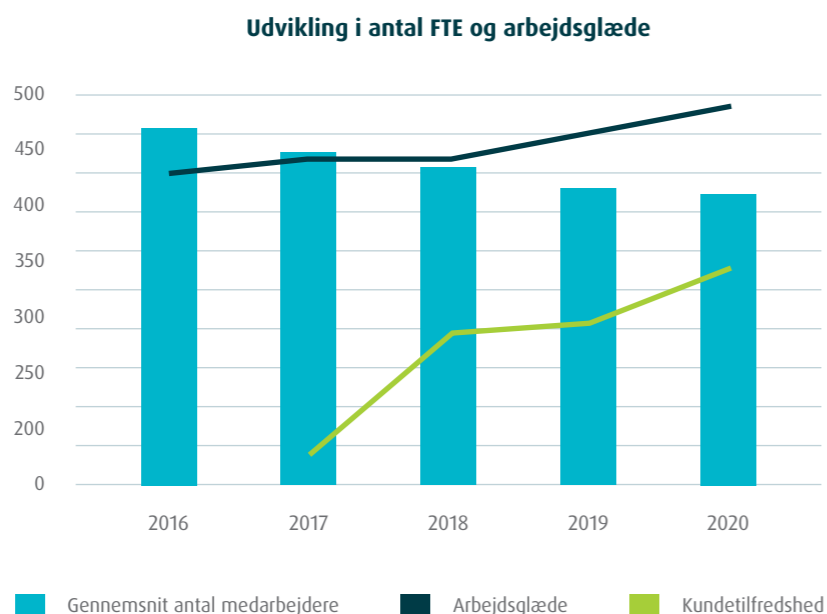
Medarbejdere

Medarbejderne har i 2020 sikret at TELE-POSTs strategi er blevet gennemført og målene er nået.

Vores strategiske målsætning med at effektivisere virksomhedens processer ved forenkling af arbejdsgange afspejler sig fortsat i en løbende reduktion af medarbejdere. I 2020 var der i gennemsnit 372 fuldtidsmedarbejdere (FTE) ansat, hvilket svarer til et fald på 8 FTE i forhold til 2019, og i december

måned 2020 var der 380 FTE. Siden 2016 er antallet af FTE reduceret fra 457 til 372 svarende til et fald på 19%.

Dette er sket hovedsageligt ved naturlig afgang i forlængelse af forenklede processer og en reduktion af kompleksiteten i systemlandskabet, således at genbesættelse af stillinger ikke har været nødvendig. Samtidig er det lykkedes at øge både arbejdsglæden og kundetilfredsheden betragteligt over perioden.



* KTU tal er kun medtaget fra 2017, da TELE-POST først i 2017 begyndte at anvende Ennovas model for kundetilfredhedsmålinger.

Realisering af målsætninger

I TELE-POSTs strategi for 2017-2020 er der blevet fastsat en række overordnede mål for selskabets udvikling. I nedenstående ses strategimålene og målopfyldelsen for 2020.

Samlet har arbejdet med selskabets strategi resulteret i at TELE-POST også i 2020 kan sætte flueben ved stort set alle de strategiske mål.

Mål	Måleenhed	Mål 2020	Opfyldelse	Kommentar
EBITDA	Mio. kr.	267	✓	EBITDA realiseret med 309,0 mio. kr.
FTE	Antal ansatte omregnet til fuldtidsansatte (ultimo)	Maks. 390	✓	Der har i 2020 været i gennemsnit 372 FTE. Ved udgangen af 2019 var der 383 FTE i TELE-POST, mens der ved udgangen af 2019 var 368 FTE
Tilgodehavender	Mio. kr. (maks. ultimo)	75	✓	Tilgodehavender fra salg var 39,1 mio. kr. ultimo 2020
Låntagning	Mio. kr. (maks. ultimo)	Maks. 300	✓	Der var 62,7 mio. kr. i rentebærende gæld ultimo 2020
Likviditet	Mio. kr. (løbende)	Min. 50 mio. kr.	✓	Der var 105,4 mio. kr. i likvider ultimo 2020
Udbytte	Mio. kr.	32 mio. kr.	✓	112,6 mio. kr. blev udbetalt i 2020, heraf de 25 mio. kr. som ekstraordinært udbytte besluttet på generalforsamlingen.
Kundetilfredshed	Procentpoint	+1 ift. 2019 75	(✓) x	Udvikling i KTU fra 2019 til 2020: TELE Privat: 66 -> 69 (+3) TELE Erhverv: 64 -> 72 (+8) POST: 72 -> 74 (+2) Trods stor fremgang er målet endnu ikke nået.
Minimumshastighed i søkabelområdet	Mbit/s	60	x	For private kunder er der ikke introduceret højere hastigheder
Arbejdsglæde	Procentpoint	78	✓	MTU i januar 2021 viste et resultat på 84

Den økonomiske udvikling i 2020

Resultatudvikling

Årets resultat efter skat er 1,0 mio. kr. højere end i 2019, og blev på 122,7 mio. kr. mod et resultat efter skat på 121,7 mio. kr. i 2019. Resultatet i 2019 skyldes dog, at året er positivt påvirket af en reduktion i selskabs-skatte. Fraregnes dette, ville årets resultat i 2019 have været 81,9 mio. kr., og resultatet for 2020 ville således have været 40,8 mio. kr. højere.

Resultat før skat i 2020 udgør således 167,0 mio. kr. hvilket er 46,9 mio. kr. højere end i 2019, hvor resultat før skat udgjorde 120,1 mio. kr.

Omsætningsudvikling

Nettoomsætningen er i 2020 faldet med 12,0 mio. kr. til 802,2 mio. kr.

Udviklingen i nettoomsætningen fra 2019 til 2020 er blandt andet sket på følgende områder:

- Fald i roamingindtægterne som følge af COVID-19 og rejserestriktioner.
- Forsyning af Danmarkshavn for ICAO, hvilket sker hvert andet år.
- Lavere omsætning på Tusass taletid, som har oplevet et fald i ARPU (gennemsnitligt forbrug) siden november 2019, hvor der blev indført en række afgifter på dagligvarer i Grønland. Hos lavindkomstgrupper betyder dette at man har måttet prioritere penge til taletid lavere for at have råd til de varer, der er pålagt afgifter.

- Stigende omsætning på fastpris-aftaler til store erhvervskunder
- Stigende engrossalg i wholesaleforretningen

Omkostningsudvikling

I 2020 er driftsudgifterne reduceret med 63,4 mio. kr. og udgør 514,0 mio. kr. I 2019 var der eksterne omkostninger for i alt 45,3 mio. kr. relateret til søkabelbrud. Ses der bort fra disse er driftsudgifterne således 18,1 mio. kr. lavere end i 2019.

Omkostningsniveauet er blandt andet påvirket af følgende forhold:

- Administrations- og salgsomkostningerne er 11,8 mio. kr. lavere, hvilket skyldes særligt besparelser på rejseomkostninger, eksterne konsulenter samt hensættelser til tab på debitorer.
- Personaleomkostningerne er 3,0 mio. kr. lavere, hvilket skyldes færre uddannelsesomkostninger – herunder særligt rejser relateret til uddannelse, samt feriefrirejser, som er udskudt til 2021.

Balanceudvikling

Egenkapitalen er pr. 31. december 2020 opgjort til 1.205,3 mio. kr. Der er i 2020 udbetalt 112,6 mio. kr. i udbytte til Grønlands Selvstyre for regnskabsåret 2019, hvoraf de 25 mio. kr. blev ekstraordinært godkendt efter det ordinære udbytte blev godkendt på selskabets generalforsamling. Soliditetsgraden er steget fra 71,7% i 2019 til 77,4% i 2020.



Investeringerne er med 116,7 mio. kr. ca. 25. mio. kr. højere i forhold til 2019, som var særligt lavt som følge af fokus på søkabelreparationerne.

Den rentebærende nettogæld er -42,8 mio. kr. og dermed faldet med 1,6 mio. kr. ift 2019., hvilket betyder, at pengestrømme fra driften og nedbringelse af likvide midler har finansieret investeringerne. Den langsigtede gæld (inklusive kortfristet andel) er ligeledes faldet fra 14,5 mio. kr. i 2019 til 13,8 mio. kr. ved udgangen af året.

Der er trukket 50,0 mio. kr. på TELE-POSTs kreditfacilitet på i alt 300 mio. kr., som skal tilbagebetales inden for 1 år.

Roaming

De skrappe rejserestriktioner og perioder med decideret nedlukning af passagertrafikken til Grønland i 2020 har betydet at roamingomsætningen er faldet fra 15,0 mio. kr. i 2019 til 6,1 mio. kr. i 2020. Fastholdelsen af de 6,1 mio. kr. skyldes udelukkende at der i aftalerne med roamingpartnere er faste commitments, som har sikret TELE-POST en omsætning på området. Det forventes i øvrigt at dette lave niveau fortsætter i 2021.

Rejseaktivitet

I 2020 har rejseaktiviteten været kraftigt påvirket af COVID-19 og omkostningerne til almindelige tjenesterejser er således 55% lavere end i 2019. Mange mødeaktiviteter har været afholdt virtuelt, mens rejseaktivitet i forbindelse med vedligehold og drift har været holdt på et minimum. Det forventes at der i årene fremover høstes af læringen i afholdelsen af flere virtuelle møder, mens rejseaktiviteten i forbindelse med almindelig drift og vedligehold til stige til historisk niveau. Der kan kun vedligeholdes teknisk udstyr ved at være fysisk til stede.

Eksterne konsulenter

Omkostningerne til eksterne konsulenter er faldet med 2,6 mio. kr. i 2020, hvilket skyldes at det grundet rejserestriktionerne ikke har været muligt at få konsulenter til Grønland, således at nogle aktiviteter er udsat, mens der i andre tilfælde er arbejdet

virtuelt i stedet. Erfaringerne viser, at er der tale om kendte konsulenter, og mere driftsrelaterede emner, er onlinemøder og distancearbejde effektivt, mens der er et større behov for fysiske møder, når der er tale om mere udviklingsrelaterede og risiko-betonede aktiviteter, hvor der f.eks. implementeres ny teknologi.

Uddannelsesomkostninger

COVID-19 har accelereret den udvikling der er sket de seneste år inden for særligt IT-uddannelser og kurser, hvor en større del af kurserne eller hele kurset foregår online. Dette medfører både sparede rejseomkostninger og -tid i forbindelse med kurserne, men gør også at kursusgebyrerne kan holdes lavere.

Der er dog også kurser i 2020, som er aflyst på grund af COVID-19, hvilket er medvirkende til at uddannelsesomkostningerne er 1,4 mio. kr. lavere end i 2019.

Generel vedligehold og drift

Særligt forårets rejserestriktioner, som også gjaldt interne rejser i Grønland har medført et lavere aktivitetsniveau. Det gælder særligt på bygningsområdet, hvor restriktionerne har betydet at der i stedet har været fokus på organiseringen af området samt etablering af bedre redskaber og processer til at sikre at TELE-POSTS samlede bygningsmasse på over 1.000 B-numre vedligeholdes og udbygges mest sikkert og hensigtsmæssigt.



Anlægsprojekter

TELE-POST gennemfører årligt en række anlægsprojekter, hvor telekommunikationsinfrastrukturen vedligeholdes og udbygges. En række af disse projekter har været kraftigt påvirket af COVID-19 restriktionerne. Særligt opgraderingen af operationsplatformen i Aasiaat Radio, som varetager Nød-, il- og sikkerhedsberedskabet for den danske stat samt etableringen af en ny satellitjordstation i Tasiilaq har været ramt af forsinkelser og behov for at dedikere ressourcer til at forberede alternative løsninger. I sidste ende er begge projekter dog gennemført med succes og som oprindeligt planlagt, ligesom den øvrige anlægsaktivitet for 2020 er gennemført stort set som planlagt.

Vores forretningsområder

TELE-POST er en virksomhed som tilbyder mange og forskelligartede services. Med 65 % af omsætningen udgør telefoni- og internetforretningen den største del af virksomhedens virke, efterfulgt af IT services og andre ydelser som samlet udgør 20 %. Dertil kommer postforretningen som udgør 13 % af omsætningen, og endelig wholesaleområdet med engrossalg af internet, der udgør 2 % af selskabets omsætning.

Telefoni og internet

Telefoni og internet er TELE-POSTs kerneprodukter. I modsætning til tidligere år, har 2020 ikke budt på markante produktændringer, da Tusass universet nu dækker både mobil og internetområdet til privatkunderne.

Til gengæld har 2020 budt på markante prisændringer. I maj 2020 blev prisen på Tusass Flatrate Internet til private sat ned med op til 27 %, og for første gang i TELE-POSTs historie er prisen på selv den dyreste forbindelse på 30/5 Mbit nu under 1.000 kr. og koster 899 kr. Det er et meget stort skridt i mod en udbredelse af internettet, der sikrer at alle dele af samfundet har adgang til det digitale univers.

Kunder

I maj reducerede TELE-POST priserne betragteligt på Tusass internet flatrate til privatkunder. Prisen på det dyreste produkt faldt fra 1.199 kr. til 899 kr., mens hastigheden på det billigste produkt blev sat op med 150 % fra 2 til 5 Mbit. Prisreduktionerne har gjort det muligt for flere kunder at få hurtigt flatrate internet, og antallet af kunder er steget fra 14.452 til 15.700 i perioden.

Stigningen i antallet af kunder har dog også medført udfordringer i form af mangel på modems. I starten af 2020 valgte TELE-POST en ny modemleverandør. Valget af nye modems er en del af en strategi hvor TELE-POST i højere grad



69 privat, kundetilfredshed

stigning på 3 ift. 2019



72 erhverv, kundetilfredshed

stigning på 8 ift. 2019

kan fjerndiagnosticere WIFI-problemer, og kunderne på sigt får flere muligheder for at styre anvendelsen af deres forbindelse. Leverancen blev desværre ramt af produktionsproblemer som følge af COVID-19 lockdowns, og det er gået ud over enkelte kunder som har oplevet kraftige forringelser i deres internetforbindelser. Disse produktionsproblemer var også opstået med den tidligere leverandør, og det der for kunden kan være oplevet som manglende rettidig omhu fra TELE-POSTs side er et resultat af flere årsager.

I december 2020 blev det nye Tusass Børneabonnement lanceret med fri tale og SMS samt 1 GB data inkluderet til kraftigt nedsatte priser, forudsat at produktet bruges af et barn under 18 år. Produktet er allerede i december blevet en stor succes med over 3000 kunder, og det er nu muligt for alle at give deres børn adgang til den digitale verden til overskuelige priser. I kølvandet på produktet lancerede TELE-POST starten på en række kampagne og oplysningsfilm, som skal hjælpe både børn og forældre med at navigere i internetverden på en sikker og tryk måde. Dette er uddybet i selskabets Bæredygtighedsrapport, som findes på:

telepost.gl/da/om-TELE-POST/baggrund/tal/aarsrapporter

Kundetilfredshed

TELE-POST er sin position i markedet bevidst, og forsøger hele tiden at agere, som var selskabet i en reel konkurrencesituation på alle forretningsområder. Derfor gennemføres årlige kundetilfredshedsundersøgelser, således at selskabet altid er bevidst om kundernes opfattelse af de tilbudte produkter og services.

I 2020 har der været arbejdet fokuseret med kundetilfredsheden og de input som tilfredshedsundersøgelsen viste i 2019, med gode resultater til følge.

Kundetilfredsheden for privatkunderne er steget med 3 point, hvilket blandt andet skyldes at der i kundeser-

vicefunktionen er arbejdet med en grundig registrering af klageemner og et fokus på at prioritere problemstillinger som berører flere kunder.

Erhvervskundernes tilfredshed er øget med hele 8 point, hvilket tilskrives to faktorer. Dels indgåelsen af fastpris-aftaler med de største kunder, som giver kunderne et ønsket niveau af forudsigelighed i deres omkostningsbase, dels et fortsat fokus på at tilknytte account managers til de enkelte kunder, således at serviceringen er ensartet, og historikken sikrer en hurtig problemløsning ved eventuelle udfordringer.



9 %

Stigning i antal internetkunder

Samme stigning som i 2019



31 %

Stigning i datamængden

I 2019 lå stigningen på 32 %

Kundetilfredshed var et essentielt målepunkt i den netop afsluttede strategiperiode for 2017-2020, og vil fortsat være det i den kommende periode.

Vores forretningsområder

Internet

I 2020 sænkede TELE-POST priserne på Tusass Internet Flatrate med op til 27%. Dette har betydet både at der er kommet flere nye kunder, men også at de eksisterende kunder har valgt hurtigere produkter end de havde.

Prisreduktionerne har været medvirkende til at antallet af internetforbindelser til privatkunder er steget med 9% i løbet af 2020. Tusass flatrate internet udgør samtidig 94% af alle internetforbindelser til privatkunder.

På trods af de store prisreduktioner er omsætningen på internet til private 0,3% højere end 2019, og det skyldes

at udbredelsen af tusass internet flatrate er øget.

De store ændringer i både produkt og pris gennem de seneste år, har bidraget et en kraftigt stigende internetpenetration i Grønland. Således er internetpenetrationen (andelen af husstande med fast internet) steget fra 45% til 68% i strategiperioden. Dertil kommer en mindre andel privatkunder på mellem 2-5% af husstande som har internet hos en konkurrent.


Mobil

De seneste års firecifrede stigninger i antallet af mobilabonnementer har været aftagende i 2020, hvor der er

kommet godt 300 nye mobilabonnementer til. Der findes dog nu over 65.000 aktive SIM kort i Grønland, og antallet har formentlig nået et naturligt mætningspunkt, hvor størstedelen af alle borgere har et mobilabonnement.

Konverteringen fra Tusass taletid og postpaid produkter til Tusass mobilabonnementer er fortsat igennem året. Antallet af Tusass mobilabonnementer er vokset med over 26%. Fra at udgøre 36% af mobilkunderne, udgør de nu 46%.

I 2020 er produkterne blevet kraftigt forbedret, og hvor der i produktet til 499 kr. før var 12 GB data, er der nu 20 GB, hvilket understøtter den fortsatte massive vækst i dataforbruget på mobiler. Således er mobildataforbruget steget med 85% i 2020, ift. 2019.

 **85%**
Stigning i mobildata
ift. en stigning i 2019 på 85%

I december 2020 lanceredes et nyt Tusass abonnement målrettet børn under 18 år. For 89 kr. om måneden indeholder abonnementet fri tale og SMS samt 1 GB data. For at kunne købe produktet skal abonnementet tilknyttes en af forældrenes abonnement, og en forudsætning er således at den voksne har et tusass mobilabonnement. Såfremt barnet

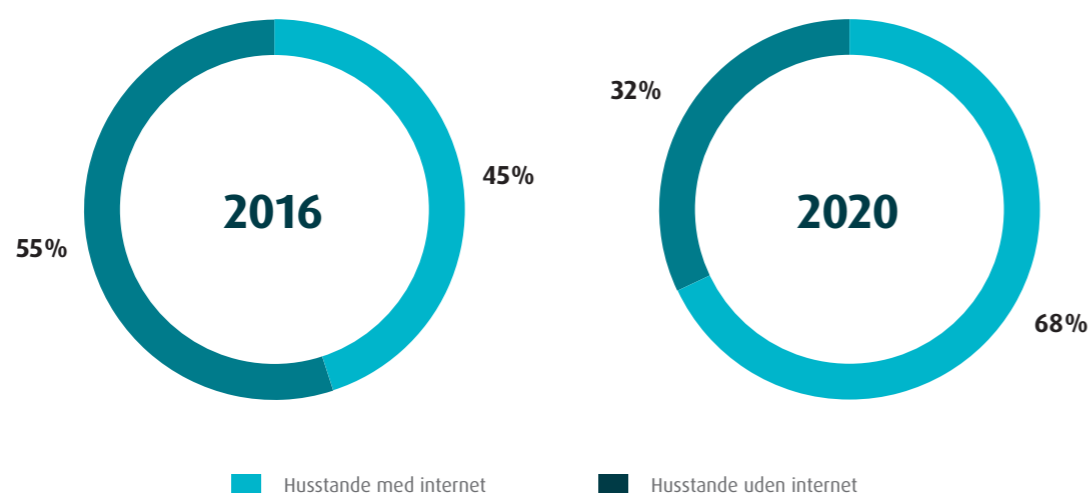
har behov, kan der tilkøbes yderligere data i form af 1 GB pakker.

Produktet blev allerede i december en meget stor succes med over 3.000 abonnementer, hvoraf størstedelen migrerede fra tusass taletidsproduktet, mens ca. 160 abonnementer er helt nye kunder. Børneabonnementet giver forældre mulighed for at lade deres børn få et mobilabonnement til en lav pris og uden risiko for at barnet kommer til at anvende data uden for forældrenes kontrol, med potentielle høje omkostninger til følge.

Med fortsat migrering imod Tusass mobilabonnementer, lanceringen af børneabonnementet og planlagte forbedringer forventes dataforbruget fortsat at stige mærkbart igennem 2021.

Tusass i udlandet servicen har ikke i 2020 fået tilføjet flere lande, og roaming området er i det hele taget meget kraftigt påvirket af COVID-19. Mens omkostningerne til roaming når TELE-POST abonnenter anvender deres mobil i udlandet er reduceret med ca 1,3 mio. kr., er roamingindtægterne fra udenlandske kunders forbrug i Grønland faldet med hele 9,0 mio. kr. til 6,1 mio kr. i 2020.

Udvikling i internetpenetration i Grønland



Vores forretningsområder

Fastnettelefoni

I 2020 faldt antallet af fastnet abonnenter igen med næsten 18%.

Den nedadgående udvikling forventes at fortsætte i 2021, da mere og mere trafik overgår til mobiltelefoni, særligt pga. muligheden for abonnementer med fri tale. Kundetallet er så lavt, at TELE-POST i den kommende strategiperiode iværksætter initiativer til at udfase produktet helt over den kommende strategiperiode.

Erhvervsområdet

Konceptet med fastprisaftaler til virksomhedens største erhvervs-kunder, har vist sig at være bæredygtigt. I 2020 er der udviklet på konceptet, således at de kunder der er villige til at betale en merpris for en sikring og prioritering af deres forbindelser i tilfælde af reduceret kapacitet, har fået det indarbejdet i deres pris.

I 2020 er den kundegruppe udvidet med to kunder mens en enkelt kunde har valgt at skifte til en anden leverandør, men samlet er omsætningen steget med 8,6% i 2020 i forhold til 2019.

Omsætningsmæssigt fylder storkundeaftalerne også størstedelen af omsætningen indenfor internet- og netværksforbindelser til erhvervs-kunder med 55% af omsætningen.

Tusass erhverv som blev lanceret til mindre erhvervs-kunder i 2019

har haft sit første fulde år i 2020. I modsætning til konceptet med fastprisaftaler til de helt store kunder, er der på dette område ikke aktivt arbejdet for at kunderne skal migrere til de nye produkter. Dog ses der en naturlig bevægelse fra gamle legacy-produkter over på de nye og mere simple Tusass erhvervsprodukter. Bevægelsen har betydet en nedgang i omsætningen fra gamle MPLS VPN og Lanlink produkter på ca 2. mio kr.

Nogle storkunder fik adgang til Tusass erhverv mobilprodukterne allerede i 2018, mens produkterne blev gjort tilgængelige for alle i 2019. Andelen af erhvervs-kunder som har Tusass erhverv mobilabonnementer er dermed steget yderligere fra at udgøre 23% af alle erhvervs-mobilabonnementer i 2018, til 47% i 2019 og 65% i 2020. Denne transformation er sket på kun 2 år, hvorfor produktet må betragtes som en stor succes.



65%

**andel Tusass Erhvervs-
abonnementer ud af alle
erhvervsabonnementer
i 2019 var andelen 47%**



Vores forretningsområder

Post og pakker

Postområdet mærkede også i 2020 den øgede digitalisering i form af færre brevængder. Dog betød forsinkelser i Selvstyrets projekt "offentlig digital post" at faldet var lavere end forventet. Implementeringen forventes tilgængelig at få effekt på postmængderne i 2021.

Pakkemarkedet har været udfordret af COVID-19. I pandemiens første måneder var det særligt pakker fra Østen, som kunne have leveringstider på mange måneder. I det sidste halvår af 2020 har det særligt været forsinkelser som følge af en lavere kapacitet på luftpost til Grønland.

TELE-POST er endvidere opmærksom på de udfordringer kunderne kan opleve med muligheden for at få sendt pakker til Grønland på især danske webshops, og har i 2020 arbejdet med løsninger til at reducere barriererne for internethandel i og til Grønland. Det forventes at disse løsninger kan afprøves i første halvår af 2021.

Kunder og kundetilfredshed

Kundernes tilfredshed med postområdet steget med 2 i forhold til 2019, og ligger nu på 74. Stigningen kan findes i flere årsager. Særligt er leveringsdygtigheden og kommunikationen herom i Sydgrønland stabiliseret, hvilket betyder, at regionen udtrykker en stor stigning i kundetilfredsheden. Desuden er tilfredsheden med TELE-POST centrene og den personlige betjening generelt steget.

Der er dog stadig områder med rum for forbedringer. Klagehåndtering samt kommunikation ved ændringer eller forsinkelser er væsentlige parametre i kundetilfredsen, som har og fortsat vil have et stort fokus.

Forretningsudvikling

I 2020 har fokus været på at gøre det endnu lettere for kunden at få adgang til vores postale ydelser. Der er derfor blevet udviklet et boks koncept, som gør at kunder kan få udleveret både breve og pakker når det passer dem, og ikke kun i TELE-POSTs centerets åbningstider.

Endvidere er dette koncept knyttet op på en mulighed for at handle over nettet, også hos virksomheder som ikke normalt sender til Grønland. Konceptet er klar til udrulning, og Qeqertarsuaq bliver første testby i første kvartal af 2021.

I resten af Grønland er det fortsat services som SMS-adviseringer af kunder, der gør det mere enkelt for kunden at vide hvornår de skal hente pakker.

Postprodukter

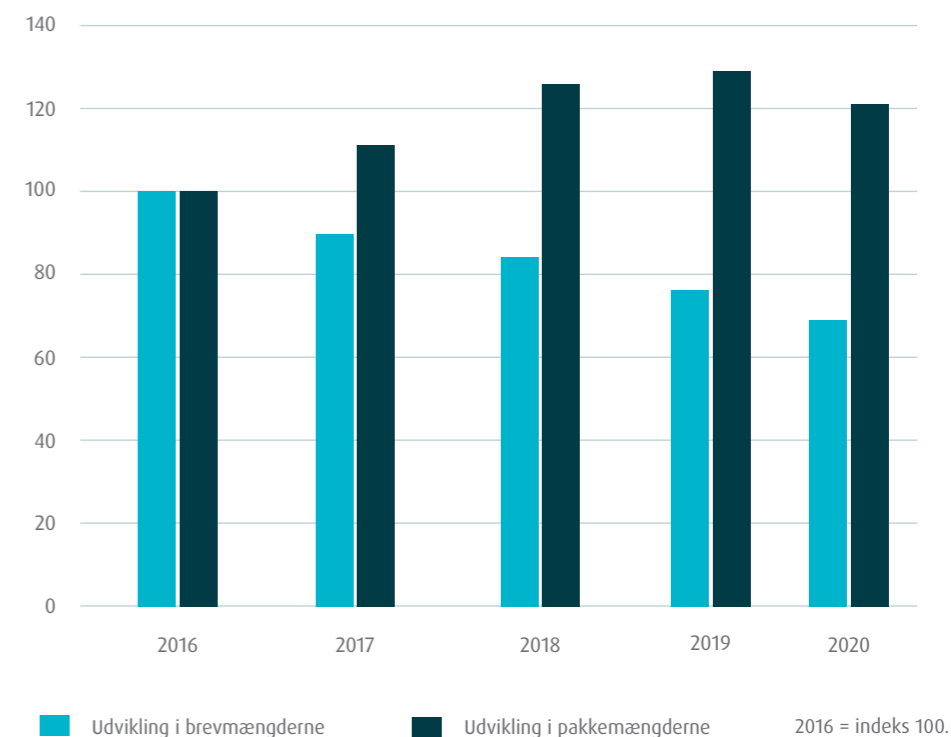
Brevmængderne falder fortsat, og der var i 2020 et fald på 10 %

i forhold til 2019. Dette skyldes altovervejende den fortsatte digitalisering af samfundet, hvor den globale udvikling har en afsmittende virkning i Grønland. Brevmængderne forventes også at falde endnu kraftigere i 2021, hvor myndighederne indfører offentlig digital post til alle borgere i Grønland.

logistikken særligt fra lande uden for EU. Men COVID-19 kan ikke tilskrives hele faldet, som udgør 6 % i forhold til 2019, og TELE-POST har i løbet af 2020 intensiveret fokus på området, for dels at stimulere det samlede pakkemarked, dels for at bevare og øge markedsandelen på området som er stærkt liberaliseret.

I modsætning til tidligere år, faldt pakkemængderne også i 2020. Dette skyldes en delvist COVID-19 restriktioner, som har besværliggjort

Udvikling i brev og pakkemængder



Vores forretningsområder

IT services og andre ydelser

TELE-POST har en bred forretning, som også dækker andet end telefoni, internet og postale ydelser. Samlet udgør dette område 20 % af selskabets samlede omsætning i 2020.

IT services

TELE-POSTs erhvervsafdeling tilbyder udover telefoni og internet også andre IT-services til de store erhvervs-kunder i Grønland. Erhvervsforretningen fokuserer særligt på tre hovedområder, som sammen med telefoni og internetforbindelser giver kunderne et solidt grundlag for at kunne blive en del af digitaliseringen i Grønland:

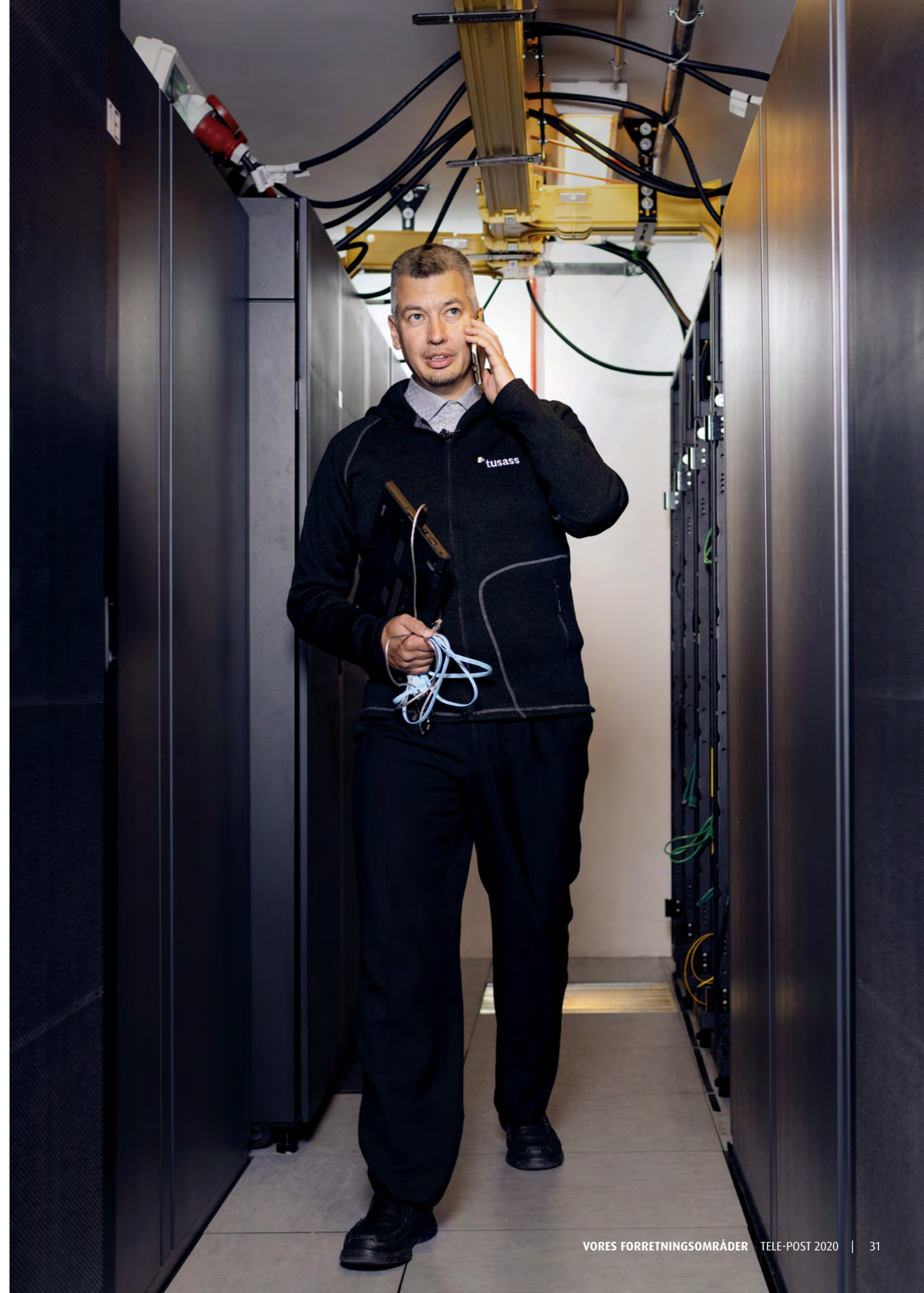
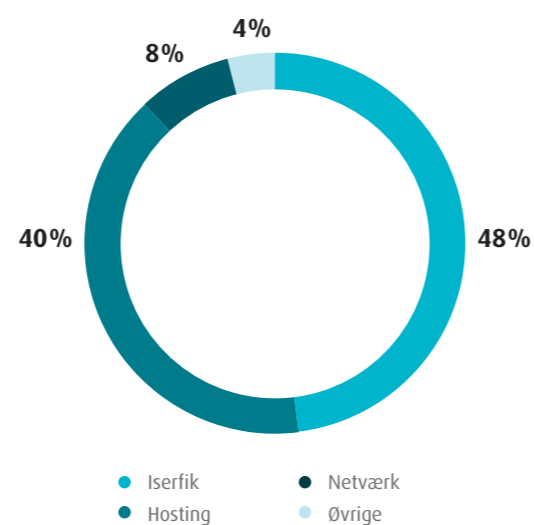
1. Hosting
2. Erhvervstelefoni, som leveres gennem selskabets Iserfik platform.
3. Netværkløsninger

Dertil kommer nogle få mindre produkter som video- og telefonkonferencer, hvilket er en service der har en væsentlig berettigelse i et udstrakt land som Grønland, og som særligt under forårets lockdown var efterspurgt af erhvervslivet. I en periode på 3 måneder valgte TELE-POST således at stille selskabets virtuelle mødeplatform gratis til rådighed for selskabets erhvervs-kunder.

Mens IT og digitalisering kan forsimple forretninger er en bivirkning desværre også, at

kriminelle i stigende grad ser det som en mulighed for lettjente penge i form af ondsindede angreb, som manipulerer med data, stjæler data eller tilsvarende. Et område, som har fyldt meget i 2020 for erhvervsforretningen er derfor sikkerhed og særligt cybersikkerhed i de løsninger kunderne tilbydes. Der er i 2020 arbejdet intensivt med at justere og tilpasse processer, for at øge sikkerheden i produkterne. Således forventer TELE-POSTs erhvervsafdeling i 2021 at kunne tilbyde kunderne samme eksterne revisionspåregnede sikkerhedsvurderinger af forretningen i form af ISAE3402 erklæringer, som internationale leverandører i stigende omfang tilbyder.

Alt dette bakker fortsat op om målsætningen om at blive erhvervs-kundens professionelle og trygge valg, når det kommer til IT.



Vores forretningsområder

Internationale kunder og services

TELE-POST har en afdeling, som leverer skræddersyede telekommunikationsydelser til både store indenlandske og udenlandske kunder, hvor opgaverne bl.a. er:

- Nød- og sikkerhedstjeneste for den Danske Stat
- Vejrtjeneste for DMI og ICAO
- Telekommunikation for Naviair
- Distribution af radio og TV for Grønlands Selvstyre.

I 2020 er operationsplatformen ved Aasiaat Radio, som varetager Nød og sikkerhedstjenesten for den danske stat blevet opgraderet. Dette er en væsentlig del af den investeringplan der er udarbejdet sammen med kunden. I de kommende år forventes det at alle VHF og mellembølgesendere på sites langs kysten også er opdateret til nyeste materiel.

Aftalen omkring distribution af radio og TV i Grønland med Grønlands Selvstyre blev ikke genforhandlet i 2020, og aftalen er forlænget endnu et år til udgangen af 2021. Dette er sidste år den kan forlænges, og der skal således indgå en ny aftale i 2021 gældende fra 1. januar 2022.

TELE-POST varetager forsyningen af Danmarkshavn under serviceaftalen med DMI. Stationen forsynes med

skib hvert andet år. 2020 var ikke et forsyningsår, hvilket afspejler sig i omsætningen på området.

Wholesale

Der findes et mindre antal internetudbydere, som køber engrosforbindelser hos TELE-POST og videresælger dette i form af deres egne privat- og erhvervsprodukter.

Engrosforretningen sælger tre overordnede typer forbindelser til erhvervs kunderne, som samlet giver mulighed for at levere internetprodukter til deres kunder, og udgør i 2020 ca 2,5% af omsætningen mod 1,5% i 2019.

- Global IP, som er kapacitet på søkablerne mellem Grønland og verden.
- National IP, som er kapacitet på TELE-POSTs netværk i Grønland
- BSA forbindelser, som er forbindelsen fra netværket og ud til den enkelte kunde.

De private aktørers efterspørgsel efter kapacitet har i 2020 fulgt nogenlunde samme vækstrate som er set hos TELE-POSTs egne detailkunder. Der er gennemført større prisændringer på TELE-POSTs BSA priser i 2020, hvor priserne er reduceret, mens der er introduceret et prioritetsstillæg på national IP.



Dette tillæg betyder at udbyderne kan tilbyde deres vigtigste kunder prioritet i netværket, hvis der af en eller flere årsager skulle være begrænset kapacitet til rådighed. Det kunne være i forbindelse med søkabelbrud. Har kunden betalt for prioritet, vil dennes kapacitet ikke blive reduceret i samme omfang som kunder der ikke betaler for denne prioritet. Produktet er særligt tiltænkt samfundskritiske organisationer og virksomheder, der af hensyn til deres aktivitet har brug for forbindelser, som altid er af en vis kapacitet.

Risici og sikkerhed

TELE-POSTs omfattende aktiviteter er forbundet med en lang række risici. Det kan være risici af forretningsmæssig, operationel, sikkerhedsmæssig eller finansiel art. Væsentligheden af risici vurderes ud fra en kombination af risikoens mulige effekt og sandsynligheden for at de indtræffer. Bestyrelsen og udvalgene under bestyrelsen forholder sig løbende til risici, der påpeges gennem rapportering fra direktionen, revisionen eller andre relevante kilder.

Helt overordnet kan TELE-POSTs risikounivers deles op i følgende kategorier:

Strategiske risici	Operationelle risici	Finansielle risici	Compliance, IT- og informationssikkerhed
Strategiske risici vokser ud af manglende respons på ændringer i organisationens eksterne økonomiske, politiske og miljømæssige kontekst.	Operationelle risici som har betydning for forsyningssikkerheden i Grønland, hvad enten det er i driftssammenhænge eller anlægssammenhænge.	Finansielle risici relaterer sig til alle former for finans, herunder risikoen for, at organisationen ikke har nok likviditet til at overleve m.v.	Området dækker både lovgivning og overholdelse heraf, samt særligt risici relateret til cybersikkerhed, persondata m.m.

Risikostyring er et fokusområde for TELE-POST, og i løbet af 2020 har selskabet arbejdet på at identificere alle store risici på struktureret og målbar vis. Til hver identificeret risiko hører en række mitigerende tiltag, som kan være investeringer, justeringer i processer eller i organisationen, etablering af forsikringer eller andet. Risikostyringsarbejdet er forstærket særligt på Compliance, IT- og informationssikkerhedsområdet i 2020, og også i de kommende år, vil vi se strukturerede tiltag på området.

De væsentligste risici og usikkerheder i TELE-POSTs operation inkluderer, men er ikke begrænset til nedenstående:

Strategiske risici

Strategiske risici forholder sig til forretningen. Det kan være konkurrencesituationen, ændringer i markedsvilkår, finanskriser, politik eller økonomiske konjunkturer, som påvirker TELE-POSTs økonomiske situation og forretning.

Faldende brevmængder

Strategiske risici

Beskrivelse

TELE-POST har i de seneste år oplevet faldende brevmængder. Dette fald forventes at forstærkes at det of-fentliges indførelse af offentlig digital post, som TELE-POST i øvrigt kun bakker op om. Stærkt faldende brevmængder betyder at den forretningsmodel, der er bygget op på postområdet, står over for udfordringer i form af nye behov for logistikprocesser, samarbejdspartnere og systemer.

Pakkemarkedet er logistisk beslægtet med brevområdet, trods mindre procesforskelle. Den væsentligste forskel er, at breve er koncessioneret forretning, mens pakkemarkedet er fuldt liberaliseret og med mange aktører på markedet.

Potentiel konsekvens

Manglende evne til at omstille postforretningen til at være en primært pakkeforretning kan betyde tab af samarbejdsaftaler og deraf mistet omsætning og markedsandele. Dette kan have negative konsekvenser for kunderne i form af nedskalerede TELE-POST centre på kysten.

Mitigerende tiltag

TELE-POST søger aktivt samarbejdspartnere inden for pakkemarkedet på det internationale marked, som erstatning for de faldende brevmængder. Det har den positive sideeffekt at Grønland også åbnes mere op for onlinehandel internationalt.

Der er igangsat automatiseringsprojekter, som skal give kunderne mulighed for at hente post og pakker, når det passer dem og ikke når et TELE-POST center har åbent i dagtimerne. Dette har både fordele for kunderne og i relation til at indgå partnerskaber med internationale leverandører, som markedsfører sig på rettidig og sikker levering af pakker.

Interconnect og roaming

Strategiske risici

Beskrivelse

Volumen i roamingaktiviteten er i direkte korrelation med turismen, hvorfor teleselskaber globalt oplever en nedgang i roaming omsætningen i disse pandemitider. For at gøre op for den manglende omsætning oplever TELE-POST, at Interconnect partneres prissætning fluktuerer væsentligt. Dette er en omkostning, som TELE-POST ikke har mulighed for at lægge over på slutbrugeren.

Potentiel konsekvens

Aftaler med alt for volatil prissætning kan skabe ugenomsigtighed i TELE-POSTs omkostninger til interconnect, og skabe udsving i selskabets resultat fra år til år. Faldende turistmængder vil have en negativ konsekvens for roamingomsætningen, som kun i mindre grad opvejes af tilsvarende lavere omkostninger.

Mitigerende tiltag

Markedet afsøges for potentielle interconnect-partnere, som kan se fordele i længervarende kontrakter med TELE-POST.

Endelig plejes de relationer, som TELE-POST allerede har, for at sikre langvarige og risikoaverse aftaler for begge parter.

Operationelle risici

Operationelle risici er af stor betydning for TELE-POST. Som ansvarlig for al teleinfrastruktur er forsyningssikkerheden afgørende ikke bare for forretningen men for Grønland. Operationelle risici er relateret til hændelser, som kan påvirke infrastrukturen og tilgængeligheden og kvaliteten af TELE-POSTs services. De kan f.eks. medføre manglende effektivitet, nedbrud, lav produktkvalitet m.m. En del risici er afledt af interne beslutninger og processer, mens andre er afhængige af eksterne faktorer.

Kabelbrud Operationelle risici

Beskrivelse

Grønlands teleinfrastruktur er afhængig af to internationale søkabler fra henholdsvis Qaqortoq og Nuuk mod Island og Canada, samt langs grønlands vestkyst fra Qaqortoq i syd til Aasiaat i Nord. Det er vitalt for både TELE-POST og Grønland at disse søkabler beskyttes mod kabelbrud. Potentiel konsekvens

Sker der brud et sted på disse kabler har det enorme konsekvenser for kunderne som ikke kan komme på internettet og for TELE-POST som ikke kan levere de produkter og services, som sikrer størstedelen af indtjeningen.

Dertil kommer omfattende omkostninger til reparation af kabelbrud. I 2019 løb omkostningerne til reparation af tre brud op i over 70 mio. kr.

Mitigerende tiltag

TELE-POST har indgået en serviceaftale med en søkabelleverandør om forbedret tilgængelighed af reparationskib, såfremt et kabelbrud måtte opstå. I samarbejde med fiskeribranchen har TELE-POST udarbejdet såvel kampagnemateriale som detaljerede søkort som viser søkabernes placering og vigtigheden af at passe på disse, når der fiskes i grønlandske farvande.

Endvidere overvåger Aasiaat radio skibstrafikken nær søkablerne.

TELE-POST vil i den kommende strategiperiode analysere mulighederne for yderligere redundans i søkabelsystemet.

Access-lag mod kunderne Operationelle risici

Beskrivelse

Access-laget mod privatkunderne i Grønland bygger på en ældre teknologi. Teknologien fungerer men vil på længere sigt ikke kunne levere de hastigheder som kunderne efterspørger.

Potentiel konsekvens

Såfremt TELE-POST ikke formår at fastholde access-netværket i en kvalitet som lever op til kundernes forventning vil det have negative konsekvenser for selskabet i form af mistede kunder og deraf også mistet omsætning.

Endvidere vil konsekvensen være en negativ politisk bevågenhed, da en stor del af landets udvikling baseres på digitale muligheder for borgerne.

Mitigerende tiltag

TELE-POST indleder allerede i 2021 arbejdet med at vurdere hvilken teknologi, som bedst fremtidssikrer access-netværket.

Der er i den kommende strategi afsat et stort beløb til netop at gennemføre fremtidssikrede løsninger i accessnetværket, som giver kunderne hastigheder og en produktkvalitet som efterspurgt.

Finansielle risici

Finansielle risici kan opstå i forbindelse med f.eks. rente, og valutaudsving, ændringer i arbejdskapital, ved besvigelser og lignende. Området er generelt både godt dokumenteret og kontrolleret, og der gennemføres kontinuerlige afstemninger og kontroller som minimerer risikoen for både fejl og svindel begået af interne og eksterne aktører.

Rente- og valutaudsving Finansielle risici

Beskrivelse

TELE-POST har en række forpligtelser i fremmed valuta, hovedsageligt USD og EUR. Særligt kursen på USD kan svinge, og dermed påvirke TELE-POSTs omkostninger.

Udsving i rentesatser kan påvirke selskabets finansielle omkostninger ved låneoptagelse, såfremt lånene er optaget ved variabel rente.

Potentiel konsekvens

Manglende sikring af valutakurser eller rentesatser, kan udsætte TELE-POST for stor volatilitet i de finansielle omkostninger, og på længere sigt have en påvirkning på selskabets resultat.

Mitigerende tiltag

Rente- og valutapolitikken opdateres årligt og skal sikre, at indtjeningen er robust over for de ofte uforudsigelige ændringer i valutakurser og rentesatser. Mindst 50% af låneporteføljen skal være fast forrentet (dvs. med en rente, der løber længere end et år).

TELE-POSTs låneaftaler har indbygget finansielle nøgletal, som, hvis de overskrides, kan opsiges fra bankernes side. TELE-POST overholder med en forsvarlig margin de nøgletal, som er aftalt med selskabets långivere.

Større, længerevarende aftaler, der er indgået i udenlandsk valuta (undtagen euro), kurssikres. Dog højst med en toårig horisont. Det gælder for eksempel satellitaftaler, der typisk indgås i USD.

Risici relateret til Compliance IT- og informationssikkerhed

Som nationalt teleselskab er TELE-POST rygraden i al telekommunikation i Grønland. Selskabet er i denne forbindelse bevidst om det øgede behov for solide sikkerhedsforanstaltninger. Risici relateret til Compliance, IT og informationssikkerhed er stigende både i omfang og konsekvenser.

Persondatahåndtering

Compliance, IT- og informationssikkerhedsrisici

Beskrivelse

Som national tele- og postselskab håndterer TELE-POST væsentlige mængder persondata. Det er selskabets forpligtelse at beskytte disse data i henhold til al gældende lovgivning.

Potentiel konsekvens

Læk af persondata som følge af dårlig håndtering eller eksternt angreb kan have store konsekvenser for de kunder det går ud over. Derudover kan det påvirke TELE-POSTs omdømme og kundernes opfattelse af selskabet negativt med konsekvenser for væksten i kundetal, kundernes valg af leverandør, politikernes indstilling til selskabet og TELE-POSTs levedygtighed på sigt.

Derudover kan misligholdelse af persondata medføre lovmæssige indgreb overfor TELE-POST.

Mitigerende tiltag

TELE-POST har uddannet flere personer til at varetage DPO rollen i selskabet.

Der er iværksat projekter til at sikre GDPR compliance i TELE-POST, således at selskabet kan overholde lovgivningen hvis og når denne implementeres i Grønland.

Der arbejdes med løbende intern uddannelse af alle medarbejdere som håndterer persondata.

Cyberangreb

Compliance, IT- og informationssikkerhedsrisici

Beskrivelse

Det er fundamentalt for vores kunder, at TELE-POSTs services og produkter er af høj kvalitet og sikre. Ondsindede cyberangreb mod TELE-POST, kan have fatale konsekvenser for vores kunder, som ikke har andre alternativer, såfremt databaser eller manipulation påvirker deres forretning.

Potentiel konsekvens

Udover de forretningsmæssige konsekvenser som databaser eller -manipulation kan have for TELE-POST, og som kan resultere i betragtelige omkostninger, vil et cyberangreb også have ødelæggende konsekvenser for selskabets omdømme. Dette kan igen have konsekvenser for markedsandele på det grønlandske marked, mens internationale kunder må forventes at søge alternative løsninger.

Mitigerende tiltag

TELE-POST har etableret en sikkerhedsafdeling, hvis opgave er, at øge sikkerhedsniveauet i organisationen generelt.

TELE-POST samarbejder med relevante myndigheder i forhold til styrkelse af sikkerhedsniveauet. Løbende risikovurderinger og opdatering af business continuity planer er en væsentlig del af selskabets årshjul, og tages alvorligt af såvel ledelse som operationen.



Selskabets øvrige forhold

Bestyrelsen

Der har i 2020 ikke været udskiftning i bestyrelsen, som fortsat består af otte medlemmer, heraf er tre medlemmer valgt af selskabets medarbejdere.

Nærmere oplysninger om de enkelte bestyrelsesmedlemmer, herunder deres særlige kompetencer, fremgår af note 20 samt af selskabets hjemmeside. Alle fem generalforsamlingsvalgte bestyrelsesmedlemmer anses for uafhængige.

Bestyrelsen har i 2020 holdt syv ordinære bestyrelsesmøder.

Bestyrelsens revisionsudvalg har i 2020 holdt fire møder, mens der er holdt tre møder i nominerings- og vederlagsudvalget og fire møder i risiko- og sikkerhedsudvalget.

Bestyrelsen forholder sig løbende til anbefalingerne i 'Retningslinjer for god selskabsledelse i de selvstyrejede selskaber'. På selskabets hjemmeside (www.telepost.gl/da/om-TELE-POST/baggrund/om-TELE-POST/organisation) er der i et særligt skema redegjort nærmere for selskabets status i 2020 i forhold til de opstillede retningslinjer.

Intern revision

Bestyrelsen overvejer årligt, efter indstilling fra revisionsudvalget, om der bør etableres intern revision. Det vurderes, at det på nuværende tidspunkt ikke er relevant at oprette en sådan.

Regulatoriske forhold

Siden juli 2015 har andre operatører lovligt kunnet udbyde data- og internettjenester via TELE-POSTs netværk. Der er tre private operatører, som har aftale med TELE-POST Wholesale om at købe kapacitet til videresalg.

Finansielle forhold Kapitalstruktur og udbytte

TELE-POSTs kapitalstruktur er fortsat konservativt kapitaliseret, idet der ved udgangen af 2020 er en soliditetsgrad på 78,9%. Samtidigt er den nettorentebærende gæld fortsat negativ.

Selskabet har i 2020 udbetalt 112,6 mio. kr. i udbytte til Grønlands Selvstyre, hvilket har været en del af en aftalt udbyttepolitik med ejeren.

Den langfristede gæld udgør ved udgangen af 2020 14,3 mio. kr. (inkl. den kortfristede andel). I efteråret 2016 blev der etableret en låneramme på 300 mio. kr. hos et bankkonsortium bestående af SEB, Nykredit og GrønlandsBANKEN. Der er i 2020 udnyttet 50 mio. kr. af denne kreditramme. Kreditfaciliteten udløber med udgangen af 2021, og der arbejdes med at sikre finansiering også til den kommende strategiperiode er igangsat.

Selskabets låneaftaler indeholder krav om overholdelse af finansielle nøgletal, herunder solvensgrader, hvilket er overholdt med en forsvarlig margin i hele 2020.



Skatteforhold

TELE-POST beregner ikke at skulle betale selskabsskat for 2020. Årsagen til dette er de store infrastrukturinvesteringer i mobilnetværk, transmissionskapacitet m.m., som er foretaget i året. Disse investeringer giver selskabet skattemæssige afskrivninger, som overstiger den skattemæssige indkomst. Desuden giver den høje udbyttedeklaration et væsentligt fradrag i den skattepligtige indkomst. Selskabet har i 2020 indbetalt 62,7 mio. kr. i grønlandsk A-skat.

Begivenheder efter regnskabsårets afslutning

Der er ikke efter regnskabsårets afslutning indtruffet begivenheder, som i væsentlig grad påvirker bedømmelsen af selskabets økonomiske stilling.

2020 var det sidste år i TELE-POSTs fireårige strategi der løb fra 2017 til 2020. I efteråret 2020 har en stor del af ledelsens fokus været på den kommende strategiperiode frem mod 2024.

I den kommende strategiperiode vil indsatserne fortsat dreje sig om de fire formulerede ambitioner.

1. De bedste kundeoplevelser
2. Stærke netværk
3. En effektiv og attraktiv virksomhed
4. Et aktiv for samfundet

Dette, kombineret med en stort fokus på sikkerhed, betyder at kunderne i de kommende år vil opleve en fortsat udvikling af Tusass universet, samt en stadigt øget professionalisering i servicering af særligt erhvervs-kunderne og kunder med behov for skræddersyede løsninger.

TELE-POST tager digitalt ansvar

TELE-POST vil i den kommende strategiperiode, startende allerede i 2021, tage en endnu større rolle i digitaliseringen af samfundet. Det vil vil gøre ved at tage ansvar for at alle hustande, der ønsker at komme på internettet, får adgang seneste ved udgangen af 2024.

De offentlige projekter omkring digital post betyder både at brevmængderne forventes at falde, hvilket stiller krav til virksomhedens måde at drive post- og pakkefor-

retning, og at finde løsninger der sikrer kunderne let adgang til online-handel samt at leverandørerne vælger TELE-POST som samarbejdspartner.

De stigende krav til adgang til internet både drevet af den generelle udvikling på området, men også det offentlige fokus på digitalisering betyder også, at TELE-POST i 2021 vil intensivere arbejdet med at tilbyde kunderne viden om hvorledes man sikrer både egen og børns færden på internettet.

Højere hastigheder

Målet omkring internethastigheder til kunderne i den netop afsluttede strategi valgte TELE-POST ikke at gennemføre i sin daværende form. Til gengæld forventer vi at der i 2021 tages hul på et ambitiøst projekt om at løfte hastighederne markant i alle søkabelbyer, således at der ved udgangen af strategiperioden i 2024 leveres hastigheder, der er væsentligt højere end i dag for både privat- og erhvervs-kunderne. I samme periode vil vi så vidt muligt optimere hastighederne i radiokædebyerne, og vurdere nye teknologier som kan understøtte den bedst mulige anvendelse af den begrænsede kapacitet.

Det medfører et grundigt forarbejde i 2021 omkring fremtidens teknolo-

givalg, mens vi samtidigt sikrer en optimal udnyttelse af den eksisterende teknologi.

Den udvikling der blev igangsat på satellit området fortsætter i 2021, hvor Ittoqortoormiit og de indledende arbejder i Nordgrønland igangsættes, så kunderne her også får del i de forbedrede satellitløsninger, som TELE-POST har fået adgang til.

Sikkerhed

Sikkerhed er et område hvor fokus intensiveres nærmest eksponentielt i disse år. Med både det geopolitiske fokus der er på Grønland og den stigning der er i generel cyberkriminalitet, hvor ondsindede aktører forsøger at udnytte svagheder i særligt virksomheders IT-infrastruktur, er TELE-POSTs rolle, som både national telekommunikationsleverandør og IT leverandør til erhvervslivet, særligt forpligtet til at arbejde for så højt et sikkerhedsniveau som muligt.

Mens der i 2020 blev arbejdet med den organisatoriske struktur og tilgang til sikkerhedsarbejdet, vil der i 2021 blive sat en række initiativer i gang til at forstærke sikkerheden i alle aspekter. Dette udmøntes blandt andet i etablering af en ISAE 3402 erklæring, som med revisionspåtegning dokumenterer TELE-POSTs sikkerhedsstandarder.

Fremtidig omkostningsbase

En række af de tiltag som TELE-POST har valgt at iværksætte betyder at

der på nogle områder vil være et højere omkostningsniveau, for at sikre netop den kvalitet og sikkerhed som virksomheden ønsker at blive associeret med. Dette er f.eks. serviceaftaler med leverandører, således at der garanteret rykkes hurtigt ud ved søkabelbrud, etablering af en decideret sikkerhedsorganisation med henblik på hele tiden at øge sikkerhedsniveauet i selskabet, samt et øget fokus på selskabets omfattende bygningsmasse.

Også i 2021 vil arbejdet med interne processer og forenkling af systemlandskabet fortsætte, således at TELE-POST også på længere sigt kan fastholde så lavt et omkostningsniveau som muligt.

Forventet koncernresultat i 2020

Mens der på nogle områder aktivt er indregnet et stigende omkostningsniveau for at sikre den rette kvalitet og sikkerhed, er der en række områder, hvor COVID-19 har lært virksomheden at gennemføre aktiviteter på andre måder end hidtil. Dette gælder f.eks. uddannelsesområdet, hvor en større del af kurserne også i fremtiden kan gennemføres digitalt. Færre fysiske besøg af konsulenter med dyr rejsetid som følge og mere virtuel aktivitet, er et andet område, hvor COVID-19 har betydet nye vaner i TELE-POST.

Forventet resultat i 2021

Med udgangspunkt i de valgte fokusområder og læringen fra COVID-19 pandemien forventes et resultat før skat på 90-110 mio. kr. for 2021, hvilket er lavere end i 2020. Følgende faktorer har indflydelse på dette:

- Store prisjusteringer på Tusass produktporteføljen i 2020 som giver kunderne bedre og billigere produkter får helårseffekt i 2021.
- Fortsat faldende efterspørgsel på breve som følge af den øgede digitalisering i samfundet.
- Kraftigt øget fokus på - og omkostninger til - sikkerhedsarbejdet, både inden for fysisk sikkerhed og informationssikkerhed.
- Faldende omsætning på roamingkunder som følge af COVID-19, som forventes også at påvirke rejsemønstret i hele 2021.



Ledelsespåtegning

Bestyrelsen og direktionen har dags dato behandlet og godkendt årsrapporten for regnskabsåret 1. januar – 31. december 2020 for TELE Greenland A/S.

Årsrapporten aflægges i overensstemmelse med årsregnskabsloven.

Det er vores opfattelse, at årsrapporten giver et retvisende billede af selskabets og selskabets aktiver, passiver og finansielle stilling pr. 31. december 2020 samt af resultatet af selskabets aktiviteter og pengestrømme for regnskabsåret 1. januar – 31. december 2020.

Årsrapporten indstilles til generalforsamlingens godkendelse.

Nuuk, den 9. april 2021

Direktion



Kristian Reinert Davidsen
Administrerende direktør

Bestyrelse

Stine Bosse
Formand

Inaluk Brandt
Næstformand

Ulrik Blidorf

Aviaaja Karlshøj Knudsen

Emil Kleemann

Jørgen Rosbach

Kim Søgaard Kristensen

Ole Zeeb Andersen

Den uafhængige revisors revisionspåtegning

Til kapitalejerne i Tele Greenland A/S

Konklusion

Det er vores opfattelse, at årsregnskabet giver et retvisende billede af selskabets aktiver, passiver og finansielle stilling pr. 31. december 2020 samt af resultatet af selskabets aktiviteter og pengestrømme for regnskabsåret 1. januar - 31. december 2020 i overensstemmelse med årsregnskabsloven.

Vi har revideret årsregnskabet for Tele Greenland A/S for regnskabsåret 1. januar - 31. december 2020, der omfatter resultatopgørelse, balance, pengestrømsopgørelse, egenkapitalopgørelse og noter, herunder anvendt regnskabspraksis ("regnskabet").

Grundlag for konklusion

Vi har udført vores revision i overensstemmelse med internationale standarder om revision og de yderligere krav, der er gældende i Grønland. Vores ansvar ifølge disse standarder og krav er nærmere beskrevet i revisionspåtegningens afsnit Revisors ansvar for revisionen af regnskabet. Vi er uafhængige af selskabet i overensstemmelse med internationale etiske regler for revisorer (IESBA's Etiske regler) og de yderligere krav, der er gældende i Grønland, ligesom vi har opfyldt vores øvrige etiske forpligtelser i henhold til disse regler og krav. Det er vores opfattelse, at det opnåede

revisionsbevis er tilstrækkeligt og egnet som grundlag for vores konklusion.

Udtalelse om ledelsesberetningen

Ledelsen er ansvarlig for ledelsesberetningen.

Vores konklusion om regnskabet omfatter ikke ledelsesberetningen, og vi udtrykker ingen form for konklusion med sikkerhed om ledelsesberetningen.

I tilknytning til vores revision af regnskabet er det vores ansvar at læse ledelsesberetningen og i den forbindelse overveje, om ledelsesberetningen er væsentligt inkonsistent med regnskabet eller vores viden opnået ved revisionen eller på anden måde synes at indeholde væsentlig fejlinformation.

Vores ansvar er derudover at overveje, om ledelsesberetningen indeholder krævede oplysninger i henhold til årsregnskabsloven.

Baseret på det udførte arbejde er det vores opfattelse, at ledelsesberetningen er i overensstemmelse med årsregnskabet og er udarbejdet i overensstemmelse med årsregnskabslovens krav. Vi har ikke fundet væsentlig fejlinformation i ledelsesberetningen.

Ledelsens ansvar for regnskabet

Ledelsen har ansvaret for udarbejdelsen af et årsregnskab, der giver et retvisende billede i overensstemmelse med årsregnskabsloven. Ledelsen har endvidere ansvaret for den interne kontrol, som ledelsen anser for nødvendig for at udarbejde et regnskab uden væsentlig fejlinformation, uanset om denne skyldes besvigelser eller fejl.

Ved udarbejdelsen af regnskabet er ledelsen ansvarlig for at vurdere selskabets evne til at fortsætte driften; at oplyse om forhold vedrørende fortsat drift, hvor dette er relevant; samt at udarbejde regnskabet på grundlag af regnskabsprincippet om fortsat drift, medmindre ledelsen enten har til hensigt at likvidere selskabet, indstille driften eller ikke har andet realistisk alternativ end at gøre dette.

Revisors ansvar for revisionen af regnskabet

Vores mål er at opnå høj grad af sikkerhed for, om regnskabet som helhed er uden væsentlig fejlinformation, uanset om denne skyldes besvigelser eller fejl, og at afgive en revisionspåtegning med en konklusion. Høj grad af sikkerhed er et højt niveau af sikkerhed, men er ikke en garanti for, at en revision, der udføres i overensstemmelse med internationale standarder om revision og de yderligere krav, der er gældende i

Grønland, altid vil afdække væsentlig fejlinformation, når sådan findes. Fejlinformationer kan opstå som følge af besvigelser eller fejl og kan betragtes som væsentlige, hvis det med rimelighed kan forventes, at de enkeltvis eller samlet har indflydelse på de økonomiske beslutninger, som brugerne træffer på grundlag af regnskabet.

Som led i en revision, der udføres i overensstemmelse med internationale standarder om revision og de yderligere krav, der er gældende i Grønland, foretager vi faglige vurderinger og opretholder professionel skepsis under revisionen. Herudover:

- Identificerer og vurderer vi risikoen for væsentlig fejlinformation i regnskabet, uanset om denne skyldes besvigelser eller fejl, udformer og udfører revisionshandlinger som reaktion på disse risici samt opnår revisionsbevis, der er tilstrækkeligt og egnet til at danne grundlag for vores konklusion. Risikoen for ikke at opdage væsentlig fejlinformation forårsaget af besvigelser er højere end ved væsentlig fejlinformation forårsaget af fejl, idet besvigelser kan omfatte sammensværgelser, dokumentfalsk, bevidste udeladelser, vildledning eller tilsidesættelse af intern kontrol.

Den uafhængige revisors revisionspåtegning

- Opnår vi forståelse af den interne kontrol med relevans for revisionen for at kunne udforme revisionshandlinger, der er passende efter omstændighederne, men ikke for at kunne udtrykke en konklusion om effektiviteten af selskabets interne kontrol.
- Tager vi stilling til, om den regnskabspraksis, som er anvendt af ledelsen, er passende, samt om de regnskabsmæssige skøn og tilknyttede oplysninger, som ledelsen har udarbejdet, er rimelige.
- Konkluderer vi, om ledelsens udarbejdelse af regnskabet på grundlag af regnskabsprincippet om fortsat drift er passende, samt om der på grundlag af det opnåede revisionsbevis er væsentlig usikkerhed forbundet med begivenheder eller forhold, der kan skabe betydelig tvivl om selskabets evne til at fortsætte driften. Hvis vi konkluderer, at der er en væsentlig usikkerhed, skal vi i vores revisionspåtegning gøre opmærksom på oplysninger herom i regnskabet eller, hvis sådanne oplysninger ikke er tilstrækkelige, modificere vores konklusion. Vores konklusioner er baseret på det revisionsbevis, der er opnået frem til datoen for vores revisionspåtegning. Fremtidige begivenheder eller forhold kan dog medføre, at selskabet ikke længere kan fortsætte driften.
- Tager vi stilling til den samlede præsentation, struktur og indhold af regnskabet, herunder noteoplysningerne, samt om regnskabet afspejler de underliggende transaktioner og begivenheder på en sådan måde, at der gives et retvisende billede heraf.

Vi kommunikerer med den øverste ledelse om blandt andet det planlagte omfang og den tidsmæssige placering af revisionen samt betydelige revisionsmæssige observationer, herunder eventuelle betydelige mangler i intern kontrol, som vi identificerer under revisionen.

Hellerup, den 9. april 2021

PricewaterhouseCoopers
Statsautoriseret
Revisionspartnerselskab

CVR-nr. 33 77 12 31

Tue Stensgård Sørensen
statsautoriseret revisor
mne32200

Jess Kjær Mogensen
statsautoriseret revisor
mne21360

Generelt

Årsrapporten for TELE Greenland A/S er aflagt i overensstemmelse med den grønlandske årsregnskabslovs bestemmelser for regnskabsklasse D.

Generelt om indregning og måling

Aktiver indregnes i balancen, når det er sandsynligt, at fremtidige økonomiske fordele vil tilflyde selskabet, og aktivets værdi kan måles pålideligt.

Forpligtelser indregnes i balancen, når selskabet som følge af en tidligere begivenhed har en retlig eller faktisk forpligtelse, og det er sandsynligt, at fremtidige økonomiske fordele vil fragå selskabet, og forpligtelsens værdi kan måles pålideligt.

Ved første indregning måles aktiver og forpligtelser til kostpris. Måling efter første indregning sker som beskrevet for hver enkelt regnskabspost nedenfor.

Ved indregning og måling tages hensyn til forudsigelige risici og tab, der fremkommer inden årsrapporten aflægges, og som be- eller afkræfter forhold, der eksisterede på balancedagen.

I resultatopgørelsen indregnes indtægter og omkostninger med de beløb, der vedrører regnskabsåret. Værdireguleringer af finansielle aktiver og forpligtelser indregnes i resultat-

opgørelsen som finansielle indtægter eller finansielle omkostninger.

Fortjeneste eller tab ved afhændelse af kapitalandele

Fortjeneste eller tab ved afhændelse eller afvikling af dattervirksomheder opgøres som forskellen mellem salgssummen eller afviklingssummen og den regnskabsmæssige værdi af nettoaktiverne på henholdsvis afhændelses- og afviklingstidspunktet, inklusiv ikke afskrevet goodwill samt forventede omkostninger til salg eller afvikling.

Omregning af fremmed valuta

Transaktioner i fremmed valuta omregnes ved første indregning til transaktionsdagens kurs. Tilgodehavender, gældsforpligtelser og andre monetære poster i fremmed valuta, som ikke er afregnet på balancedagen, omregnes til balancedagens valutakurs. Valutakursdifferencer, der opstår mellem transaktionsdagens kurs og kursen på betalingsdagen henholdsvis balancedagens kurs, indregnes i resultatopgørelsen som finansielle poster. Anlægsaktiver, der er købt i fremmed valuta, omregnes til historiske kurser.

Afledte finansielle instrumenter

Afledte finansielle instrumenter måles ved første indregning i balancen til kostpris og efterfølgende til dagsværdi. Afledte finansielle instrumenter indregnes under henholdsvis andre tilgodehavender og anden gæld.

Ændringer i dagsværdien af afledte finansielle instrumenter, der er klassificeret som og opfylder betingelserne for sikring af dagsværdien af et indregnet aktiv eller en indregnet forpligtelse, indregnes i resultatopgørelsen sammen med ændringer i værdien af det sikrede aktiv eller den sikrede forpligtelse.

Ændringer i dagsværdien af afledte finansielle instrumenter, der er klassificeret som og opfylder betingelserne for sikring af fremtidige transaktioner, indregnes direkte på egenkapitalen. Når de sikrede transaktioner realiseres, indregnes de akkumulerede ændringer som en del af kostprisen for de pågældende regnskabsposter.

For afledte finansielle instrumenter, som ikke opfylder betingelserne for behandling som sikringsinstrumenter, indregnes ændringer i dagsværdi løbende i resultatopgørelsen som finansielle poster.

Nettoomsætning

Omsætningen omfatter værdien af årets leverede ydelser og varer med fradrag af prisnedslag, der er direkte forbundet med salget. Ydelser omfatter indtægter fra trafik og abonnementer, samtrafik og roaming, udleje af faste kredsløb, netttjenester, tv-distribution samt oprettelses- og installationsindtægter. Varer omfatter kundeplaceret udstyr, mobiltelefoner mv.

De væsentligste indtægtskilder indregnes i resultatopgørelsen som følger:

- indtægter fra telefoni indregnes på det tidspunkt, hvor samtalen foretages
- salg af forudbetalte produkter, som for eksempel taletid, udskydes og indtægtsføres i takt med forbruget
- indtægter fra udleje af faste kredsløb indregnes over lejeperioden
- indtægter fra abonnementer og forbrugsafhængige tjenester til fast pris indregnes over abonnementsløbetid
- indtægter vedrørende salg af udstyr indregnes på leveringstidspunktet. Indtægter vedrørende vedligeholdelse af udstyr indregnes over kontraktens løbetid

- indtægter vedrørende postaktiviteter indregnes ved salgstidspunktet

Igangværende arbejder for fremmed regning indregnes i nettoomsætningen i takt med, at produktionen udføres, hvorved nettoomsætningen svarer til salgsværdien af det i regnskabsåret udførte arbejde (produktionsmetoden).

Anlægsproduktion

Produktion af anlæg til egne formål svarer til de medgåede omkostninger, som er udgiftsført under de respektive omkostningsposter.

Værdien af anlægsproduktionen opgøres og består af de direkte medgåede omkostninger til løn inklusiv IPO-tillæg, hvorimod ydelser leveret af underleverandører ikke indregnes, men aktiveres direkte.

Andre driftsindtægter og driftsomkostninger

Andre driftsindtægter og driftsomkostninger omfatter indtægter og omkostninger af sekundær karakter i forhold til selskabets hovedaktiviteter, herunder fortjeneste og tab ved afhændelse af immaterielle såvel som materielle anlægsaktiver, der opgøres som forskellen mellem salgsprisen med fradrag af salgsomkostninger og den regnskabsmæssige værdi på salgstidspunktet.

Andre eksterne omkostninger

Andre eksterne omkostninger omfatter omkostninger til salg, reklame, administration, lokaler, tab på debitorer mv.

Under andre eksterne omkostninger indregnes tillige omkostninger vedrørende udviklingsprojekter, der ikke opfylder kriterierne for indregning i balancen. Endvidere indregnes hensættelser til tab på igangværende arbejder for fremmed regning.

Finansielle poster

Finansielle poster omfatter renteindtægter og renteudgifter, realiserede og urealiserede kursgevinster og -tab vedrørende tilgodehavender, gældsforpligtelser og transaktioner i fremmed valuta mv.

Skat

Årets skat, som består af årets aktuelle skat og ændring af udskudt skat, indregnes i resultatopgørelsen med den del, der kan henføres til årets resultat, og direkte på egenkapitalen med den del, der kan henføres til posteringer direkte på egenkapitalen.

Der er i Grønland skattemæssigt fradrag for udbytte. Den skattemæssige værdi af det i årsregnskabet afsatte udbytte posteres derfor i overensstemmelse med ovenstående direkte på egenkapitalen.

Aktuelle skatteforpligtelser indregnes i balancen opgjort som beregnet skat af årets skattepligtige indkomst.

Udskudt skat indregnes og måles efter den balanceorienterede gælds metode af alle midlertidige forskelle mellem regnskabsmæssige og skattemæssige værdier af aktiver og forpligtelser. Den skattemæssige værdi af aktiverne opgøres med udgangspunkt i den planlagte anvendelse af det enkelte aktiv.

Udskudte skatteaktiver, herunder skatteværdien af fremførselsberettede skattemæssige underskud, indregnes i balancen med den værdi, hvortil aktivet forventes at kunne realiseres, enten ved modregning i udskudte skatteforpligtelser eller som nettoskatteaktiver.

Immaterielle anlægsaktiver

Immaterielle anlægsaktiver måles til anskaffelsespris/kostpris med fradrag af akkumulerede af- og nedskrivninger.

Kostprisen omfatter anskaffelsesprisen, omkostninger direkte tilknyttet anskaffelsen samt omkostninger til klargøring af aktivet indtil det tidspunkt, hvor aktivet er klar til at blive taget i brug. For egenfremstillede aktiver omfatter kostprisen direkte og indirekte omkostninger til materialer, komponenter, underleverandører og lønninger.

IT-software afskrives lineært over en brugstid på 2-5 år.

Immaterielle anlægsaktiver nedskrives til genindvindingsværdi, såfremt denne er lavere end den regnskabsmæssige værdi.

Materielle anlægsaktiver

Grunde og bygninger, produktionsanlæg og maskiner samt andre anlæg, driftsmateriel og inventar måles til kostpris med fradrag af akkumulerede af- og nedskrivninger. Der afskrives ikke på grunde.

Kostprisen omfatter anskaffelsesprisen, omkostninger direkte tilknyttet anskaffelsen samt omkostninger til klargøring af aktivet indtil det tidspunkt, hvor aktivet er klar til at blive taget i brug. For egenfremstillede aktiver omfatter kostprisen direkte og indirekte omkostninger til

materialer, komponenter, underleverandører og lønninger.

Afskrivningsgrundlaget er kostpris med fradrag af forventet restværdi efter afsluttet brugstid. Der foretages lineære afskrivninger baseret på følgende vurdering af aktivernes forventede brugstider:

Bygninger	10-50 år
Teleanlæg og maskiner	3-10 år
Søkabel	25 år
Andre anlæg, driftsmateriel og inventar	3-7 år

For beboelsesbygninger er indsat en skønnet scrapværdi.

Software, der er integreret med centraludstyr og lign., aktiveres og afskrives over samme periode som de underliggende aktiver.

Beholdninger af materiel til anlægsproduktion værdiansættes til den laveste værdi af det vejede gennemsnit af anskaffelsesprisen og nettorealiseringsværdien.

Aktiver med en kostpris under 50 t.kr. pr. enhed udgiftsføres i anskaffelsesåret.

Materielle anlægsaktiver nedskrives til genindvindingsværdi, såfremt denne er lavere end den regnskabsmæssige værdi.

Scrapværdier revurderes årligt.



Kapitalandel i dattervirksomhed og associeret virksomhed

Kapitalandele i dattervirksomhed og associeret virksomhed indregnes og måles efter den indre værdis metode (equity-metoden), hvilket indebærer, at kapitalandelene måles til den forholdsmæssige andel af virksomhedernes opgjorte regnskabsmæssige indre værdi, jf. beskrivelsen ovenfor under koncernregnskab, med tillæg eller fradrag af uafskrevet positiv henholdsvis negativ goodwill og med fradrag eller tillæg af urealiserede koncerninterne fortjenester og tab.

I resultatopgørelsen indregnes moderselskabets andel af virksomhedernes resultat efter eliminering af urealiserede koncerninterne fortjenester og tab.

Nettoopskrivning af kapitalandele i dattervirksomhed og associeret virksomhed overføres til reserve for nettoopskrivning af kapitalandele i det omfang, den regnskabsmæssige værdi overstiger kostprisen.

Andre værdipapirer og kapitalandele

Andre værdipapirer omfatter unoterede aktier, der måles til kostpris.

Varebeholdninger

Posten består af varebeholdning af handelsvarer og måles til det vejede gennemsnit af anskaffelsespris eller nettorealiseringsværdi, hvis denne er lavere. Der foretages nedskrivning på ukurante varer, herunder langsomt omsættelige varer.

Anskaffelsespris for handelsvarer omfatter fakturapris.

Nettorealiseringsværdi for varebeholdninger opgøres som forventet salgspris med fradrag af færdiggørelsesomkostninger og omkostninger, der skal afholdes for at effektuere salget.

Tilgodehavender

Tilgodehavender måles til amortiseret kostpris, der sædvanligvis svarer til nominel værdi, med fradrag af nedskrivninger til imødegåelse af forventede tab.

Periodeafgrænsningsposter, aktiv

Periodeafgrænsningsposter indregnet under aktiver omfatter afholdte omkostninger, der vedrører efterfølgende regnskabsår. Periodeafgrænsningsposter måles til amortiseret kostpris, der sædvanligvis svarer til nominel værdi.

Egenkapital

Udbytte indregnes som en gældsforpligtelse på tidspunktet for vedtagelse på generalforsamlingen. Det foreslåede udbytte for regnskabsåret vises som en særskilt post under egenkapitalen.

Andre hensatte forpligtelser

Andre hensatte forpligtelser omfatter forventede omkostninger til reetablering af naturområder, tab på igangværende arbejder mv.

Når det er sandsynligt, at de totale omkostninger vil overstige de totale indtægter på et igangværende arbejde for fremmed regning, hensættes til dækning af det samlede tab, der påregnes på det pågældende arbejde.

Andre finansielle forpligtelser

Andre finansielle forpligtelser indregnes til amortiseret kostpris, der sædvanligvis svarer til nominel værdi.

Periodeafgrænsningsposter, passiv

Periodeafgrænsningsposter indregnet under forpligtelser omfatter modtagne indtægter til resultatføring i efterfølgende regnskabsår. Periodeafgrænsningsposter måles til amortiseret kostpris, der sædvanligvis svarer til nominel værdi.

Pengestrømsopgørelse

Pengestrømsopgørelsen for selskabet præsenteres efter den indirekte metode og viser pengestrømme vedrørende drift, investeringer og finansiering samt selskabets likvider ved årets begyndelse og slutning.

Pengestrømme vedrørende driftsaktivitet opgøres som driftsresultatet reguleret for ikke-kontante driftsposter, ændring i driftskapital samt betalt selskabsskat.

Pengestrømme vedrørende investeringsaktiviteter omfatter betalinger i forbindelse med køb og salg af virksomheder og aktiviteter samt køb og salg af immaterielle, materielle og finansielle anlægsaktiver.

Pengestrømme vedrørende finansieringsaktiviteter omfatter ændringer i størrelse eller sammensætning af selskabets aktiekapital og omkostninger forbundet hermed, samt optagelse af lån, afdrag på rentebærende gæld samt betaling af udbytte til selskabsdeltagerne.

Likvider omfatter likvide beholdninger og kortfristede værdipapirer med ubetydelig kursrisiko med fradrag af kortfristet bankgæld.

Balancen

Nøgletal

Nøgletal er udarbejdet i overensstemmelse med Den Danske Finansanalytikerforenings "Anbefalinger & Nøgletal 2015".

EBITDA	Resultat før afskrivninger, renter og skat
EBIT	Resultat før renter og skat (resultat af primær skat)
Bruttomargin	Bruttoresultat x 100/Nettoomsætning
EBITDA-margin	EBITDA x 100/Nettoomsætning
EBIT-margin	EBIT x 100/Nettoomsætning
Egenkapitalens forrentning (ROE)	Årets resultat x 100/Gennemsnitlig egenkapital
ROIC	Årets resultat x 100/Investeret kapital
Finansiell gearing	Rentebærende nettogæld x 100/Egenkapital
Rentebærende nettogæld	Rentebærende gæld - likvider
Soliditetsgrad	Egenkapital x 100/Balancesum
Net working capital	Omsætningsaktiver - kortfristet gæld
Gennemsnitligt antal medarbejdere	Gennemsnitligt antal fuldtidsansatte (årsværk) er udregnet efter normtimer. (ATP metoden kan ikke anvendes i Grønland).
Lønsum	A-indkomst og pensionsindbetalinger til medarbejderne (eksklusiv elever)



Resultatopgørelse for 2020

(tkr.)	2020	2019	Note
Nettoomsætning	802.178	814.155	1
Anlægsproduktion	10.990	9.872	
Andre driftsindtægter	9.877	9.332	
Omkostninger til vareforbrug og fremmede tjenesteydelser	(93.966)	(103.669)	2
Andre eksterne omkostninger	(229.882)	(280.611)	3
Bruttofortjeneste	499.197	449.079	
Personaleomkostninger	(186.961)	(190.014)	4
Afskrivninger	(137.381)	(134.011)	5
Andre driftsomkostninger	(3.187)	(3.057)	
Resultat af primær drift	171.668	121.997	
Resultat efter skat i associeret virksomhed	366	(29)	
Driftsresultat	172.034	121.968	
Finansielle indtægter	314	1.870	6
Finansielle omkostninger	(5.351)	(3.693)	7
Resultat før skat	166.997	120.145	
Skat af årets resultat	(44.254)	1.526	8
Årets resultat	122.743	121.671	
Forslag til resultatdisponering:			
Udbytte for regnskabsåret	112.600	87.600	
Ekstraordinært udbytte for året	25.000	0	
Overført overskud eller underskud	(15.223)	44.024	
Regulering af reserve for nettoopskrivning	366	(9.953)	
Disponeret i alt	122.743	121.671	

Balance pr. 31.12.2020 – Aktiver

(tkr.)	2020	2019	Note
IT-software	10.823	16.300	
Immaterielle anlægsaktiver under udvikling	2.200	4.622	
Immaterielle anlægsaktiver	13.023	20.922	9
Bygninger	323.206	333.998	
Teleanlæg	821.240	818.837	
Andre anlæg, driftsmateriel og inventar	25.942	25.166	
Materielle anlægsaktiver under udførelse	78.713	83.493	
Materielle anlægsaktiver	1.249.101	1.261.494	10
Kapitalandele i associeret virksomhed	6.114	5.747	
Andre værdipapirer og kapitalandele	320	320	
Finansielle anlægsaktiver	6.434	6.067	11
Anlægsaktiver i alt	1.268.558	1.288.483	
Varebeholdninger	10.221	13.003	
Tilgodehavender fra salg	39.081	69.733	
Andre tilgodehavender	14.568	10.087	
Periodeafgrænsningsposter	119.438	39.986	12
Tilgodehavender	173.087	119.806	
Likvide beholdninger	105.453	191.763	
Omsætningsaktiver i alt	288.761	324.572	
Aktiver i alt	1.557.319	1.613.055	

Balance pr. 31.12.2020 – Passiver

(tkr.)	2020	2020	Note
Aktiekapital	150.000	150.000	13
Overkursfond	180.357	180.357	
Reserve for nettoopskrivning	1.021	655	
Overført overskud	761.345	738.761	
Foreslået udbytte for regnskabsåret	112.600	87.600	
Egenkapital i alt	1.205.323	1.157.373	
Udskudt skat	189.082	180.805	
Andre hensatte forpligtelser	1.500	1.000	
Hensatte forpligtelser i alt	190.582	181.805	14
Offentlige lån	1.701	1.701	
Gæld, Realkreditinstitutter	12.098	12.824	
Langfristede gældsforpligtelser	13.799	14.525	15
Kortfristet del af langfristet gæld	726	717	15
Gæld, Bank	49.825	137.172	
Modtagne forudbetalinger fra kunder	1.667	5.031	
Leverandører af varer og tjenesteydelser	50.221	54.184	
Anden gæld	45.176	60.419	
Afledte finansielle instrumenter	0	1.829	16
Kortfristede gældsforpligtelser	147.615	259.352	
Gældsforpligtelser i alt	161.414	273.877	
Passiver i alt	1.557.319	1.613.055	

Pantsætninger og eventualforpligtelser m.v.

18

Øvrige noter

19-21

Egenkapitalopgørelse pr. 31.12.2020

(tkr.)	Aktiekapital	Overkursfond	Nettoopskrivning af kapitalandele	Overført resultat	Foreslået udbytte for regnskabsåret	Foreslået udbytte for regnskabsåret	I alt
Egenkapital 01.01.2019	150.000	180.357	10.607	670.953	137.600	0	1.149.517
Udloddet udbytte vedr. 2018	0	0	0	0	(137.600)	0	(137.600)
Skatteværdi af afsat udbytte for 2019	0	0	0	23.784	0	0	23.784
Årets resultat	0	0	(9.953)	44.024	87.600	0	121.671
Nettoreg. af finansielle instrumenter	0	0	0	0	0	0	0
Egenkapital 31.12.2019	150.000	180.357	655	738.761	87.600	0	1.157.372
Egenkapital 01.01.2020	150.000	180.357	655	738.761	87.600	0	1.157.372
Udloddet udbytte vedr. 2019	0	0	0	0	(87.600)	0	(87.600)
Udloddet ekstraordinært udbytte vedr. 2019	0	0	0	0	0	(25.000)	(25.000)
Skatteværdi af afsat udbytte for 2020	0	0	0	36.464	0	0	36.464
Årets resultat	0	0	366	(15.223)	112.600	25.000	122.743
Nettoreg. af finansielle instrumenter	0	0	0	0	0	0	0
Egenkapital 31.12.2020	150.000	180.357	1.021	761.345	112.600	0	1.205.323

Pengestrømsopgørelse for 2020

(tkr.)	2020	2019	Note
Resultat af primær drift	171.668	121.997	
Afskrivninger	137.381	134.011	
Ændring i driftskapital	(72.786)	(32.533)	16
Pengestrømme fra drift før finansielle poster	236.263	223.475	
Renteindbetalinger og lignende indbetalinger	314	1.870	
Renteudbetalinger og lignende udbetalinger	(5.351)	(3.693)	
Pengestrømme fra ordinær drift	231.226	221.652	
Betalt selskabsskat	0	(1.795)	
Pengestrømme fra driftsaktivitet	231.226	219.857	
Køb af immaterielle og materielle anlægsaktiver	(117.313)	(93.233)	
Salg af materielle anlægsaktiver	591	337	
Pengestrømme fra investeringsaktivitet	(116.722)	(92.896)	
Afdrag på gældsforpligtelser	(717)	(12.233)	
Optagelse af banklån	0	50.000	
Afdrag på banklån	(87.347)	0	
Udbetalt udbytte	(87.600)	(137.300)	
Ekstraordinært udbytte	(25.000)	0	
Pengestrømme fra finansieringsaktivitet	(200.664)	(99.833)	
Ændring i likvider	(86.610)	27.128	
Likvide midler primo	191.763	164.635	
Likvide midler ultimo	105.453	191.763	



(tkr.)	2020	2019
1 Nettoomsætning		
Fastnettelefoni	23.399	31.495
Internet privat	141.316	140.840
Mobiltelefoni og mobilt internet	251.629	265.908
Internet business	108.391	106.715
IT services og servicetjenester	157.119	155.201
Frimærkesalg og portointægter	94.485	95.405
Øvrige postaktiviteter	6.590	6.291
Engrossalg	12.249	12.300
	802.178	814.155
2 Omkostninger til vareforbrug og fremmede tjenesteydelser		
Afregning andre teleselskaber	14.164	16.969
Vareforbrug i øvrigt	50.324	58.570
Postaktiviteter	29.478	28.130
	93.966	103.669
3 Andre eksterne omkostninger		
Chartringsomkostninger, drift transportmidler	20.736	20.705
Drift og vedligeholdelse, tekniske anlæg	51.794	97.207
Udviklingsomkostninger	6.742	7.666
Småanskaffelser	5.741	7.121
Transponderleje	41.055	39.515
Lokaleomkostninger	47.374	40.168
Administrations- og salgsmkostninger	56.440	68.229
	229.882	280.611
4 Personaleomkostninger		
Lønninger og gager	166.285	165.843
Pensionsbidrag	11.647	11.772
Uddannelsesudgifter	2.392	3.798
Personaleafhængige udgifter i øvrigt	6.637	8.601
	186.961	190.014

(tkr.)	2020	2019
4 Personaleomkostninger, forsat		
Heraf samlet vederlag til moderselskabets:		
Direktion:		
Kristian Reinert Davidsen	4.001	3.956
Bestyrelse	1.361	1.351
Gennemsnitligt antal medarbejdere	372	380
Specificeret		
Kristian Reinert Davidsen		
Fast løn	2.914	2.850
Pension	173	168
Bonus	771	755
Andet	143	183
	4.001	3.956

I andet er indregnet værdi af fri bil, internet, telefon og frirejser. Hertil kommer bolig for hvilken der betales husleje efter gældende regler

Kristian R. Davidsen

Direktøren er aflønnet med en fast årsløn inkl. pension samt en række goder, herunder blandt andet firmabil. Direktøren kan opnå en bonusudbetaling, der årligt kan udgøre op til 25% af den faste årsløn.

Direktøren har opsigelses- og fratrædelsesbestemmelser, der ved opsigelse fra selskabet side giver direktøren løn mv. i opsigelsesperioden (18 måneder), og en fratrædelsesgodtgørelse på 12 måneders vederlag. Direktøren har overfor selskabet et opsigelsesvarsel på 6 måneder.

Bestyrelse

Arbejdet i bestyrelse og udvalg honoreres i henhold til honorarpolitik for bestyrelserne i de helt eller delvist selvstyrejede aktieselskaber vedtaget af Naalakkersuisut i januar 2014. Honoreringen af bestyrelsen sker med 350.000 kr. til bestyrelsesformanden, 175.000 kr. til henholdsvis næstformanden for bestyrelsen og formanden for revisionsudvalget, samt 125.000 kr. til øvrige medlemmer af bestyrelsen. Selskabet dækker medlemmers udgifter til transport, ophold, etc. i relation til bestyrelsesarbejdet. Bestyrelsesmateriale udsendes elektronisk, og selskabet yder tilskud til medlemmers kontorhold, kommunikation og anvendelse af eget IT-udstyr mv. Ud over det ovenfor nævnte har ingen medlemmer modtaget yderligere honorar fra selskabet.

(tkr.)	2020	2019
5 Afskrivninger		
IT-software	8.294	9.212
Bygninger	20.438	19.794
Teleanlæg	96.616	90.233
Andre anlæg, driftsmateriel og inventar	12.033	14.772
	137.381	134.011
6 Finansielle indtægter		
Andre finansielle indtægter	0	1.424
Rykkergebyr, rabatter mv.	314	446
	314	1.870
7 Finansielle omkostninger		
Renter af bankgæld m.v.	1.195	1.293
Renteudgifter, langfristet gæld	3.668	2.400
Andre finansielle udgifter	488	0
	5.351	3.693
8 Skat af årets resultat		
Aktuel skat	0	0
Udskudt skat af årets resultat, forpligtelse	44.214	38.197
Regulering af udskudt skat, ændring i skatteprocent	0	(40.244)
Regulering af udskudt skat vedrørende tidligere år	0	521
	44.214	(1.526)
Afstemning af skatteprocent:		
Grønlandsk skatteprocent	26,5 %	31,8 %
Regulering vedr. tidligere år	0,0 %	0,4 %
Regulering af udskudt skat, ændring af skatteprocent	0,0 %	-33,5 %
	26,5 %	-1,3 %

(tkr.)	2020	2019
9 Immaterielle anlægsaktiver		
IT-software		
Kostpris primo	195.034	193.899
Tilgang i årets løb	2.817	1.135
Kostpris ultimo	197.851	195.034
Af- og nedskrivninger primo	(178.734)	(169.522)
Årets af- og nedskrivninger	(8.294)	(9.212)
Af- og nedskrivninger ultimo	(178.028)	(178.734)
Regnskabsmæssig værdi ultimo	10.823	16.300
Anlæg under udvikling		
Kostpris primo	4.622	1.738
Overførsel fra igangværende	(2.817)	(1.135)
Tilgang i årets løb	395	4.019
Kostpris ultimo	2.200	4.622
Regnskabsmæssig værdi ultimo	2.200	4.622
10 Materielle anlægsaktiver		
Bygninger		
Kostpris primo	591.525	584.866
Overført fra igangværende	9.646	6.989
Afgang i årets løb	0	(330)
Kostpris ultimo	601.171	591.525
Af- og nedskrivninger primo	(257.527)	(237.732)
Årets af- og nedskrivninger	(20.438)	(19.795)
Af- og nedskrivninger ultimo	(277.965)	(257.527)
Regnskabsmæssig værdi ultimo	323.206	333.998

(tkr.)	2020	2019
10 Materielle anlægsaktiver (fortsat)		
Teleanlæg		
Kostpris primo	2.824.385	3.017.776
Overført fra igangværende	99.392	58.443
Afgang i årets løb	(3.839)	(251.834)
Kostpris ultimo	2.919.938	2.824.385
Af- og nedskrivninger primo	(2.005.548)	(2.167.148)
Af- og nedskrivninger på afhændende aktiver	3.466	251.833
Årets af- og nedskrivninger	(96.616)	(90.233)
Af- og nedskrivninger ultimo	(2.098.698)	(2.005.548)
Regnskabsmæssig værdi ultimo	821.240	818.837
Andre anlæg		
Kostpris primo	192.023	188.940
Overført fra igangværende	12.810	4.252
Afgang i årets løb	(1.681)	(1.169)
Kostpris ultimo	203.152	192.023
Af- og nedskrivninger primo	(166.857)	(153.196)
Af- og nedskrivninger på afhændende aktiver	1.681	1.111
Årets af- og nedskrivninger	(12.034)	(14.772)
Af- og nedskrivninger ultimo	(177.210)	(166.857)
Regnskabsmæssig værdi ultimo	25.942	25.166
Anlæg under udførelse		
Kostpris primo	83.493	64.429
Overført fra igangværende	(121.847)	(69.682)
Tilgang i årets løb	117.067	88.746
Kostpris ultimo	78.713	83.493
Regnskabsmæssig værdi ultimo	78.713	83.493

(tkr.)	2020	2019
11 Finansielle anlægsaktiver		
Kapitalandel i TELE Greenland International ApS		
Kostpris 1. januar	0	11.000
Afgang	0	(11.000)
Kostpris 31. december	0	0
Nettoopskrivninger 1.januar	0	9.923
Tilbageførsel af nettoopskrivning	0	(9.923)
Nettoopskrivninger 31. december	0	0
Regnskabsmæssig værdi 31. december	0	0
Selskabet er opløst ved solventlikvidation i 2019		
Kapitalandel i Ejendomsselskabet Suliffik A/S		
Kostpris 1. januar	5.092	5.092
Kostpris 31. december	5.092	5.092
Nettoopskrivninger 1. januar	655	685
Andel af årets resultat	366	(30)
Nettoopskrivninger 31. december	1.021	655
Regnskabsmæssig værdi 31. december	6.113	5.747
Kapitalandel i Ejendomsselskabet Posthuset A/S		
Kostpris 1. januar	320	320
Kostpris 31. december	320	320
Regnskabsmæssig værdi 31. december	320	320
12 Periodeafgrænsningsposter		
Forudbetaling satellit	99.542	26.704
Andre periodeafgrænsningsposter	19.896	13.192
	119.438	39.896

(tkr.)	2020	2019
13 Aktiekapital		
Aktiekapitalen består af 1 aktie á 150.000 tkr. Der har ikke været ændringer i selskabets aktiekapital de seneste 5 år		
14 Udskudt skat		
Udskudt skat hviler på følgende poster:		
Materielle anlægsaktiver	201.812	200.784
Investering i tilknyttet virksomhed	217	748
Omsætningsaktiver m.v.	(4.365)	174
Skatteværdi af udnyttet udbyttefradrag	(8.636)	(20.415)
Skatteværdi af afledte finansielle instrumenter	0	(487)
	189.082	180.805
Saldo 1.januar	180.805	206.626
Regulering af skatteprocent, resultatopgørelse	44.254	(40.244)
Regulering af skatteprocent, egenkapital	0	4.083
Udskudt skat af årets resultat	0	38.197
Skatteværdi af afsat udbytte	(36.464)	(27.857)
Regulering af udskudt skat vedr. afledte finansielle instrumenter	487	0
Udskudt skat 31.december	189.082	180.805
14 Andre hensatte forpligtelser		
Hensat til regulatorisk regnskab	1.500	1.000

(tkr.)	2020	2019
15 Langfristede gældsforpligtelser		
Offentlige lån		
Afdrag, der forfalder efter 5 år	1.701	1.701
Langfristet del	1.701	1.701
Kortfristet del	0	0
	1.701	1.701
Realkreditinstitutter		
Afdrag, der forfalder efter 5 år	9.218	9.944
Afdrag, der forfalder efter 1 år til 5 år	2.880	2.880
Langfristet del	12.098	12.824
Kortfristet del	726	717
	12.824	13.541
16 Afledte finansielle instrumenter		
Valuta- og rentesikring	0	(1.829)
	0	(1.829)
17 Ændring i driftskapital		
Ændring i varebeholdninger	2.782	376
Ændring i tilgodehavender	(53.648)	(35.629)
Ændring i leverandørgæld m.v.	(22.570)	4.720
Ændring i andre hensatte forpligtelser	500	(2.000)
	(72.936)	(32.533)

18 Pantsætning og sikkerhedsstillelser

Følgende pantsætninger vedrører selskabet: Prioritetsgæld er sikret ved pant i ejendomme. Regnskabsmæssig værdi af pantsatte ejendomme er i alt 38.859 t.kr.

Lejeforpligtelser

TELE Greenland A/S har indgået følgende lejeforpligtelser:

Intelsat, Transponder, årlig leje 5,2 mio USD. De nuværende kontrakter på transpon-derleje løber frem til januar 2021 med 2,0 mio USD årligt hhv. 2023 med 3,2 mio USD årligt.

Hispasat, transponderleje for perioden 2023-2038 med i alt 11,6 mio. kr. USD

Herudover er der indgået en række lejemål af boliger med kort opsigelse, med hen-blik på udleje til personale, hvor lejen i opsigelsesperioden udgør 0,6 mio. kr.

Eventualforpligtelser

Nuuk Sky Net A/S (Comby A/S) har anlagt retssag mod Tele Greenland A/S, med krav om erstatning på i alt 19,7 mio. kr. Nuuk Sky Net A/S mener dels, at TELE Greenland A/S i en periode i 2010-2012 har nægtet at fremsætte pristilbud på samtrafik, dels at det tilbud, som TELE Greenland A/S fremsatte efter Konkurrencenævnets påbud herom, var diskriminerende.

Inu:it A/S har anlagt retssag mod Tele Greenland A/S med krav om erstatning på i alt 10,6 mio. kr. Inu:it A/S mener, at Tele Greenland A/S i en periode mellem 2013-2017 har nægtet at levere SIP-trunks, og at Inu:it A/S som følge heraf har lidt et tab, som Tele Greenland A/S er erstatningsansvarlig for. TELE Greenland A/S har på baggrund af en samlet vurdering af sagens stilling valgt ikke at foretage regnskabsmæssige hensættelser i anledning af sagsanlægget.

TELE Greenland A/S driver efter pålæg fra Grønlands Selvstyre aktiviteter på lokationer, hvor der er en risiko for at bygninger og anlæg på et fremtidigt tidspunkt må nedlukkes i henhold til Grønlands Selvstyres beslutninger herom. I henhold til arealanvendelseslovgivningen i Grønland påhviler det rettighedshaveren at foretage oprydning og reetablering af arealet ved brugsrettens ophør. Da det imidlertid er Grønlands Selvstyre der har forsyningspligten og beslutningskompetencen vedrørende hvilke byer og bygder TELE Greenland A/S skal betjene, er det på nuværende tidspunkt ikke muligt for TELE Greenland A/S at opgøre forpligtelsens omfang pålideligt, hverken i forhold til det faktiske behov for oprydning og reetablering, det beløbsmæssige omfang eller tidspunktet for aktualisering.

(tkr.)	Moderselskab	
	2020	2019
19 Honorar til generalforsamlingsvalgte revisorer		
Honorar til moderselskabets generalforsamlingsvalgte revisor for regnskabsåret:		
PWC		
Lovpligtig revision	795	795
Andre ydelser	714	792
	1.509	1.587

20 Nærtstående parter

Nærtstående parter med bestemmende indflydelse på TELE Greenland A/S

Selskabets hovedaktionær Grønlands Selvstyre, Nuuk.

Øvrige nærtstående parter, som TELE Greenland A/S har haft transaktioner med i 2020

Selskabets direktion og bestyrelse samt disse personers relaterede familiemedlemmer. Selskaber, hvori hovedaktionæren har bestemmende indflydelse.

Nærtstående parter, hvorover TELE Greenland A/S udøver bestemmende eller betydelig indflydelse

Det associerede selskab Suliffik A/S, Nuuk.

Transaktioner mellem nærtstående parter og TELE Greenland A/S

Der er i 2020 udloddet et udbytte på 137,6 mio. kr. til selskabets ejer, Grønlands Selvstyre.

Der er i 2020 udloddet et udbytte på 87,6 mio. kr. til selskabets ejer, Grønlands Selvstyre. Dertil kommer udlodning af et ekstraordinært udbytte på 25 mio. kr. som blev vedtaget på selskabets generalforsamling. Således er der i 2020 udloddet samlet 112,6 mio. kr. i udbytte.

Der er en løbende aftale med Grønlands Selvstyre om distribution af digital TV og radio (DVB-T). Den

oprindelige 10-årige aftale trådte i kraft pr. 1. januar 2010. I 2014 er der indgået en tillægsaftale, som medfører, at udsendelse af KNR på mellembølgefrekvens er genetableret i 2014/2015. Tillægsaftalen betyder desuden, at den oprindelige aftale er forlænget, så den nu løber til 31/12 2021.

Der blev i 2013 indgået aftale med Grønlands Selvstyre om driften af uddannelsesnetværket "Attat". Aftalen er godkendt af Telestyrelsen. Selskabet har i 2013 indgået aftale med Grønlands Selvstyre, hvor ventetid i telefonslusen til Lægeklinikken på Dronning Ingrid's Hospital sker uden beregning for kunderne. Øvrig samhandel med enheder, hvori Grønlands Selvstyre har bestemmende indflydelse, har haft karakter af normal samhandel.

Der har ikke været gennemført andre væsentlige transaktioner udover normalt ledelsesvederlag med direktion og bestyrelse, som er særskilt oplyst i tilknytning til note 5, Personaleudgifter. Selskabet har derudover i uvæsentligt omfang leveret datakommunikation og postallydelser på markedsmæssige vilkår til selskabets ledelse og bestyrelse. Levering af disse ydelser er sket på samme vilkår som selskabets øvrige kunder.

Aktionærforhold

Selskabets aktiekapital ejes 100% af Grønlands Selvstyre, Nuuk.

21 Oplysninger om bestyrelsesmedlemmers øvrige ledelseshverv, særlige kompetencer mv.



Stine Bosse,
bestyrelsesformand
Født i 1960.

Uafhængigt bestyrelsesmedlem. Formand for nominerings- og vederlagsudvalget samt risiko- og sikkerhedsudvalget. Medlem af revisionsudvalget.

Særlige kompetencer: Mange års erfaring med topledelse og bestyrelsesarbejde. I alt 7 års erfaring fra bestyrelsesarbejde i Telecom (TDC). Formands erfaring fra flere bestyrelser i Grønland, Danmark og udenfor Danmark.

Uddannelse: Cand. jur., Strategic Agility program, Harvard Business School, USA, LinkS, Wharton University of Pennsylvania, USA og INSEAD, France.

Valgt første gang af generalforsamlingen i maj 2015 som formand for 1 år. Senest genvalgt som formand i maj 2020 for 1 år.

Øvrige ledelseshverv: Medlem af bestyrelsen i Allianz Group, Tyskland og Assistancebolaget AB, Sverige samt COOP Amba, Danmark. Bestyrelsesformand for Nunaoil A/S. Formand for PLANBørnefonden og Europabevægelsen.



Inaluk Brandt,
næstformand
Født i 1977.

Uafhængigt bestyrelsesmedlem. Medlem af nominerings- og vederlagsudvalget.

Særlige kompetencer: Organisationsudvikling, forretningsudvikling, kompetence-udvikling og kompetenceopbygning. Desuden stor erfaring indenfor strategiarbejde, analyse og projektle- delse, HR og CSR.

Uddannelse: Cand.scient. i biologi og religion fra Syddansk Universitet, Odense
Nuværende job: Founder og partner i Visibox Consulting ApS

Valgt første gang af generalforsamlingen i juni 2017 for 1 år. Senest genvalgt i maj 2020 for 1 år.

Øvrige ledelseshverv: Bestyrelsesmedlem i Nuuk City Development – Siorarsiorfik.



Ulrik Blidorf,
bestyrelsesmedlem.
Født i 1974.

Uafhængigt bestyrelsesmedlem. Formand for revisionsudvalget.

Uddannelse: Jurist og advokat.

Nuværende job: Selvstændig, indehaver af Eqqartuussissuserisoqarfik Inuit Law

Valgt første gang af generalforsamlingen i maj 2015 for 1 år. Senest genvalgt i maj 2020 for 1 år.

Øvrige ledelseshverv: Bestyrelsesformand i Royal Arctic Line, Formand for Sundhedskommissionen, Bestyrelsesformand for Young Guns Futsal klub,



Kim Søgård Kristensen,
bestyrelsesmedlem
Født i 1971.

Uafhængigt bestyrelsesmedlem. Medlem af nominerings- og vederlagsudvalget. Samt risiko- og sikkerhedsudvalget.

Særlige kompetencer: Telekommunikation herunder strategi, salg, produktudvikling, teknikudvikling, forretningsudvikling, økonomistyring, outsourcing.

Uddannelse: Cand. Oecon., Aarhus Universitet, Università di Pavia Italien.
Nuværende job: Administrerende direktør, Insero A/S

Valgt første gang af generalforsamlingen i maj 2015 for 1 år. Senest genvalgt i maj 2020 for 1 år.

Øvrige ledelseshverv: Medlem af bestyrelsen i Tagarno A/S, Insero Air Traffic Solutions A/S, Best Green A/S, Green Tech Group A/S, Tadaa! A/S, Trusted A/S, Hydrive A/S.



Aviaja Karlshøj Knudsen,
bestyrelsesmedlem
Født i 1980.

Uafhængigt bestyrelsesmedlem. Medlem af revisionsudvalget.

Særlige kompetencer: projektudvikling, bygherrerådgivning, overordnet byggeledelse, kontrahering og direktionsarbejde.

Uddannelse: Arkitekt v. Århus Arkitektskole

Nuværende job: Projektdirektør, Kalaallit Airports Holding A/S

Valgt første gang ved ekstraordinær generalforsamling i oktober 2018 for 1 år. Senest genvalgt i maj 2020 for 1 år.



Ole Zeeb Andersen,
bestyrelsesmedlem
Født i 1956.

Særlige kompetencer: Mange års erfaring indenfor telefoni. Har ledet Telefonskolen i Aasiaat som montørinstruktør. Har dertil med- virket til etablering af det daværende FejlSer- viceCenter i TELE-POST, og ledet det fra 1998 og frem til 2003, da enheden blev lagt ind under Kundecenter.

Uddannelse: Dansk svendebrev som auto- mekaniker, og startede som Telemontørelev i 1981, og blev uddannet Telemontør, 1983. Uddannet som instruktør i TELE, i 1987.

Nuværende job: Kvalitetsfunktion i Field Service for alle montører i TELE-POST.

Valgt som bestyrelsesmedlem første gang af medarbejderne i perioden 1995-1998.

Valgt som bestyrelsesmedlem af medarbejder- ne for denne periode første gang i maj 2018, for 4 år,

Noter, forsat



**Jørgen Rosbach,
bestyrelsesmedlem**
Født i 1985.

Særlige kompetencer: Har forskellige erfaringer indenfor TELE-POST. Privat Kundeservice, Erhverv IT Tekniker, IT&Teknik IT konsulent, Sassariit ambassadør og service-kursusinstruktør, medlem af udvalget for fitness.

Uddannelse: IT-Administrator Niuernermik Ilinniarfik Nuuk, 2008.

Nuværende job: Service konsulent, TELE-POST.

Valgt som bestyrelsesmedlem af medarbejderne første gang i maj 2018, for 4 år.



**Emil Kleemann,
bestyrelsesmedlem**
Født i 1968.

Medlem af Risiko- og sikkerhedsudvalget.

Særlige kompetencer: Mange års erfaring inden for teknologi, især i IT branchen og indenfor telekommunikation. Stor erfaring med IT sikkerhed og Cyber risk. Mange års erfaring i rådgivnings- og konsulentvirksomhed indenfor IT branchen og telekommunikation. Mange års erfaring i ledelse. Stort kendskab til grønlandske forhold.

Uddannelse: IT uddannelse fra Handelsskolen, 1992.

Nuværende job: IT chef, TELE-POST.

Valgt som bestyrelsesmedlem af medarbejderne første gang i maj 2014 for 4 år. Senest genvalgt af medarbejderne i maj 2018, for 4 år.





TELE Greenland A/S

Farip Aqqutaa 8
Postboks 1002
3900 Nuuk
Grønland

+299 34 12 55
www.telepost.gl
tele@telepost.gl