



Energifyn

ÅRSRAPPORT

Energi Fyn a.m.b.a.
Energi Fyn-koncernen
CVR-nr. 53777813

2020

- 04** Energi Fyn i tal
- 06** Hoved- og nøgletal
- 08** Bestyrelse og direktion
- 09** Repræsentantskabet
for Energi Fyn a.m.b.a.
- 10** Forord
- 16** Det skete i 2020
- 18** Ledelsesberetning
- 48** Samfundsansvar
hos Energi Fyn
- 77** Årsregnskab 2020
Energi Fyn a.m.b.a.
og koncernen
- 90** Selskabsoplysninger
- 91** Ledespåtegning
- 92** Den uafhængige
revisors påtegning
- 95** Anvendt
regnskabspraksis

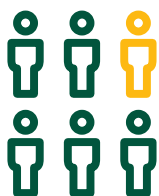


Energi Fyn i tal



210.000

andelshavere er forenet i Energi Fyn.



90

repræsentantskabsmedlemmer.



Vi ejer

26

vindmøller, der i 2020 producerede 185 GWh.
Det svarer til cirka 46.000 husstandes årlige elforbrug.



Fibernet til

84.000

andelshavere.



Administrationservice Fyn håndterede i 2020 mere end

560.000

afregningsforhold inden for el, gas, bredbånd, vand, afløb,
fjernvarme og renovation.

0001342



Gennem netselskabet Vores Elnet ejer og servicerer vi mere end

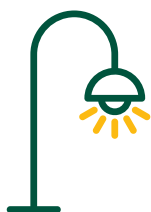
212.000

elmålere.



330

medarbejdere.



Vi driver og vedligeholder mere end

86.000

gadelamper på Fyn.



I 2020 leverede vi mere end

312 mio. m³

gas til virksomheder og private husstande i hele Danmark.



103 GWh

realiserede energibesparelser. Det svarer til det samlede forbrug i cirka 4.700 husstande.

Hoved- og nøgletal

Set over en 5-årig periode kan koncernens udvikling beskrives ved følgende hoved- og nøgletal:

(mio. kr.)	2020	2019	Koncern 2018	2017	2016
Hovedtal					
Nettoomsætning	2.274,6	2.467,0	1.857,7	1.352,6	1.413,0
Omkostninger	-1.858,1	-1.987,3	-1.454,6	-1.009,3	-1.102,2
Resultat af primær drift før afskrivninger	416,5	479,7	403,1	343,3	310,8
Afskrivninger	-275,8	-267,1	-270,4	-231,7	-235,5
Resultat af primær drift	140,7	212,6	132,7	111,6	75,3
Værdiregulering af andre kapitalandele	-0,2	-0,1	-0,2	0,0	-0,2
Netto finansielle poster	30,1	56,2	-34,9	41,0	29,9
Årets resultat før skat	170,6	268,6	97,6	152,5	104,9
Skat	-40,3	-52,7	-30,7	-27,0	-26,2
Årets resultat	130,3	216,0	66,9	125,6	78,8
Anlægsaktiver	4.526,1	4.483,9	4.536,3	3.931,3	3.811,9
Omsætningsaktiver	2.076,0	2.040,5	2.011,3	2.497,0	2.167,8
Aktiver i alt	6.602,1	6.524,4	6.547,5	6.428,3	5.979,7
Egenkapital	3.712,1	3.577,3	3.448,5	3.346,1	3.215,0
Hensatte forpligtelser	175,8	167,9	171,1	145,5	133,3
Langfristede gældsforpligtelser	1.794,4	1.833,4	1.864,4	1.408,7	1.268,7
Kortfristede gældsforpligtelser	919,8	945,8	1.063,6	1.528,0	1.362,7
Pengestrøm fra driften	346,9	308,8	476,7	337,5	436,4
Pengestrøm til investering	-254,9	-170,2	-883,4	-214,7	-723,7
Heraf til investering i materielle anlægsaktiver	-290,6	-197,2	-571,8	-352,1	-458,8
Pengestrøm fra finansiering	-67,9	-76,9	450,8	318,5	-58,9
Pengestrøm i alt	24,2	61,7	44,0	441,2	-346,2
Nøgletal					
Overskudsgrad %	6,2	8,6	7,1	8,3	5,3
Afkastningsgrad %	3,0	4,4	2,9	2,7	2,0
Likviditetsgrad %	225,7	215,8	189,1	163,4	159,1
Egenkapitalandel (soliditet) %	56,2	54,8	52,7	52,1	53,8
Egenkapitalforrentning %	3,6	6,1	2,0	3,8	2,5
Gennemsnitligt antal ansatte	305	299	307	272	264

Fra og med 2018 har koncernen ændret præsentationen af sin pengestrømsopgørelse, således at værdipapirer og bankgæld ikke længere indgår i de likvide midler. Der er ændret i sammenligningstallene for 2017, men der er ikke ændret i sammenligningstallene for 2016.

Der henvises til definitioner og begreber under anvendt regnskabspraksis.

Hoved- og nøgletal



Bestyrelse og direktion i Energi Fyn a.m.b.a. og Energi Fyn Holding

Pr. 1. januar 2021



Søren Thorsager
Bestyrelsesformand



Bjarne Ivan Hansen
Næstformand



Knud Bjørn
Bestyrelsesmedlem



Ulrikka Brændgaard
Nissen
Bestyrelsesmedlem



Cæcilie Ning Hage
Bestyrelsesmedlem



Christian Hein
Bestyrelsesmedlem



Louise Andersen
Bestyrelsesmedlem



Henning Ley-Frantsen
Bestyrelsesmedlem*



Jan Eriksen
Bestyrelsesmedlem*



Gitte Nørgaard Hansen
Bestyrelsesmedlem*



Anders Nøhr Jensen
Bestyrelsesmedlem*



Bent Agerholm
Adm. direktør

*Medarbejdervalgt bestyrelsesmedlem



Energi til det moderne liv

2020 har været et meget specielt år for os alle. Corona har vendt op og ned på meget. Hos Energi Fyn er vi kommet godt igennem året, og på trods af udfordringerne i årets løb slutter vi året af med et positivt og solidt resultat.

Corona har fyldt meget i 2020 og gør det fortsat. I foråret måtte Energi Fyn som alle andre virksomheder lukke ned for mange aktiviteter og fokusere på at sikre forsyningssikkerheden og den generelle drift. Vi og langt de fleste af vores kunder er kommet godt igennem forårets meget bratte nedlukning, og hen over sommeren og efteråret kunne vi igen i højere grad forfølge vores forretningsplaner og strategi.

Enkelt og trygt at være kunde

Som forbrugerejet energikoncern er det vores fornemmeste opgave at skabe forudsætningen for det moderne liv og levere løsninger, der gør det enkelt og trygt at være kunde og andelshaver. Vi har derfor i årets løb haft stort fokus på at tilpasse vores produkter og ydelser til kundernes behov og de nye vilkår, som corona har medført.

Vi har i årets løb oplevet en stor efterspørgsel efter fibernet og vores forskellige fiberprodukter, hvilket blandt andet skyldes corona. Det har medført en betydelig vækst hos Energi Fyn Bredbånd.

Vi oplever generelt en stor tilfredshed blandt vores kunder, og i november blev vi endnu engang kåret som nummer 1 i EPSI Rating Danmarks årlige analyse af kundernes tilfredshed med deres elleverandør.

Den grønne omstilling kræver handling

Energibranchen spiller en afgørende rolle i forhold til den grønne omstilling, og hos Energi Fyn ser vi det som en naturlig del af vores forretningsgrundlag at tage aktivt del i at løse de energi- og klimaudfordringer, som vi står over for. Det gør vi blandt andet via vores aktiviteter inden for vindmøller, energirådgivning, varmepumper og udbygning af elnettet, så det kan facilitere den grønne omstilling.

Et vigtigt skridt i den grønne omstilling er, at vi bliver bedre til at anvende vedvarende energi i sektorer, der i dag er afhængige af fossile brændstoffer. Hos Energi Fyn ser vi et stort potentiale i at koble sektorer tættere sammen. Og da Odense Kommune i 2019 henvendte sig til os omkring et muligt køb af Fjernvarme Fyn, så

vi en mulighed for i langt højere grad at koble el og varme tættere sammen og dermed skabe et fynsk energifyrtårn, som kunne bidrage væsentligt til den grønne omstilling og udvikling på Fyn. Men på baggrund af en lovforklæringsudtalelse fra Energi-styrelsen meddelte Odense Kommune os i november, at de alligevel ikke ønskede at sælge Fjernvarme Fyn.

Vores gode samarbejde med Fjernvarme Fyn vil naturligvis fortsætte, og vi vil også gøre vores til at udvikle det yderligere. Ligesom vi fremadrettet vil have stort fokus på at afsøge nye muligheder for at koble el og varme tættere sammen, for eksempel via varmepumper, med det formål at bidrage til den grønne omstilling.

Behov for et mere intelligent elnet

Vi ser ind i en fremtid, hvor elforbruget vil stige betydeligt blandt andet på grund af datacentre, varmepumper, elektrificering af transportsektoren og Power-to-X. Samtidig skal flere vedvarende energiformer som sol og vind indpasses, og der skal arbejdes med lagring og intelligent styring af elnettet.

Det vil alt sammen udfordre og stille store krav til elnettet. Derfor har vi i disse år stort fokus på at udvikle og udbygge elnettet, så vi også i fremtiden kan opretholde en høj forsyningssikkerhed og understøtte den grønne omstilling og fremtidens behov for et intelligent elnet.

Et vigtigt element i den grønne omstilling er, at vi alle bliver bedre til at udnytte det eksisterende elnet. Derfor indfører Vores Elnet pr. 1. maj 2021 tidsdifferentierede tariffer. Det skal tilskynde vores andelshavere til i højere grad at fordele deres forbrug udover hele døgnet, så vi undgår at overbelaste elnettet.

Åbent fibernet

Som andelsselskab har vi en særlig rolle i forhold til at bidrage til udviklingen på Fyn. Det gør vi blandt andet ved at udrulle fibernet til vores andelshavere og tilbyde løsninger, der matcher deres behov og ønsker. Derfor åbner vi vores fibernet for forskellige indholdsudbydere i løbet af 2021.

fortsættes

Vi har i årets løb arbejdet på højtryk med at gøre fibernet teknisk klar, og vi har indgået aftaler med flere indholdsudbydere. I maj 2021 kan de første indholdsudbydere tilbyde deres produkter på vores fibernet.

84.000 andelshavere har i dag mulighed for at få fibernet fra Energi Fyn. Kundernes dataforbrug stiger markant i disse år, og vi gennemførte derfor i starten af 2020 en større opgradering af vores netværk.

Digitalt fokus

Vi har igennem de seneste år haft stort fokus på vores digitale og teknologiske udvikling. Vores digitale strategi understøtter vores målsætninger omkring effektiv drift, kundeforståelse og evne til at træffe bedre og hurtigere beslutninger.

Vi har i årets løb lanceret nye digitale løsninger, der gør det lettere for kunderne at finde den viden, de efterspørger, ligesom vi



har iværksat flere digitale og automatiserede processer, som forbedrer vores kundeservice og strømliner vores processer.

På trods af et meget anderledes og udfordrende år står Energi Fyn stærkt og godt rustet. Vi slutter året af med et tilfredsstillende årsresultat og vi kan glæde os over, at koncernens samlede regnskabsresultat udviser et overskud før skat på 171 millioner kroner og efter skat på 130 millioner kroner.

Søren Thorsager
Bestyrelsesformand

Vi har en robusthed og et økonomisk fundament, der gør os i stand til at være en aktiv spiller i udviklingen på Fyn og i den grønne og digitale omstilling.

Med afsæt i vores solide fynske fundament er det vores mål at være en værdiskabende energikoncern til gavn for vores andelshavere, kunder og medarbejdere både i dag og i fremtiden.

Bent Agerholm
Adm. direktør



Vision

Energi Fyn vil være en værdiskabende energikoncern til gavn for vores andelshavere, kunder og medarbejdere.

Mission

Energi Fyn er en moderne, regionalt forankret energikoncern – ejet af vores fynske andelshavere. Vi ser det som vores fornemmeste opgave at skabe forudsætningen for det moderne liv og levere løsninger, der gør det enkelt og trygt at være kunde hos Energi Fyn, uanset om behovet er driftssikker og konkurrencedygtig energi, god service og rådgivning eller lynhurtigt internet. Vi deltager også aktivt i udviklingen af et bæredygtigt energisystem og i udviklingen af Fyn – gennem investeringer i fibernet og via fonde, der støtter almene og udviklingsmæssige formål på Fyn. Vores ageren tager afsæt i en ansvarlig, helhedsorienteret og lønsom tilgang.

Værdier

Ansvarlig – Engageret – Udvikling

- Vi sikrer troværdige løsninger.
- Vi forstår myndighedernes og markedets krav og udvikler os derefter.
 - Vi forvalter selskabets ressourcer optimalt.
 - Vi er engagerede i selskabets og egen udvikling.
 - Vi vil være en del af fremtiden.



Det skete i 2020



JANUAR

Nyt overvågnings- og driftssystem

Vores Elnet tog i januar et nyt overvågnings- og driftssystem i brug.



MARTS

1,2 mio. kroner til fynske klubber og foreninger

For tiende gang modtog det fynske klub- og foreningsliv en økonomisk håndsrækning fra Energi Fyns sponsorordning FynskSupport, der udbetalte 1,2 mio. kroner til mere end 500 fynske klubber og foreninger.



MARTS

Åbent fibernet

Vi offentliggjorde, at vi i 2021 åbner vores fibernet for andre indholdsudbydere end Wao.



MAJ

Wao kåret som Danmarks bedste internetudbyder

Wao blev kåret som den bedste internetudbyder i Danmark af Loyalty Group.



APRIL

Øget trafik på fibernet

På blot to år er trafikken på vores fibernet fordoblet, og under coronanedlukningen i foråret blev trafikken på vores fibernet øget med op mod 25 procent.



APRIL

Fondsstøtte til 23 fynske projekter

For 15. gang uddelte Energi Fyns to fonde i april fondsmidler til 23 fynske projekter, der medvirker til at skabe glæde, gavn og udvikling for Fyn og fynboerne. Samlet uddelte fondene mere end 2,5 mio. kroner.



JULI

Røgfri arbejdsplads

Energi Fyn er fra 1. juli 2020 en røgfri arbejdsplads. Vi ønsker at sende et positivt signal til vores omverden om, at vi er med til at tage et socialt ansvar omkring sundhed.



AUGUST

Energi Fyn og Odense Kommune underskrev Term Sheet

Den 18. august underskrev vi sammen med Odense Kommune et Term Sheet om køb af Fjernvarme Fyn. Efterfølgende fulgte en intens proces med en offentlighedsfase og en due dilligencefase. Desværre meddelte Odense Kommune i november, at de alligevel ikke ønskede at sælge Fjernvarme Fyn.



AUGUST

Aftale med Nyborgnet

I august indgik vi en aftale med Nyborgnet, som betyder, at vi fra april 2023 stiller åbent fibernet til rådighed for antenneforeningens 11.000 medlemmer. Aftalen er den største aftale et fiberselskab i Danmark har indgået med en antenneforening.



SEPTEMBER

Aftaler med indholdsudbydere

Vi indgik i september aftale med Kviknet, som den første indholdsudbyder på Energi Fyns åbne fibernet. Efterfølgende har vi indgået aftaler med Fastspeed, Telenor og Nuuday.



NOVEMBER

Udskiftningen af 80.000 elmålere

Midt i november startede Vores Elnet arbejdet med at skifte 80.000 elmålere. Det er første generation af fjernaf læste elmålere, der udskiftes, så alle 212.000 elmålere i vores forsyningsområde lever op til de gældende standarder for hjemtagelse af data.



OKTOBER

Ny hjemmeside

Midt i oktober lancerede vi en ny hjemmeside med et nyt design og fokus på brugervenlighed.



NOVEMBER

Danmarks mest tilfredse elkunder

I slutningen af november udkom EPSI Rating Danmarks årlige analyse af kundernes tilfredshed med deres el-leverandør. Igen i år ligger tilfredsheden blandt Energi Fyns kunder helt i top.



DECEMBER

Ny app

I starten af december lancerede vi en ny app med nye og forbedrede muligheder for at følge sit forbrug, se regninger, melde flytning og benchmarke sig med sammenlignelige husstande.



DECEMBER

Lindø Vindmøllepulje uddelte midler

I december uddelte Lindø Vindmøllepulje 83.266 kroner til 8 projekter i Munkebo. Blandt andet modtog Munkebo Miniby 18.000 kroner til et legehjørne.

Sammen om god energi

210.000 fynske andelshavere er forenet i Energi Fyn og ejer hver især en lille del af Energi Fyn. Det er en stor styrke for os at være ejet af forbrugerne, men også en stor forpligtelse.

Med afsæt i vores værdier: Ansvarlig, Engageret og Udvikling gør vi hver dag vores bedste for at skabe værdi for vores andelshavere, kunder og medarbejdere.

Som andelsselskab skal vi ikke generere størst muligt økonomisk overskud til nogle få aktionærer. Vi er sat i verden for at skabe værdi for alle vores andelshavere.

Energi til Fyn

Vores andelsejede fundament udgør en grundsten i Energi Fyn, og det er en naturlig del af vores forretning og daglige virke at bidrage til udviklingen på Fyn.

Vi leverer de bedste løsninger, uanset om behovet er driftssikker og konkurrencedygtig energi, god service og rådgivning eller lynhurtigt internet.

Vi deltager aktivt i udviklingen af et bæredygtigt energisystem og i udviklingen af Fyn. Det gør vi blandt andet gennem investeringer i elnettet, udrulning af fibernet og via vores fonde, der støtter almene og udviklingsmæssige formål på Fyn.

Vores fundament er på Fyn, men vi har et nationalt udsyn og får stadig flere kunder uden for Fyn. Vi har derfor stort fokus på at skabe værdi for alle vores kunder i hele landet. Alle skal føle sig i gode og trygge hænder hos os.

En verden i forandring

Energisektoren gennemgår i disse år store forandringer både regulatorisk og teknologisk, ligesom kundernes behov og adfærd ændrer sig.

Som energiselskab spiller vi en central rolle i udviklingen. Vi ser det som vores fornemmeste opgave at skabe forudsætningen for det moderne liv og levere løsninger, der gør det enkelt og trygt at være kunde hos Energi Fyn.

Det gør vi blandt andet ved at have fokus på at udvikle og implementere digitale løsninger til gavn for både kunder og medarbejdere samt følge med i den digitale udvikling.

Det digitale skal være understøttende i forhold til en effektiv drift og skal øge vores evne til at træffe bedre og hurtigere beslutninger. Vores kunder skal have den bedste digitale kundeoplevelser, og samtidig skal vores digitale fokus forberede Energi Fyn på at kunne levere i forhold til den endnu ukendte fremtidige digitale agenda.

210.000 fynske andelshavere er forenet i Energi Fyn og ejer hver især en lille del af Energi Fyn.



Der er forskel på energiselskaber

Energi Fyn er mere end blot et energiselskab. Gennem vores fonde, FynskSupport, Lindø Vindmøllepulje og vores sponsorer bidrager vi til fællesskabet og udviklingen på Fyn.



FynskSupport

Gennem el- og gasproduktet FynskSupport støtter vi det fynske klub- og foreningsliv og bidrager dermed til udviklingen og fællesskabet på Fyn. Det gør vi via el- og gasproduktet FynskSupport.

Når en kunde tegner en kontrakt på FynskSupportEl eller FynskSupportGas, giver vi henholdsvis 2 øre/kWh el og 6 øre/m³ gas til en valgfri klub eller forening. I 2020 udbetalte vi 1,2 million kroner til de klubber og foreninger, som er med i FynskSupport.

Lindø Vindmøllepulje

Lindø Vindmøllepulje uddeler hvert år midler til udvikling af lokalområdet i en radius af 4,5 km fra vores tre vindmøller på LINDØ port of ODENSE. Puljen udbetaler 0,5 procent af den årsomsætning, som vi har på salget af el fra vindmøllerne. I 2020 kunne puljen uddele 83.266 kroner til 8 lokale projekter i Munkebo.



GOG

Energi Fyn er fynboernes energiselskab - derfor er det ganske naturligt for os at samarbejde med et af øens sportslige fyrtårne GOG. Som hovedsponsor i GOG er vi med til at støtte op om klubbens målsætning om at bide sig fast i toppen af dansk håndbold. Vores sponsorat inkluderer også klubbens amatørafdeling og vores støtte går dermed også til bredden i den traditionsrige klub.



Øens Hold

Som hovedsponsor for Øens Hold afholder vi normalt Energi Fyn Cup en gang om året. I 2020 var det desværre ikke muligt at samle 320 U10-spillere på Odense Stadion. Vi håber på, at det bliver muligt i 2021.

Øens Hold er et fodboldsamarbejde blandt 100 fodboldklubber på Fyn. Som andelsselskab på Fyn er det naturligt for os at samarbejde med og støtte bredden i fynsk fodbold.

Fondsmidler til 23 fynske projekter

Energi Fyns Almene Fond og Energi Fyns Udviklingsfond uddelte i 2020 fondsmidler til 23 fynske projekter, der medvirker til at skabe glæde, gavn og udvikling for Fyn og fynboerne. I 2020 gav fondene blandt andet penge til to robotter, der skal hjælpe indlagte børn på OUH, renovering af et fugletårn på Lyø og belysning i Glamsbjerg Kirkepark.



150.000 kroner til batterier til
Cykling uden alders cykler.



285.000 kroner til forskning i bæredygtige
energiformers påvirkning af elnettet.

106.120 kroner til en bålhytte
ved Assens Petanqueklub.



Danmarks mest tilfredse kunder



Igen i 2020 slog EPSI Rating Danmarks analyse fast, at Energi Fyns kunder er de mest tilfredse i den danske energi-branche.

Som andelsselskab er det helt afgørende for os, at vores andelshavere og kunder er tilfredse med os og oplever, at vi tilfører dem værdi.

Vi er selvfølgelig meget glade for og stolte over, at tilfredsheden blandt vores kunder er helt i top i EPSI Rating Danmarks analyse af kundernes tilfredshed med deres elleverandør.

Pålidelig ellevarandør

Analysen viser blandt andet, at vi har de mest loyale kunder, og at kunderne har tillid til os og oplever os som pålidelige og troværdige.

Vi er meget bevidste om, at tilfredse kunder og andelshavere ikke er en selvfølge. Derfor har vi konstant fokus på at forbedre og styrke vores kundeservice og anden kommunikation med vores kunder. Alle kunder skal have en god oplevelse, uanset hvor og hvordan de møder os.

En stærk miljøprofil

Analysen peger også på, at mange kunder opfatter Energi Fyn som en virksomhed med en stærk miljøprofil.

Vi har stort fokus på, at vi som energiselskab skal bidrage til udviklingen og den grønne omstilling både lokalt og nationalt. Og det betyder meget for os, at kunderne også oplever, at vi gør en forskel og tager ansvar for det samfund, vi er en del af.



Med en kundetilfredshed på 70,8 indtager vi en førsteplads i EPSI Rating Danmarks analyse af kundetilfredsheden i den danske elsektor.

Den bedste kundeoplevelse

Tilfredse kunder er bestemt ikke en selvfølge. Derfor har vi konstant fokus på at sikre alle kunder en god oplevelse, uanset hvor og hvordan de møder os.

Gennem vores kunde- og afregningselskab Administrationservice Fyn er vi hver dag i kontakt med mange af vores kunder og andelshavere.

Vi udfører ikke kun kunde- og afregningsopgaver for vores egne forsyningskunder, men også for Fjernvarme Fyn, VandCenter Syd, Odense Renovation, flere antenneforeninger og en del andre fjernvarme- og vandselskaber. Det betyder, at vi årligt håndterer mere end 560.000 afregningsforhold.

Det skal være nemt

Vi har stort fokus på at tilpasse vores produkter og services til de behov, kunderne har. Det skal være nemt at være kunde hos os, og vores kunder skal opleve, at de får den bedste kundeoplevelse hos os.

Det gør vi blandt andet ved at have fokus på at udvikle og implementere digitale løsninger til gavn for kunder og andelshavere. I 2020 har vi lanceret en ny hjemmeside med udgangspunkt i, at det skal være nemt at være kunde og finde relevante informati-

oner. Blandt andet er det nu langt lettere at melde flytning, der er et bedre overblik over driftsinfo på el, fiber og gadelys, ligesom man kan finde svar på mange spørgsmål i en omfattende FAQ.

I 2020 lancerede vi også en ny app, der giver vores kunder nye og forbedrede muligheder for at følge deres forbrug, se deres regninger, melde flytning og bechmarke sig med sammenlignelige husstande.

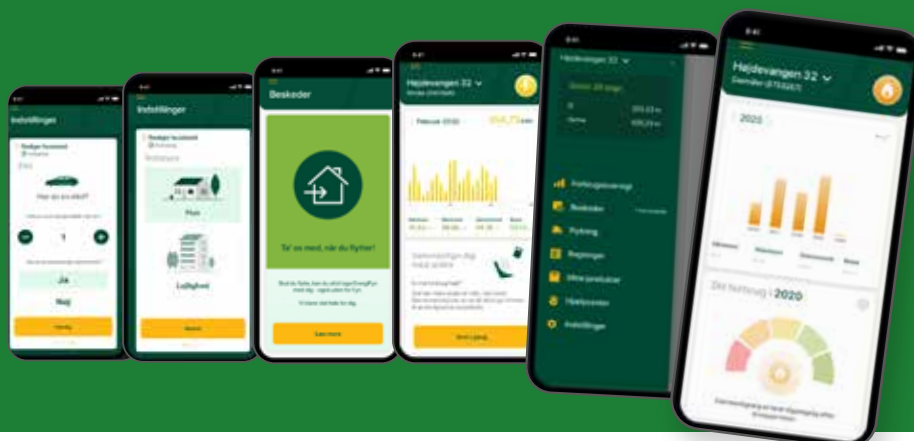
Både hjemmesiden og appen er centrale i forhold til at give vores kunder den bedst service digitalt.

Mange kundehenvendelser

Antallet af kundehenvendelser steg kraftigt i 2020. Alene antallet af kunder, der har henvendt sig omkring fibernet, er næsten fordoblet i forhold til sidste år. En af de væsentligste årsager til den kraftige stigning i kundehenvendelser er corona-nedlukningen i foråret, som fik mange kunder til at efterspørge hurtigere internet, flere tv-kanaler og flere streaming-produkter.

Dit energiselskab lige ved hånden

I 2020 lancerede vi en ny app, der giver vores kunder nye og forbedrede muligheder for at følge deres forbrug, se deres regninger, melde flytning og benchmarke sig med sammenlignelige husstande.





Administrationservice Fyn håndterer årligt mere end 560.000 afregningsforhold.

Administrationservice Fyn håndterer kundeservice og afregning for syv forskellige forsyningsarter.

I 2020 udsendte Administrationservice Fyn 1,9 millioner regninger. Medarbejderne besvarede mere end 240.000 telefonopkald og 78.000 mails.

Antallet af kundefølgelser steg kraftigt i 2020. Det skyldes især, at mange kunder i løbet af året har efterspurgt hurtigere internet, flere tv-kanaler og flere streaming-produkter.

Energi til det, der giver værdi

Det er vores fornemmeste opgave at skabe forudsætningen for det moderne liv og levere løsninger, der gør det enkelt og trygt at være kunde hos Energi Fyn.

Det gør vi blandt andet ved løbende at tilpasse og udvikle vores produkter, så de lever op til kundernes behov og ønsker.

Vi har i 2020 oplevet en stor tilgang af nye kunder. Både private kunder og virksomheder efterspørger i stigende grad vores produkter. Især oplever vi en stigende interesse efter vores klimavenlige elprodukter, ligesom støtten og nærheden til lokalsamfundet betyder meget for kunderne.

Klimavenlig strøm

NaturEl er vores klimavenlige elprodukt til privatkunder, hvor vi garanterer, at vi opkøber strøm fra danske vindmøller svarende til den mængde NaturEl, vi sælger. Fra 2021 sælger vi NaturEl til samme lave pris som vores traditionelle elprodukter.

Også via Gasel-brandet sælger vi grøn strøm. Alle nye kunder har siden 2018 fået grøn strøm fra danske vindmøller uden tillæg.

Virksomheder har siden februar 2018 haft mulighed for at købe grøn strøm fra vores vindmøller på LINDØ port of ODENSE. Når virksomheder køber grøn strøm fra os, dokumenterer vi det gennem revisorgodkendte oprindelsesgarantier svarende til virksomhedens elforbrug. Vi udsteder samtidig et certifikat som dokumentation for, at virksomhedens strømforbrug er dækket af 100 procent certificeret grøn strøm fra vores vindmøller på LINDØ port of ODENSE.

Støtte til det lokale fællesskab

Det er ikke kun i forhold til klimaet, at mange kunder ønsker at gøre en forskel. Vi oplever også, at mange kunder ønsker at støtte den lokale udvikling og derfor vælger vores FynskSupport produkter.



NaturEl er vores klimavenlige produkt, hvor vi garanterer, at vi opkøber strøm fra danske vindmøller svarende til den mængde NaturEl, vi sælger.



FynskSupport giver både private og mindre erhvervsdrivende mulighed for at vælge, hvilken lokal klub eller forening, de ønsker at støtte, uden at det koster kunderne ekstra. Vi giver henholdsvis 2 øre pr. kilowatt time el og 6 øre pr. kubikmeter naturgas, som kunderne bruger, til den klub eller forening, som kunden har valgt at støtte.

I marts 2020 udbetalte vi 1,2 million kroner til de klubber og foreninger, som er med i FynskSupport, og i marts 2021 udbetalte vi 1,4 million kroner på baggrund af kundernes forbrug i 2020.

Favorit-produkter til fynske virksomheder

Vi har stort fokus på at understøtte væksten på Fyn. Det gør vi blandt ved at tilbyde vores særlige Favorit-produkter til større virksomheder, der er andelshavere.

Favorit-produkterne er kendetegnet ved at indeholde en række særligt attraktive vilkår for virksomhederne. Cirka 375 fynske virksomheder har valgt et Favorit-produkt.

Rådgivning til erhvervskunder

Erhvervskunder indgår ofte aftaler, der rækker flere år frem i tiden. Det betyder, at prisen på naturgas og el kan svinge meget i perioden og se helt anderledes ud, end da aftalen blev indgået.

Vores erhvervsrådgivning består ikke alene i at vejlede kunden om risici, og hvordan man bedst sikrer sig mod prisstigninger, når aftalen indgås, men i lige så høj grad i at sikre, at aftalen undervejs er bedst sikret mod markedets prisudsving.

Vores konsulenter overvåger en lang række af vores kunders aftaler og kontakter kunderne, når priserne enten stiger eller falder til niveauer, hvor det er gunstigt for kunden at disponere anderledes. Rådgivning tilpasset den enkelte kundes behov og ønsker er en stor del af vores produktløsning.

Energirådgivning

Vi har i 2020 realiseret det energisparemål, som er fastsat i energispareaftalen, som sluttede ved udgangen af 2020. Vi har produceret mere end 103.000.000 kWh energibesparelser hos både private og virksomheder. Det svarer til godt 4.700 husstandes samlede energiforbrug.

Vi vil også fremadrettet bidrage til at gennemføre energibesparelser hos både private og virksomheder og tilbyder derfor energirådgivning og hjælp med at gennemføre det lovpligtige energisyn.

Alle store virksomheder med over 250 medarbejdere og en årlig omsætning på over 50 millioner euro skal hvert fjerde år gennemføre et energisyn, der består af en gennemgang af virksomhedens energiforbrug inden for alle typer af energi.

Vi gennemfører det obligatoriske energisyn for virksomheder. Energisynet udføres af vores certificerede energisynskonsulenter og resulterer i en rapport med konkrete anbefalinger til, hvordan virksomheden kan reducere energiforbruget.

Vi hjælper desuden virksomheder og kommuner med at identificere og realisere energibesparelser. Vores energirådgivere gennemgår virksomheden og identificerer og prioriterer besparelsesmulighederne samt hjælper virksomheden med implementeringen.

Samarbejde med boligforeninger

Vi samarbejder med alle større boligforeninger på Fyn og hjælper dem med at løse deres store administrative opgave i forbindelse med ind- og udflytninger.

Vi understøtter dem via en digital løsning, som frigiver en masse ressourcer hos boligforeningerne og gør, at vi kan yde en endnu bedre service.

Serviceaftale der giver tryghed

Det skal være trygt at være kunde hos Energi Fyn. Derfor tilbyder vi blandt andet naturgaskunder en serviceaftale, hvor vores autoriserede servicepartnere sørger for, at man får eftersat sit gasfyr med faste mellemrum.

Med en serviceaftale får man tjekket, at ens gasfyr er indstillet korrekt, og at alle dele fungerer optimalt, så gasfyret udnytter gassen rigtigt og kun bruger den gas, der er nødvendig.

Varmepumper

Inden 2030 skal 200.000 olie- og pillefyr samt 400.000 naturgasfyr konverteres til anden varmeform, for eksempel varmepumper. Som en del af den grønne omstilling har vi i 2020 videreudviklet vores indsats i forhold til varmepumper, og i 2021 vil vi sætte yderligere fokus på, at flere private kunder skifter til en varmepumpe.



Strøm fra fynske vindmøller gør Unit IT grønnere

IT-virksomheden Unit IT oplever et stigende ønske fra kunderne om at anvende grøn strøm. Og samtidig ønsker virksomheden også at have en grønnere profil. Muligheden for at vælge en lokal leverandør betyder, at den mere klimaneutrale strøm fremover kommer fra Energi Fyn.

- Det er vigtigt for os at bidrage til at få så grøn strøm som muligt. Derfor faldt vores valg helt naturligt på Energi Fyn, som kan tilbyde os den grønne strøm. Og faktisk ikke kun grøn strøm, men fynsk, grøn strøm fra vindmøller placeret på Fyn. Det er vi meget glade for, lyder det fra Unit IT's salgsdirektør Henrik Nürnberg.

Til daglig sikrer Unit IT driften af IT for deres kunder direkte fra deres egne datacentre. De bruger derfor helt naturligt mere

strøm i sammenligning med en almindelig husholdning. Netop derfor er det vigtigt for Unit IT at anvende grøn strøm og være med til at gøre en forskel for CO₂-aftrykket.

- Det giver os en grønnere profil, men vigtigst af alt vil vi oprigtigt gerne være med til at gøre noget godt for miljøet. Det er samtidig et ekstra plus, at vi kan efterleve vores kunders ønske om at bruge grøn strøm, og det skaber stor værdi for os såvel som for vores kunder. Grøn strøm er kommet for at blive, siger Henrik Nürnberg, som er overbevist om, at ønsket om grøn strøm i fremtiden bliver et direkte krav fra kunderne. Med Unit IT's nyerehvervede certifikat fra Energi Fyn kan de da også fremover dokumentere over for deres kunder, at de gør en forskel for klimaet med grøn strøm fra fynske vindmøller.

Fibernet til fynboerne

Corona har medvirket til, at vi i 2020 har oplevet en betydelig stigning i trafikken på vores fibernet, ligesom efterspørgslen efter stabilt og hurtigt internet, flere TV-kanaler og mere streaming har været i kraftig vækst gennem hele året.

Vi har i løbet af 2020 udrullet fibernet til omkring 10.000 andelshavere, så mere end 84.000 fynske husstande i dag har mulighed for at vælge fibernet fra Energi Fyn.

På blot to år er trafikken på vores fibernet fordoblet, og alene i foråret 2020 steg trafikken med 25 procent. Gennem hele året har vi oplevet en meget stor interesse for at få etableret fibernet, ligesom antallet af bestillinger i allerede etablerede områder er steget markant.

Fibernettet håndterer de store datamængder uden problemer, da det er bygget til et langt højere dataforbrug, end det vi har oplevet igennem det seneste år.

Frit valg på Energi Fyns fibernet

Igennem de seneste 15 år har vi udrullet fibernet til fynboerne, og siden 2010 har Wao været eneste indholdsleverandør. I 2020 besluttede vi at åbne fibernet for andre indholdsleverandører og dermed give vores andelshavere mulighed for at vælge mellem flere forskellige internet- og TV-udbydere.

Som andelsselskab har vi en særlig rolle i forhold til at bidrage til udviklingen på Fyn. Det gør vi blandt andet ved at udrulle fibernet til vores andelshavere og tilbyde løsninger, der matcher deres behov og ønsker. Andelshaverne efterspørger flere valgmuligheder på fibernettet, og det lytter vi naturligvis til.



Vi har i løbet af 2020 indgået aftaler med Kviknet, Fastspeed, Telenor og Nuuday (YouSee, Hiper og TDC Erhverv), der alle i løbet af 2021 vil tilbyde internet, TV og telefoni via vores fibernet.

På den tekniske side har vi valgt at udvide vores samarbejde med Fibia, som vi igennem en årrække har arbejdet sammen med om driften af netværket og teknikken bag fibernet. Vi samarbejder nu også omkring systemer til at drive det åbne fibernet.

En åbning af vores fibernet giver os mulighed for at udnytte fibernet bedre, så vi kan udbygge fibernet og udrulle fibernet til endnu flere andelshavere.

Danmarks bedste internet-selskab

Vores fiberaktiviteter udføres af datterselskabet Energi Fyn Bredbånd A/S, mens produkter og services tilbydes gennem det fællesjede indholdsselskab Wao. I 2020 blev Wao for niende år i træk kåret som Danmarks bedste bredbåndsudbyder af den uafhængige rådgivningsvirksomhed Loyalty Group.

Det er afgørende for os, at vores kunder oplever, at de får høj kvalitet og service, og at de er tilfredse med vores produkter. Derfor gennemfører vi hvert halvår en kundetilfredshedsanalyse i samarbejde med vores samarbejdspartnere i Wao. Analyserne i 2020 viser, at vores kunder er blandt de mest tilfredse.

Samarbejde med antenneforeninger

Vi har et tæt samarbejde med flere antenneforeninger på Fyn. I august måned indgik vi en aftale med antenneforeningen Nyborgnet. Aftalen er den største aftale, vi har indgået med en antenneforening og betyder, at vi senest i 2023 skal levere fibernet til 11.000 husstande i Nyborg og omegn.

I 2020 har vi i samarbejde med Tommerup Stations Antenneforening udrullet fibernet til 1.350 husstande i og omkring Tommerup Stationsby. Foreningen har udvidet deres dækningsområde med 400 husstande, og der er dermed skabt bedre betingelser for digital udvikling, bosætning og erhvervsudvikling i området.

Som andelsselskab har vi en særlig rolle i forhold til at bidrage til udviklingen på Fyn. Det gør vi blandt andet ved at udrulle fibernet til vores andelshavere og tilbyde løsninger, der matcher deres behov og ønsker. Andelshaverne efterspørger flere valgmuligheder på fibernet, og det lytter vi naturligtvis til.



Fibernet til 11.000 husstande i Nyborg

I august måned indgik vi en aftale med antenneforeningen Nyborgnet. Aftalen betyder, at knap 11.000 husstande i Nyborg får adgang til fibernet senest i 2023.

Aftalen med Nyborgnet er den største aftale, vi har indgået med en antenneforening, og den største aftale et fiberselskab i Danmark har indgået med en antenneforening.

Det viser, at vi i samarbejde med antenneforeninger kan give de bedste betingelser for digitale fremtidsmuligheder i lokalområderne på Fyn.

Arbejdet med at udrulle fibernet i Nyborg gik i gang i starten af 2021. Forventningen er, at udrulningen og etableringen hos alle foreningens medlemmer er på plads senest i 2. kvartal 2023.

Tilslutning, gravning og installation af fibernet vil være uden omkostninger for den enkelte husstand, der er medlem af antenneforeningen.

Nyborgnet er den tolvte antenneforening, som Energi Fyn indgår aftale med om levering af fibernet.

Lys over Fyn

Vi står for den daglige drift og vedligeholdelse af mere end 86.000 gadelamper i en række fynske kommuner.

I 2020 har vi sammenlagt energirenoveret 4.520 gadelamper. Det betyder en samlet energibesparelse på 1.150.000 kWh.

Lys til det moderne liv

Sideløbende med drift og reovering af gadelyset i de fynske kommuner etablerer vi også nye lysanlæg, der sørger for, at fynboerne kan færdes trygt og sikkert.

Vi har i årets løb blandt andet lavet belysning i første etape af Fremtidens Vollsrose, hvor den nye Bygade er blevet anlagt. Vi har etableret belysning langs gaden samt i de mange rekreative områder langs den nye gade. De rekreative områder giver liv og skaber mange nye spændende byrum langs gaden.

I Bellinge syd for Odense har vi etableret lys i forbindelse med den store nye udstykning Bellinge Fælled, der er den første bæredygtige udstykning i Odense. Det betyder, at der under hele opbygningen af området bliver passet bedre på naturen og tænkt mere over det liv, der skal leves i området.

I Odensebydelen Bolbro er der i år blevet skabt rekreative områder for unge og børn, hvor blandt andet lys er med til at skabe nye rum. Også langs supercykelstien mellem Langesø og Odense Havn har vi opsat lys. Stien er en supercykelsti og er i 2020 blevet forlænget, så cyklisterne nu kan køre hele vejen fra Korup til Tolbodgade ved Odense Havn.

Forlængelse af gadelysaftaler

Vi har i 2020 indgået en ny reoveringsaftale med Odense Kommune. Det betyder blandt andet, at vi i perioden 2022 til 2026 skal reovere gadelyset på de kommunale veje og områder i Odense. Reoveringsplanen omfatter 13.000 lamper. Det vil betyde, at alle lyskilder i kommunen efter 2026 er reoveret til LED.

I 2020 har vi ligeledes forlænget aftalen med Assens Kommune om drift og vedligeholdelse af vejbelysningsanlæg i kommunen, så den løber frem til og med 2023.

Energiforbruget på de 43.000 gadelamper, som Energi Fyn ejer og driver i Odense Kommune, er i 2020 reduceret med godt 850.000 kWh. Det svarer til en besparelse på 11,6 procent i forhold til i 2019.



Fynsk Campus område i skiftende farver

I Glamsbjerg er der lavet et nyt campusområde, hvor Energi Fyn har opsat ny gadebelysning.

Gadelysanlægget består af 17 såkaldte København-armoraturer, som er udstyret med et RGBW oplys, der gør, at det kan programmeres til at lyse forskellige farver.

Baggrunden for projektet er, at Assens Kommune har vedtaget en planstrategi, som udnævner Glamsbjerg til et campusområde. Dagligt er der cirka 3.000 studerende, som kommer til undervisning på byens uddannelsesinstitutioner. Det specielle gadelysanlæg er opsat for at skabe ekstra fokus på området.

Udover at lyset skal skabe en stemningsfuld og tryk atmosfære, er det også tanken, at lyset skal bidrage til, at de unge mennesker,

som bruger området, skal få et helt særligt forhold til det, og på den måde være med til at gøre området til noget særligt for hele byen.

Der er i bogstavelig forstand en farve til hver anledning. For eksempel strålede der gult lys over campusområdet i forbindelse med påske og rødt og blåt lys bidrager til en ekstra stemningsfuld periode, når studenterne fra de to gymnasier får deres huer, som traditionen tro har et rødt eller blåt bånd.

Gadelysanlægget er projekteret for Assens Kommune, men det er Foreningen Glamsbjerg, som har finansieret farverne i lamperne.





Udbygning og optimering af elnettet

Gennem Vores Elnet ejer og driver vi elforsyningen på størstedelen af Fyn, og vi sørger for, at der hver dag er strøm i stikkontakten hos 210.000 husstande og virksomheder.

I Danmark har vi et af verdens mest driftssikre elnet, og sådan skal det blive ved med at være. Det kræver, at vi løbende udbygger og optimerer elnettet, så vi også i fremtiden har et robust og stabilt net, der kan understøtte den grønne omstilling og fremtidens ønsker og behov for et intelligent styring.

Det eksisterende elnet skal udnyttes bedre

Udbygning af elnettet og udskiftning af gamle elkabler er omkostningstungt. Derfor er det vigtigt, at vi alle sammen bliver bedre til at tænke smartere, når vi bruger strøm.

Vi skal være bedre til at udnytte strømmen, og vi skal tilegne os nye vaner, så vi i højere grad spreder vores forbrug ud over hele døgnet.

For at tilskynde vores andelshavere til i højere grad at fordele deres forbrug ud over hele døgnet, indfører vi tidsdifferentierede tariffer pr. 1. maj 2021. Det betyder, at prisen for at få transporteret strøm varierer, afhængigt af, hvornår på døgnet, der bruges strøm.

Særligt i perioden fra den 1. oktober til den 1. april i tidsrummet mellem kl. 17 og 20 oplever vi en forhøjet belastning på elnettet. Derfor vil tarifferne stige i det tidsrum, men falde i de øvrige tidsrum samt den øvrige periode af året.

Indførelsen af differentierede tariffer sker på baggrund af en fælles beslutning i branchen.

Flexafregning

Pr. 1. januar 2021 var alle elmålere i Vores Elnets forsyningsområde overgået til flexafregning.

Flexafregning betyder, at andelshavernes forbrug og eventuelle produktion måles time for time. Det giver nye muligheder for at

monitorere forbrug og produktion samt analysere på forbrug og anvende data i netplanlægningen.

Desuden giver det den enkelte andelshaver mulighed for at blive afregnet time for time til den faktiske spotpris.

80.000 elmålere udskiftes

I november gik Vores Elnet i gang med at udskifte 80.000 elmålere.

Det er første generation af fjernaflæste elmålere, der nu udskiftes, så alle elmålere fremadrettet lever op til de gældende standarder for hjemtagelse af data.

Arbejdet vil løbe frem til september 2021.

Elnettet er vigtigt i den grønne omstilling

Vi ser ind i en fremtid, hvor forventningen er, at elforbruget bliver fordoblet frem mod 2030 på grund af den grønne omstilling. Samtidig skal flere vedvarende energiformer som sol og vind indpasses, og der skal arbejdes med lagring af energi samt intelligent styring af elnettet.

Alt dette kræver, at elnettet kan stille den nødvendige infrastruktur og teknologi til rådighed.

Udviklingen på Fyn

Udviklingen på Fyn går stærkt, og i 2020 har vi haft historisk mange henvendelser fra både store forbrugere og producenter.

Vi er glade for og stolte over at være en del af udviklingen på Fyn samt en aktiv medspiller i forhold til den grønne omstilling.

Vi har i 2020 fået mange henvendelser fra store forbrugere, der ønsker at opsætte elkedler og varmepumper, og fra producenter, der ønsker at opstille solcelleparker. Alene indenfor produktion



fra sol, vind og biogas har Vores Elnet fået forespørgsler svarende til omkring 1 gigawatt i løbet af de seneste tre år. Det er dog langt fra alle anlæg, der bliver realiseret.

Særligt når det drejer sig om store solcelleanlæg, kræver det mange beregninger i forhold til, om det kræver udvidelser af 60 kV nettet. Det skyldes, at solcelleanlæg typisk producerer meget energi, når solen skinner, og på den måde belaster elnettet.

Interessen for at producere mere miljøvenlig varme ved hjælp af store varmepumper og elkedler er også steget markant. Elektrificeringen af varmeforsyningen går hurtigt i disse år. Varmepumper og elkedler vinder indpas både på varmeværker, hos virksomheder og i andre større bygninger.

De store varmepumper er godt for den grønne omstilling og giver os større mulighed for at udnytte strømmen fra vindmøller og solceller, men det kræver også, at elnettet udvikles og styrkes, så det er gearret til og understøtter udviklingen.

Den store aktivitet betyder, at antallet af installationer i 2020 er vokset betydeligt, og at vi nu har mere end 212.300 elmålere.

Vores Elnet A/S

60/10 kV

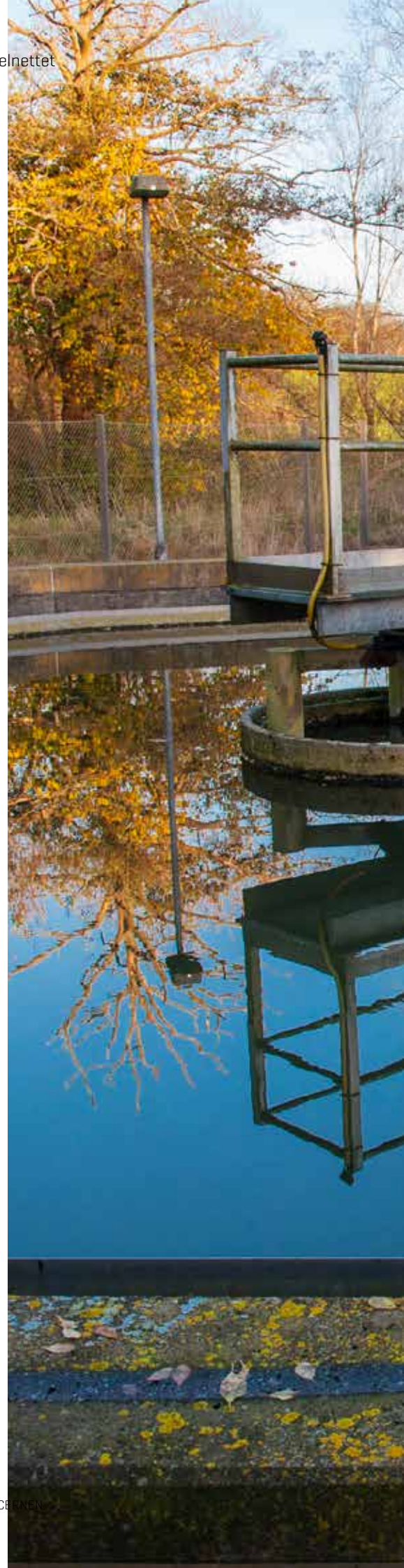
60 kV stationer	83 stk.
60 kV kabel	257 km
60 kV luftledning	445 km
60 kV åbent felt med effektafbryder	282 stk.
60 kV åbent felt med adskiller uden effektafbryder	43 stk.
60 kV gasisoleret felt med effektafbryder	20 stk.
60/10 kV transformerstationer	63 stk.
60/10 kV transformere	91 stk.
60/10 kV ydeevne	1.351 MVA
10 kV felter på 60/10 kV stationer	795 stk.

10/0,4 kV

10 kV kabler	3835 km
10 kV kabler, Private	26,3 km
10/0,4 kV transformerstationer	4.287 stk.
10/0,4 kV transformere	4.477 stk.
10/0,4 kV ydeevne	1529 MVA
10/0,4 kV private transformerstationer	195 stk.
10/0,4 kV private transformere	294 stk.
10/0,4 kV private transformerers ydeevne	259 MVA
Kabelskabe	59.054 stk.
0,4 kV lavspændingskabler	5.580 km
0,4 kV lavspændingsluftledning	0 km

Målere

Elektroniske målere med fjernaflæsning	212.366 stk.
Målere uden fjernaflæsning	14 stk.
Installationer uden måler	269 stk.



Strøm til varmepumper

For at sikre forsyningen til fire eldrevne varmepumper, som Fjernvarme Fyn har opsat ved Ejby Mølle rensningsanlæg i Odense, har Vores Elnet i 2020 opsat en ekstra 60/10 kV transformere på 60/10 kV station Risingvej i Odense samt igangsat arbejdet med at etablere en ny 60 kV forbindelse ud til Odense SØ.

De fire eldrevne varmepumper skal udnytte spildevandets energi og dermed sende grønere og billigere energi ud i fjernvarmesystemet.

Mange andre steder på Fyn er der de seneste år etableret tilsvarende projekter med udnyttelse af overskudsvarme ved hjælp af varmepumper, og flere projekter er på vej.

Varmepumperne bidrager til, at vi udnytter ressourcerne optimalt, og de er en vigtig brik i fremtidens energisystem, men det stiller også flere krav til elnettet. Derfor er Vores Elnet i gang med flere lignende projekter, hvor elnettet skal udbygges, så det kan leve op til de krav, som den grønne omstilling stiller, uden at det kommer til at påvirke forsyningssikkerheden.

God selskabsledelse

I 2020 har Energi Fyns bestyrelse og repræsentantskab arbejdet systematisk med god selskabsledelse, og anbefalingerne er en naturlig del af det årshjul, som bestyrelsen arbejder ud fra.

Energi Fyns vision er at være en værdiskabende energikoncern til gavn for vores andelshavere samt at skabe merværdi for det samfund, vi er en del af.

Det mener vi, at vi bedst muligt opnår ved at opføre os ordentligt og ansvarligt og ved at have en åben og inddragende dialog med vores interessenter.

Det er derfor helt naturligt, at vi i 2020 - for tredje år i træk - har arbejdet med og løbende forholder os til anbefalingerne for god selskabsledelse i forbrugerejede forsyningskoncerner.

Arbejdet med anbefalingerne

I årets løb har bestyrelsen arbejdet videre med forskellige tiltag, der er igangsat aktiviteter og taget beslutninger for at følge yderligere anbefalinger og fastholde de allerede igangsatte initiativer.

Især to ting kan fremhæves i Energi Fyns arbejde med anbefalingerne for god selskabsledelse.

I foråret 2020 deltog hele Energi Fyns bestyrelse i et bestyrelseskursus målrettet Energi Fyn Holdings bestyrelse. Kurset blev afholdt af Dansk Energi og omhandlede emner og fokusområder set i forhold til bestyrelsens udviklingspotentiale og arbejde i øvrigt. Blandt andet i relation til anbefalingerne for god selskabsledelse.

I efteråret 2020 besluttede bestyrelsen at etablere en whistleblowerordning hos Energi Fyn, hvilket betyder, at Energi Fyn nu følger alle 15 anbefalinger.



Afrapportering på anbefalinger for god selskabsledelse 2020

Anbefaling	Følger	Følger delvis	Følger ikke	Forklaring
Aktivt ejerskab				
1. Vi opstiller mål for involvering af ejere og gør det så nemt som muligt at udøve aktivt ejerskab og kontrol med bestyrelsen	x			<ul style="list-style-type: none"> Størrelsen på repræsentantskabet har været til diskussion, og der er enighed om, at §5 i Energi Fyns valgregulativ: "Der vælges en repræsentant pr. påbegyndt 2.350 elinstallationer i hvert område", sikrer den optimale balance i forhold til den nødvendige repræsentation. Der er ikke fastsat et mål for deltagelse i repræsentantskabsmøder. Fremmødet er altid højt og registreres ved hvert møde. Hvis der observeres en faldende tendens, vil det blive genovervejet, hvorvidt der skal fastsættes et specifikt mål for deltagelse samt hvilke handlinger, der skal til for at opnå dette. Alle repræsentantskabsmøder varsles rettidigt. Energi Fyns advokat, der er uafhængig, er dirigent ved det ordinære repræsentantskabsmøde. Det aktive ejerskab sikres ved at oplyse vores andelshavere om deres ejerskab og invitere dem indenfor. Ved repræsentantskabsvalget i 2018 var der dels fastsat et mål om kampvalg i alle områder og dels et mål om, at stemmeprocenten skulle være mindst den samme som ved forrige valg. Der vil forud for det kommende repræsentantskabsvalg i 2022 blive fastsat måltal både for antal opstillere pr. valgkreds og for stemmeprocenten.
2. Vi har defineret en transparent politik for værdiskabelse og bruger den løbende til at følge op	x			<ul style="list-style-type: none"> Energi Fyns formålsparagraf definerer vores formål og virkeområde. I vores strategi står, at: "Energi Fyn skaber værdi gennem fokuserede og balancerede investeringer i fysiske anlæg, kapitalstruktur, kunder, organisation og kompetencer". Det er en del af Energi Fyns værdigrundlag, at vi forvalter selskabets og dermed andelshavernes ressourcer optimalt. I 2018 blev der udarbejdet en værdipolitik i tillæg til ovenstående. Energi Fyns værdipolitik tager udgangspunkt i vores vision: "Energi Fyn vil være en værdiskabende energikoncern til gavn for vores andelshavere, kunder og medarbejdere". I vores strategi besluttet og evalueres vores risikoprofil, afkastrater og porteføljeforvaltning. Både på aktiviteter, der understøtter den langsigtede forretningsdrevne værdiskabelse, og på aktiviteter, der understøtter anden værdiskabelse for vores andelshavere. Der evalueres 2 gange årligt med status på strategien.
Kommunikation med interessenter				
3. Vi har en åben og løbende dialog med vores interessenter	x			<ul style="list-style-type: none"> Energi Fyn har en åben og løbende dialog med vores andelshavere, repræsentantskab, kunder og øvrige interessenter. Vi er tilgængelige og arbejder løbende på at styrke og målrette dialogen. Energi Fyn har ikke en egentlig interessentstrategi. Det er derimod en integreret del af Energi Fyns kultur og strategi at opretholde en åben og løbende dialog med alle vores interessenter. Orientering om Energi Fyns bestyrelse og repræsentantskab er tilgængelig på selskabets hjemmeside. Vi har en åben reception og kundeservice, hvor man kan komme ind fra gaden og tale med os. Energi Fyn har fastsat mål for kundetilfredshed og foretager løbende kundetilfredsheds- målinger og analyser gennem YouGov. Vi følger desuden resultatet af EPSI-analysen, der årligt rangerer de danske energiselskaber. I 2020 har vores mulighed for at møde vores interessenter i forbindelse med forskellige arrangementer desværre været begrænsede på grund af covid-19. Vores dialog med vores interessenter har derfor i høj grad foregået på andre måder. Alene i vores Kundecenter har vi i 2020 haft 240.000 telefonopkald og besvaret 78.000 henvendelser fra kunder på mail. Både antallet af telefonopkald og mails er steget i 2020. Desuden har vi i 2020 været i dialog med rigtig mange via vores sociale medier. I oktober lancerede vi en ny hjemmeside, der i høj grad har brugervenlighed og servicering af brugeren i fokus. Via vores hjemmeside, nyhedsbreve og nye forbrugsapp deler vi nyheder, gode råd og viden med vores kunder og andelshavere.

Fortsættes

Anbefaling	Følger	Følger delvis	Følger ikke	Forklaring
Bestyrelsens opgaver og ansvar med at sikre værdiskabelse				
4. Bestyrelsens arbejde er tilrettelagt sådan, at bestyrelsen løbende sætter og evaluerer den strategiske retning for koncernen	x			<ul style="list-style-type: none"> Bestyrelsen har et fast årshjul, der behandles på årets sidste bestyrelsesmøde i november måned. Der er fastsat en forretningsorden for bestyrelsen. I 2018 blev et evalueringssystem til bestyrelsens eget arbejde, kompetencer og sammensætning i relation til bestyrelsesarbejdet en del af årshjulet. Årshjulet indeholder dermed alle de emner, der lægges op til i anbefalingerne for god selskabsledelse. Bestyrelsen godkender Energi Fyns CSR-politik, ligesom den godkender afrapporteringen på CSR, der fremgår af årsrapporten. Bestyrelsen har senest i 2019 haft en uddybende gennemgang af koncernens indsatser inden for samfundsansvar. En gang halvårligt gennemgår bestyrelsen koncernens risikolandskab. For repræsentantskabet gennemgås koncernens risikolandskab en gang årligt. Repræsentantskabet præsenteres halvårligt for fremdriften på koncernens strategi, aktiviteter og mål. En gang årligt afholder bestyrelsen et strategiseminar, hvor der er en dybdegående orientering om strategiens implementering, herunder en gennemgang af målopfyldelse og gevinstrealisering. Et halvt år efter afholdes strategiopfølgning, hvor bestyrelsen orienteres om status på strategien.
5. Vores bestyrelse fører kontrol med koncernens politik for og arbejde med den funktionelle adskillelse af monopol- og kommercielle aktiviteter	x			<ul style="list-style-type: none"> I 2018 skiftede Energi Fyns distributionsselskab navn og logo til Vores Elnet for at sikre korrekt overholdelse af identitetsmæssig adskillelse mellem distributionsselskab og kommerciel aktivitet i koncernen. Der er udarbejdet et program for intern overvågning for Vores Elnet, ligesom der bliver udarbejdet selvstændige årsberetninger for intern overvågning. Programmet beskriver overordnet de foranstaltninger, Vores Elnet som bevillingshavere har truffet for at sikre, at diskriminerende adfærd over for andre virksomheder ikke finder sted. Årsberetning for Vores Elnet udarbejdes med udgangspunkt i dette program. Årsberetningen for Vores Elnet A/S godkendes af bestyrelsen i Vores Elnet A/S og anmeldes derefter til Forsyningstilsynet. Herefter offentliggøres årsberetningen på Vores Elnets hjemmeside. Årsberetningen for intern overvågning af ikke diskriminerende adfærd for Energi Fyns netselskab Vores Elnet fremlægges til bestyrelsens orientering.
Bestyrelsens sammensætning				
6. Rammerne for bestyrelsens størrelse og organisering muliggør at bestyrelsesarbejdet er effektivt, dynamisk og strategisk	x			<ul style="list-style-type: none"> Energi Fyn følger anbefalingerne i sine vedtægter. Energi Fyn har 7 repræsentantskabsvalgte bestyrelsesmedlemmer og 3 suppleanter. Valgperioden er 4 år. Der er valg hver 2. år. I 2019 er der valgt 3 bestyrelsesmedlemmer og 1 suppleant for 4 år og ekstraordinært 1 suppleant for 2 år som erstatning for en suppleant, der er fraflyttet forsyningsområdet. I 2021 skal der vælges 4 bestyrelsesmedlemmer og 2 suppleanter og så fremdeles hvert fjerde år. Energi Fyns bestyrelse konstituerer sig selv med en formand og en næstformand efter hvert valg. I bestyrelsen for Energi Fyn Holding A/S er der 4 medarbejdervalgte bestyrelsesmedlemmer. Valgperioden er 4 år.

Anbefaling	Følger	Følger delvis	Følger ikke	Forklaring
7. Vi laver årligt en redegørelse for de nødvendige kompetencer og bestyrelsens optimale sammensætning	x			<ul style="list-style-type: none"> · I 2020 har bestyrelsen efter gældende koncept diskuteret, hvilke kompetencer den ideelle kollektive bestyrelse for Energi Fyn bør besidde samt udarbejdet den årlige redegørelse for det ideelle kollektive kompetencebehov i bestyrelsen. Derudover har hvert bestyrelsesmedlem vurderet egne kompetencer i forhold hertil og differencerne mellem de ideelle kompetencer og den samlede bestyrelses kompetencer blev diskuteret. · Forud for bestyrelsesvalget i 2021 bliver kompetenceredegørelsen gennemgået for repræsentantskabet, herunder hvilke kompetencer, der efter valget ikke er repræsenteret. · Redegørelsen giver alle kandidater mulighed for at relatere egne kompetencer til bestyrelsens redegørelse. · Ligeledes giver redegørelsen repræsentantskabet mulighed for at vurdere de opstillede kandidater i forhold til den siddende bestyrelses vurdering af kompetencebehovet og afgive deres stemmer derefter.
8. Vi tager højde for kriteriet om uafhængighed i ovennævnte redegørelse	x			<ul style="list-style-type: none"> · I 2019 konstaterede Energi Fyns bestyrelse, at alle bestyrelsesmedlemmer er uafhængige, hvorfor man ikke fandt et behov for i vedtægterne at begrænse bestyrelsesmedlemmers muligheder for genvalg. · Der er i koncernens vedtægter sat en begrænsning for bestyrelsesmedlemmers alder og valgbarhed.
9. Vi har muliggjort, at der kan vælges eller udpeges bestyrelsesmedlemmer ud fra en særlig kompetencemæssig betragtning	x			<p>Det fremgår af Energi Fyns vedtægter pkt. 7.9 at "Bestyrelsen kan, med henblik på at tilføre bestyrelsen relevante kompetencer, beslutte at udpege et medlem til bestyrelsen. Medlemmet skal opfylde valgbarhedskravet i pkt. 7.2. Medlemmet udpeges for en periode frem til næste ordinære repræsentantskabsmøde, hvor der afholdes valg til bestyrelsen, og kan til enhver tid afsættes af bestyrelsen" og pkt. 7.10 at "Bestyrelsen skal begrunde udpegningen over for repræsentantskabet på første repræsentantskabsmøde efter udpegningen".</p>
Bestyrelseskompetencer				
10. Vi har beskrevet de enkelte bestyrelsesmedlemmers kompetencer i relation til koncernen og evaluerer løbende	x			<p>Som beskrevet under anbefaling 7 har bestyrelsen beskrevet det ideelle kollektive kompetencebehov og vurderet egne kompetencer op mod dette.</p> <p>Bestyrelsen har fastlagt en evalueringsprocedure, hvor bidrag og resultater årligt evalueres i forhold til:</p> <ul style="list-style-type: none"> · Egen deltagelse og bidrag · Formanden · Den samlede bestyrelse · Mødeafvikling, bestyrelsesmateriale og -information <p>Besvarelsen er efter bestyrelsens ønske ikke anonym, men udelukkende intern for at kunne drøfte de individuelle evalueringer åbent og tillidsfuldt.</p> <p>På Energi Fyns hjemmeside er bestyrelsens sammensætning beskrevet.</p>
11. Vores bestyrelse tilbydes og deltager løbende i kompetenceudvikling med fokus på god selskabsledelse, såvel som branchens og markedets specifikke dynamik og udvikling	x			<p>Den samlede bestyrelse har i 2020 deltaget i et bestyrelseskursus målrettet Energi Fyn Holdings bestyrelse afholdt af Dansk Energi. Kurset indeholdt målrettede emner og fokusområder set i forhold til bestyrelsens udviklingspotentiale og arbejde i øvrigt, blandt andet i relation til anbefalingerne for god selskabsledelse.</p> <p>Bestyrelsens kompetenceudvikling sker derudover gennem deltagelse i relevante strategiseminarer, møder og studieture.</p> <p>Bestyrelsen tilbydes hvert år at deltage i Dansk Energis årsmøde.</p> <p>Nye medlemmer af bestyrelsen og medarbejderrepræsentanter får alle en introduktion til bestyrelsesarbejdet af Energi Fyns administrerende direktør samt bliver tilbudt relevante kurser.</p>

Fortsættes



Anbefaling	Følger	Følger delvis	Følger ikke	Forklaring
Øvrige ledelsesforhold				
12. Vi har udformet en vederlagspolitik og offentliggør årligt det samlede vederlag, som hvert enkelt bestyrelsesmedlem og medlem af direktionen modtager	x			<ul style="list-style-type: none"> · Energi Fyns vederlag følger branchen, markedet og den generelle lønudvikling i samfundet. · Bestyrelsens vederlag afspejler det arbejde og ansvar, der følger af hvervet. · På Energi Fyns hjemmeside forefindes en oversigt over alle satser for honorarer og diæter. · Vederlaget til formand, næstformand, bestyrelse og direktion offentliggøres i årsrapporten. · Repræsentantskabet fastsætter regler og niveau for honorarer til bestyrelsen og repræsentantskabet.
13. Vi har lavet retningslinjer for sponsorater	x			<ul style="list-style-type: none"> · Energi Fyn har en sponsorpolitik, der årligt godkendes på bestyrelsesmødet i september, samtidig med at rammen for det følgende års sponsorater besluttet. · Sponsorpolitikken er desuden tilgængelig på Energi Fyns hjemmeside. · Energi Fyns distributionselskab Vores Elnet har ingen sponsorater.
14. Vi har dialog med og udveksler den nødvendige information med koncernens revisor	x			<ul style="list-style-type: none"> · Koncernens revisor deltager på bestyrelsesmødet i april, når revisionsprotokollen forelægges. · Koncernens revisor deltager i repræsentantskabsmøder. · Bestyrelsen og direktion tilser, at årsrapporten er udarbejdet i overensstemmelse med gældende standarder og lovgivning.
15. Vi har etableret en whistleblowerordning	x			<ul style="list-style-type: none"> · Der er i 2020 besluttet at etablere en whistleblowerordning hos Energi Fyn.

Samfundsansvar hos Energi Fyn

Vores andelsejede fundament udgør en grundsten i Energi Fyn, og vi er bevidste om, at vi som andelsejet virksomhed har et særligt samfundsansvar.

Vi sætter hver dag fokus på at integrere sociale og miljømæssige hensyn i vores forretningsaktiviteter. Vi ønsker at drive virksomhed på en ansvarlig måde, hvor vi viser respekt for vores omgivelser og engagerer os i det samfund, vi er en del af.

Derfor gør vi en aktiv indsats på en lang række fronter - både når det handler om udviklingen af et bæredygtigt energisystem, ud-rulning af fibernet og støtte til almene og udviklingsmæssige projekter på Fyn.

Vores interesse og aktiviteter tager afsæt i en ansvarlig, helhedsorienteret og lønsom tilgang med det mål at skabe værdi og bidrage til den fremtidige udvikling til gavn for vores andelshavere.

Vores CSR-politik

Vores CSR-politik tager udgangspunkt i vores strategi og vores værdier Ansvarlig - Engageret - Udvikling. CSR-politikken beskriver de retningslinjer, vi har fastlagt for vores samfundsansvar, så vi fortsat sikrer en målrettet og relevant indsats i takt med udviklingen.

Udover vores CSR-politik, der dækker menneskerettigheder, miljø og klima, sociale forhold og medarbejderforhold samt antikorruption og bestikkelse, har vi en række selvstændige politikker, der hver især vedrører et afgrænset område inden for de nævnte kategorier.

FN's verdensmål for bæredygtig udvikling

Frem mod 2030 sætter FN's verdensmål for bæredygtig udvikling kursen mod en mere bæredygtig udvikling for både mennesker og planeten, vi bor på.

Arbejdet med bæredygtighed og samfundsansvar indgår som en naturlig del i den måde, vi tænker, planlægger og udvikler vores virksomhed på. Sådan skal det også være fremover. Også i 2020 har der været opmærksomhed på, hvordan vi som dansk, lokalt forankret energiselskab kan understøtte FN's verdensmål.

Vores aktiviteter berører i større eller mindre udstrækning de fleste af de 17 verdensmål. Vores kerneforretning beskæftiger sig primært med Verdensmål 7 - Bæredygtig Energi og Verdensmål 9 - Industri, Innovation og infrastruktur.

Vi har derudover indsatsområder og aktiviteter indenfor flere andre af de områder, som verdensmålene dækker. Vi har behov for at kunne tiltrække kvalificerede medarbejdere, der er sunde og trives, vi har fokus på et ansvarligt forbrug, at drive en ordentlig forretning og at være en vellidt samarbejdspartner. Derfor har vi udpeget Verdensmål 3, 4, 5, 8, 12, 16 og 17 som sekundære fokusområder.

PRIMÆRE FOKUS



7. Bæredygtig energi

- Mindske CO₂ udledningen
- Grønne produkter
- Investere i vedvarende energi



9. Industri, innovation og infrastruktur

- Sikre høj forsyningsikkerhed
- Sikre fiberinfrastruktur

SEKUNDÆRE FOKUS



3. Sundhed og trivsel

- Styrke ledelse- og medarbejderudvikling
- Medarbejder- og ledelsesudviklings-samtaler
- Mindske sygefravær
- Forebygge arbejdsulykker
- Øge sikkerheden



4. kvalitetsuddannelse

- Fokus på kompetenceudvikling



5. Ligestilling mellem kønnene

- Mangfoldighed og diversitet i ledelsen



8. Anstændige jobs og økonomisk vækst

- Energi Fyn skal fortsat udvikle sig som en attraktiv arbejdsplads
- Sociale ansvarlighed på arbejdsmarkedet
- Arbejdstagerrettigheder



12. Ansvarligt forbrug og produktion

- Mindske nettab
- Tidsdifferentierede tariffer
- Mindske Energi Fyns klimapåvirkning
- Affaldssortering
- Mindske oliespild
- Mindske brugen af farlige kemikalier
- Miljøpolitik



16. Fred, retfærdighed og stærke institutioner

- Fokus på antikorrruption
- Indkøbspolitik
- IT og datasikkerhed
- Forhindre diskriminerende adfærd



17. Partnerskaber for handling

- Krav til leverandører

Energi Fyns forretningsmodel

Energi Fyn er et veldrevet, robust og ansvarligt energiselskab – ejet af 210.000 fynske andelshavere. Med afsæt i vores værdier: Ansvarlig – Engageret – Udvikling, gør vi hver dag vores til at skabe værdi for vores andelshavere, kunder og medarbejdere.

Energi Fyns historie går 130 år tilbage i tiden og har rødder i den stolte, danske andelstanke. At være ejet af vores andelshavere er en stor styrke for os som energiselskab. Men samtidig er det også en stor forpligtelse.

Som andelsselskab skal vi ikke generere størst muligt økonomisk overskud til nogle få aktionærer. Vi skal derimod skabe værdi til vores andelshavere.

Særlig forpligtigelse

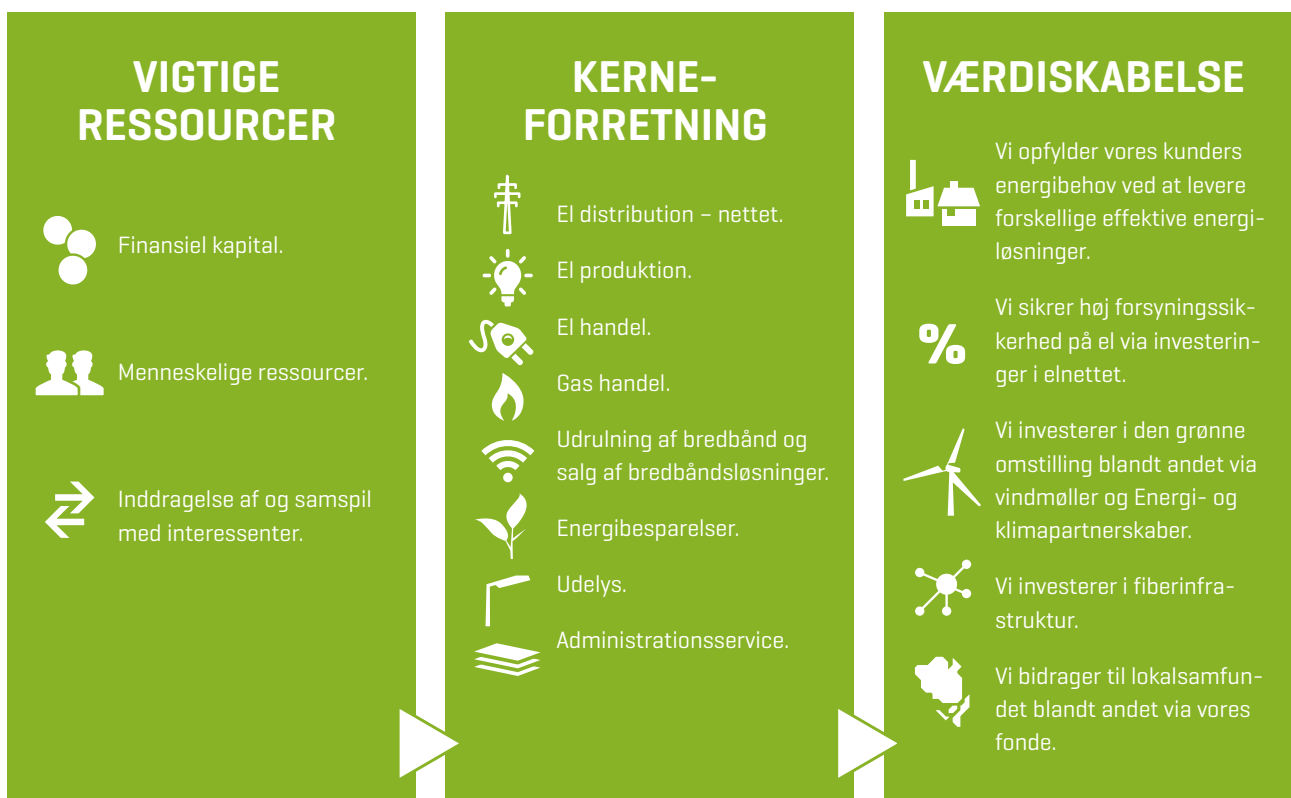
Som ejer af infrastruktur og som leverandør af energi har vi en særlig samfundsmæssig forpligtelse. Dette forstærkes yderligere af, at vores kunder også er vores ejere. Den ekstra dimension værner vi om og tager alvorligt.

Forretningsmodel

Derfor indgår vores andelsejede fundament som en naturlig del af vores identitet, vores forretningsmæssige virke og i vores tilgang til forvaltning af koncernens ressourcer. Det er en del af Energi Fyns værdigrundlag, at vi forvalter selskabets og dermed andelshavernes ressourcer optimalt.

Værdiskabende energikoncern

Vi vil være en værdiskabende energikoncern til gavn for vores andelshavere, kunder og medarbejdere. Vi skaber værdi for vores andelshavere gennem fokuserede og balancerede investeringer i fysiske anlæg, kapitalstruktur, kunder og organisation.





Risici

Vores fokus og indsatsområder inden for samfundsansvar er besluttet ud fra, hvor der er størst risici i forhold til vores kerneforretning, og hvor vi har identificeret, at vi kan gøre den største forskel i forhold til vores strategi.

I 2020 har vi defineret og arbejdet med 27 forskellige indsatsområder i forhold til at fastholde og øge vores indsats omkring samfundsansvar og samtidig minimere de identificerede risici.

Respekt for menneskerettigheder

Vi opererer ikke i lande, hvor risikoen for at overtræde de internationalt anerkendte mennesker- og arbejdstagerrettigheder er stor. Derfor er vores fokus primært rettet mod arbejdstagerrettigheder, diskrimination og fagforeningsfrihed samt diversitet.

Sociale forhold og medarbejderforhold

Fastholdelse, sygefravær, tiltrækning og arbejdsulykker er risikoområder, der kan være forbundet med store omkostninger både for den enkelte medarbejder, for Energi Fyn og for vores omdømme. Derfor har vi kontinuerligt stort fokus på disse områder.

Antikorruption og bestikkelse

Korruption og bestikkelse kan både være en økonomisk risiko, men også i høj grad en risiko forbundet med vores omdømme. Derfor har vi blandt andet fokus på at beskytte virksomheds- og personfølsomme data samt på at overholde interne beskrevne forretningsgange, herunder Program for intern overvågning, som beskriver virksomhedens tiltag for at forhindre diskriminerende adfærd.

Miljø og klima

Oliespild fra gamle olieledninger, CO₂ udledning fra biler, affald og nettab er en belastning for miljøet og klimaet. Derudover bevirker især nettab en betydelig omkostning. Vi har derfor fokus på at mindske oliespild, CO₂ udledning og vores mængde af affald samt mindske vores nettab.







Respekt for menneskerettigheder

Vores arbejde med menneskerettigheder har primært fokus på vores medarbejders rettigheder, diskrimination og fagforeningsfrihed samt diversitet.

Hos Energi Fyn har vi ingen fastlåste kønsrollemønstre. Ligebehandling og lige muligheder gælder for alle, uanset etnisk eller national oprindelse, hudfarve, køn, seksuel orientering, religion, politisk hold, nationalitet eller social herkomst.

Alle vores medarbejdere tilbydes gode løn- og ansættelsesvilkår, tidssvarende pensionsforhold, sundhedssikring og en række personalegoder, blandt andet forskellige medarbejdertilbud, medarbejdersponsorater til holdsport samt virksomhedsstøttede personale-, kunst- og sportsforeninger. Herudover tilbydes vores medarbejdere sunde valgmuligheder gennem blandt andet motionsrum, frugtordning og en sund kantineordning.

Løn og andre forpligtelser vil altid som minimum leve op til kravene i national lovgivning og gældende aftaler. Vi respekterer medarbejdernes ret til at organisere sig i fagforeninger efter eget valg.

Vi har en arbejdsmiljøorganisation og et samarbejdsudvalg, der sætter rammen for dialogen mellem ledelse og medarbejdere og sikrer, at sikkerhed, trivsel, arbejdsmiljø og fravær håndteres efter de mest optimale vilkår og i henhold til gældende lovgivning. Der er desuden fire medarbejdervalgte repræsentanter i Energi Fyns bestyrelse.

Forsyningsikkerhed

Vores kerneforretning understøtter FN's verdensmål i forhold til at sikre universel adgang til pålidelig og bæredygtig energiforsyning samt adgang til informations- og kommunikationsteknologi.

Elektricitet er en forudsætning for vores moderne samfund og den grønne omstilling. For vores andelshavere er det afgørende, at vi leverer en så høj forsyningsikkerhed som muligt i hele vores forsyningsområde, ligesom vi har fokus på at vedligeholde og udvikle elnettet, så det er gearret til og understøtter fremtidens ønsker og behov for et intelligent elnet samt den grønne omstilling.

Vi har i 2020 overholdt Forsyningstilsynets krav til forsynings-

sikkerhed, og det er ambitionen at opretholde den samme høje forsyningsikkerhed i 2021. Redskaberne hertil er blandt andet overvågning af såvel afbrydelsestid som fejlhyppighed.

En høj forsyningsikkerhed kræver en effektiv vedligeholdelse, og vi har stort fokus på at vedligeholde og udvikle elnettet, så det er klar til at understøtte fremtidens krav. For også fremadrettet at have en høj forsyningsikkerhed er der udarbejdet individuelle vedligeholdelsesplaner for komponenter.

For at vi også i fremtiden kan fastholde en høj forsyningsikkerhed og kort afbrydelsestid, har vi besluttet at indføre et nyt vedligeholdelsessystem og et Asset Management program. Det betyder, at vi går fra vedligeholdelse med faste tidsintervaller til en mere individuelt baseret vedligeholdelse, der er mere effektiv og præcis. Asset Management programmet sikrer desuden, at vi i højere grad end tidligere udskifter gamle elanlæg på det rigtige tidspunkt.

Fiberinfrastruktur

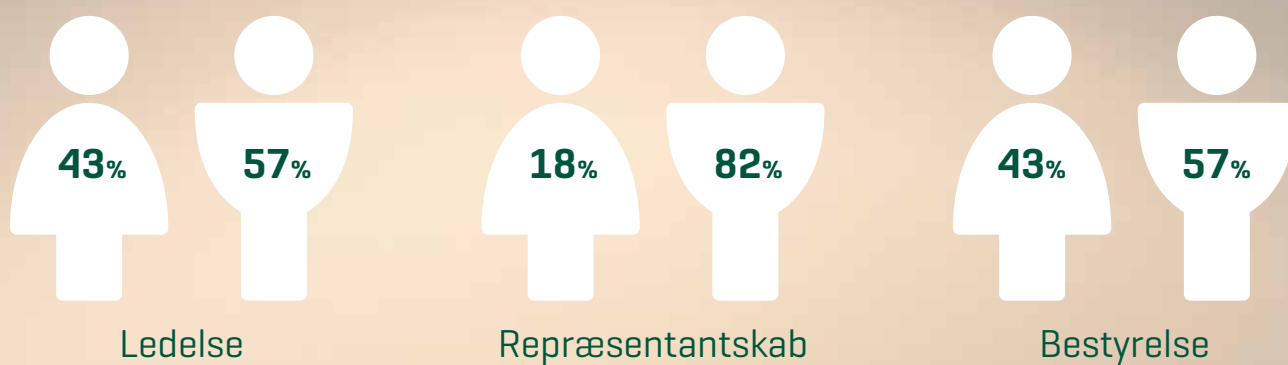
Energi Fyn udruller fibernet i de områder på Fyn, hvor efterspørgslen fra andelshaverne er tilstrækkelig stor. Efterspørgslen realiseres i høj grad i et samarbejde mellem Energi Fyn og lokale ildsjæle.

I 2020 har vi udrullet fibernet til yderligere 11.000 husstande, og 84.000 fynske husstande har nu mulighed for at få fibernet fra Energi Fyn.

Udbygningen af fibernet vil fortsætte i 2021 i tæt samarbejde med de fynske kommuner, antenne- og boligforeninger, virksomheder og borgere.

Vi forventer at etablere fibernet til yderligere 11.000 husstande i 2021 og vil dermed ved udgangen af 2021 kunne tilbyde fibernet til cirka 95.000 husstande.





10,8 år

Anciennitet

Kønsmæssig sammensætning af ledelsen og bestyrelsen

Energi Fyn er et forbrugerejet energiselskab og er i sit fundament demokratisk. Det er vores 210.000 andelshavere, der hvert fjerde år vælger de medlemmer, som sidder i vores repræsentantskab, og det er blandt repræsentantskabets medlemmer, at bestyrelsen vælges.

Med respekt for det andelsejede fundament og demokratiet er det til enhver tid Energi Fyns målsætning at have et så bredt som muligt sammensat repræsentantskab, som også lader sig afspejle i bestyrelsen.

I repræsentantskabet sidder 90 medlemmer, der vælger en bestyrelse på syv medlemmer. Der var senest valg til repræsentantskabet i efteråret 2018. Der er valg til bestyrelsen hvert andet år, senest i april 2019, hvor der blev valgt tre medlemmer.

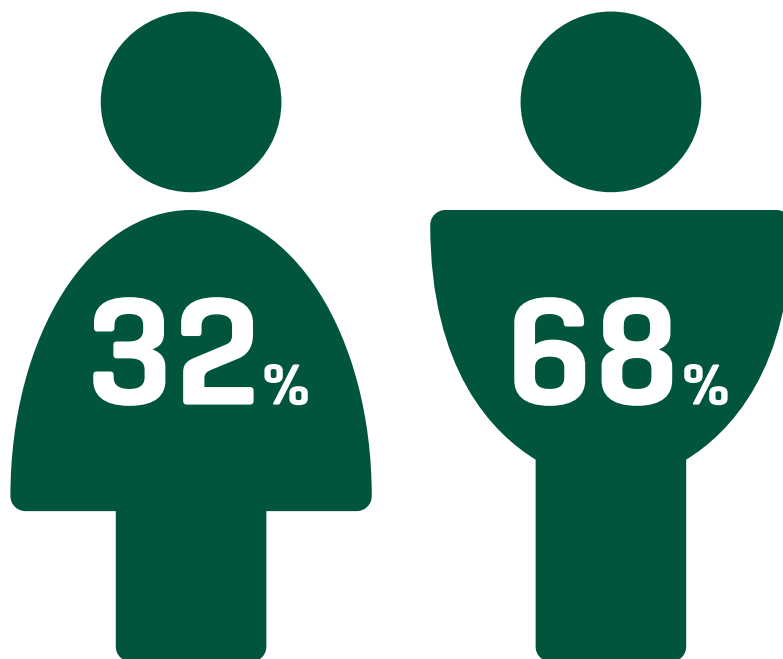
Repræsentantskabsvalget tilrettelægges og markedsføres, så det når ud til alle andelshavere, både direkte og via massemedier. Det er vores målsætning at ramme alle - både kvinder og mænd, yngre og ældre samt etniske minoriteter - og dermed opnå kandidater fra alle segmenter.

Vi anser en god balance imellem kønnene på ledelsesniveau for vigtig i forhold til at få forskellige aspekter i spil og skabe udvikling. Den kønsmæssige fordeling i Energi Fyns øverste ledelsesorgan, bestyrelsen i Energi Fyn a.m.b.a., er 4 mænd og 3 kvinder. Dermed er det fastlagte måltal for kønsmæssig sammensætning i bestyrelsen nået. Den ene af de 3 kvinder er sammen med 3 mænd på valg i april 2021.

Den kønsmæssige fordeling i det repræsentantskab, der tiltrådte 1. januar 2019, er 74 mænd og 16 kvinder. Andelen af kvinder er således 18 procent. Ved Energi Fyns repræsentantskabsvalg i efteråret 2018 var der fokus på at motivere kvinder til at stille op til repræsentantskabet, hvilket medførte en mindre stigning i antallet af kvinder i repræsentantskabet.

I Energi Fyn-koncernens øvrige ledelsesniveauer var den køns-mæssige fordeling ved udgangen af 2020 43 procent kvinder og 57 procent mænd, og fordelingen lever således op til retningslinjerne på området.

Det er Energi Fyns politik, at gældende måltal for køns-mæssig fordeling i bestyrelse og ledelse overholdes. I løbet af 2021 vil Energi Fyn kortlægge fakta og politikker i kollegaselskaberne med henblik på at benchmarke med Energi Fyns måltal for køns-mæssig fordeling.



Generelt



Sociale forhold og medarbejderforhold

Energi Fyn ønsker at fremstå som en positiv og attraktiv arbejdsplads – og det er vigtigt for os, at vores medarbejdere føler sig godt tilpas i relation til både kollegaer, ledelse og arbejdsopgaver.

Vores indsatser og aktiviteter indenfor sociale forhold og medarbejderforhold berører Verdensmål 3 - Sundhed og trivsel, Verdensmål 4 - Kvalitetsuddannelse og Verdensmål 8 - Anstændige jobs og økonomisk vækst.

Sundhed og trivsel

Det er vigtigt for os, at alle medarbejdere trives og føler sig godt tilpas. Vi igangsætter derfor løbende relevante indsatser med henblik på at styrke medarbejdernes trivsel.

Vi har stort fokus på at sikre, at alle ledere udvikler sig og er klædt på til at varetage deres lederrolle - og at de er i stand til at udvikle vores medarbejdere. Her er vores værdier og ledelsesgrundlag vigtige pejlemærker, ligesom arbejdet med vores kultur og leveregler er vigtige elementer i forhold til at styrke medarbejdernes trivsel.

Vi ønsker en åben, tillidsfuld og positiv dialog om sygefravær. Derfor afholder vi sygefraværssamtaler med den enkelte medarbejder. Samtalen skal bidrage til at give medarbejderen opbakning og mulighed for støtte i fraværsløbet med henblik på hurtig tilbagevenden til arbejdslivet igen til gavn for både medarbejderen og dennes kollegaer.

I Energi Fyn benchmarker vi vores sygefravær med DI's statistik på forsyningsbranchens gennemsnitlige sygefravær. Målet for Energi Fyns sygefravær var i 2020 2,9 procent. Det gennemsnitlige sygefravær i 2020 var 3,1 procent, og udviklingen i sygefraværet er generelt faldende. I 2021 vil vi fortsat fokusere på den gode dialog i forbindelse med sygefravær. Måltallet for sygefravær i 2021 er 3 procent.

Styrkelse af ledelse og medarbejderudvikling

Det er afgørende for selskabets virke, at vores medarbejdere bevarer, styrker og udvikler deres faglige og personlige kompetencer med afsæt i målet om at være en resultatskabende orga-

nisation. Det er vigtigt for os at tiltrække og fastholde kompetencer i koncernen, og vi anerkender medarbejdernes behov for udvikling.

Kompetenceudvikling foregår både som jobtræning, lovpligtige kurser, uddannelse, sidemandoplæring og feedback. Kompetenceudviklingen tager udgangspunkt i Energi Fyns strategi og tilrettelægges ud fra såvel afdelingens som det individuelle behov.

Vi ser positivt på, at medarbejdere ønsker at udvikle sig og få nye udfordringer. I Energi Fyn er det legalt at søge nye udfordringer i organisationen, og vi ser positivt på intern jobbrokering ud fra et fokus på Energi Fyns behov og ikke den enkelte afdelings behov. Vi betragter det positivt, at den enkelte medarbejder ønsker at udvikle sig indenfor virksomheden. I tilfælde af intern rekruttering lægger vi op til åbenhed og samarbejde mellem afdelingerne.

Ledergruppen i Energi Fyn har i 2020 gennemgået et lederudviklingsforløb, der har haft fokus på det personlige lederskab, performanceledelse, forandringsledelse, situationsbestemt ledelse og medarbejderudvikling. Lederne har i forløbet tilegnet sig en række kompetencer og værktøjer, der skal fastholdes og videreudvikles, blandt andet gennem en række konkrete indsatser og aktiviteter. Der er udarbejdet individuelle handlingsplaner for alle ledere, der er sammensat mindre tværgående ERFA-grupper, der planlægges regelmæssig coaching, ledelsestræning og kompetencemapping, og ledergruppen vil fokusere på ledelsesmæssige emner på workshops og anden dialog i gruppen. Arbejdet med at fastholde og videreudvikle lederkompetencer i Energi Fyn fortsætter i 2021.

I 2020 har vi kortlagt ledelses- og medarbejderkompetencer hos alle selskabets medarbejdere. Med kortlægningen har vi fået et fælles og kalibreret overblik over organisationens kompetencer og ydeevne.

I 2021 gennemføres LUS og MUS i forlængelse af en opdateret kortlægning af henholdsvis ledelses- og medarbejderkompeten-





cer. LUS gennemføres i 1. kvartal og MUS i 2. kvartal. Der udarbejdes i forbindelse med samtalerne udviklingsplaner for alle chefer, ledere og medarbejdere.

Ultimo 2020 gennemførte organisationen en resultat- og kulturmåling som et målbart værktøj i den overordnede strategiske indsats omkring leder- og medarbejderudvikling i Energi Fyn. Målingen skal blandt andet bidrage til at prioritere ledelsesindsatsen mod de områder, hvor det giver mest værdi, for derigennem at styrke Energi Fyns kultur og organisationens sammenhængskraft.

Lærlinge, elever, praktikanter og studentermedhjælpere

Vi ønsker at deltage aktivt i uddannelsen af unge mennesker og ansætter derfor løbende elever og lærlinge, ligesom vi også løbende har praktikanter indenfor forskellige fagområder.

Vi er bevidste om vores sociale ansvar og rekrutterer løbende medarbejdere, som ikke uden videre kan arbejde på ordinære

vilkår, og har i mange år indgået uddannelsesaftaler med elektrikerlærlinge og forsyningsoperatørlærlinge, haft medarbejdere i fleksjob og indgået aftaler om virksomhedspraktik/løntilskudsjob.

Vi har aktuelt tre elektrikerlærlinge og fire forsyningsoperatørlærlinge. Vi har indgået uddannelsesaftale med en handelsøkonom og en stærkstrømsingeniør. Derudover har vi haft en virksomhedspraktikant i vores Kundecenter og to folkeskolepraktikanter. Vi har fem medarbejdere, der er ansat i fleksjob og fem medarbejdere, vi har indgået en § 56 aftale med.

Energi Fyn vil i 2021 fortsætte indsatsen som en socialt ansvarlig og aktiv spiller på arbejdsmarkedet.

Sikkerhed

Som elforsyningsvirksomhed har vi stort fokus på til enhver tid at sikre optimale rammer for sikkerhed og arbejdsmiljø. Sikkerhedsprocedurer og -standarder er fastlagt, og i tæt samarbejde med myndigheder og øvrige interessenter sørger vi hele tiden for at iværksætte nye tiltag, som optimerer sikkerheden og arbejdsmiljøet.



Vi har fastlagte procedurer ved arbejdsulykker og nær ved-hændelser, ligesom vi månedligt følger op på antallet af arbejdsulykker set over et kalenderår.

Procedurebeskrivelser er tilgængelige for alle medarbejdere via intranettet. Her er der også en oversigt over, hvem der kan førstehjælp. Der er desuden adgang til hjertestarter i domicilet. Alle relevante medarbejdere gennemfører lovpligtige kurser og der gennemføres løbende andre sikkerhedskurser, herunder førstehjælp samt sikkerhed ved udførelse af elektriske anlæg og ved udførelse af gadelys.

Vi har i 2020 haft fokus på at minimere arbejdsulykker med en række målrettede indsatser. Herudover er der udarbejdet en procedurebeskrivelse for håndtering af arbejdsulykker, bestående af en skabelon for nødvendige oplysninger ved anmeldelse af arbejdsulykke/nærved hændelse og en skabelon til analyse af ulykken/nærved hændelsen, som er blevet integreret i håndteringen af disse. Desuden er der udarbejdet en KPI for ulykkehistorik, der opdateres hver måned og giver en oversigt over ulykker/hændelser med og uden fravær, sammenlignet med det tidligere år.

Opgørelsen for arbejdsulykker i 2020 viser, at indsatsen har båret frugt i form af et markant fald i antallet af arbejdsulykker, sammenlignet med tidligere år.

Ulykkehistorik

	Med fravær	Uden fravær	i alt
2018	8	16	24
2019	1	24	25
2020	2	13	15

I 2021 vil der blive fastlagt indsatser og målsætninger for året på grundlag af resultater fra den APV, som gennemføres blandt alle medarbejdere i første halvår 2021.

Ancienniteten blandt Energi Fyns medarbejdere er 10,8 år.

Antikorrupktion og bestikkelse

Vi ønsker til enhver tid at fremstå som en seriøs og attraktiv samarbejdspartner, der tager vores samfundsansvar alvorligt. Vi har fokus på at udvikle det samfund, vi er en del af samt fremme tryghed og mindske kriminalitet.

Som andelsselskab har vi stort fokus på at drive virksomhed på et ansvarligt og ordentligt grundlag, ligesom demokrati, retfærdighed og stærke institutioner er essentielle grundsten i Energi Fyn.

Korrupktion og bestikkelse kan både være en økonomisk risiko, men kan også påvirke vores omdømme negativt. Derfor har vi blandt andet stort fokus på at beskytte virksomheds- og personfølsomme data samt overholde interne beskrevne forretningsgange.

Indkøbspolitik og forretningsgange

Vi forpligter os til at overholde alle gældende love og regler. Vi udviser nultolerance over for bestikkelse, korrupktion og andre former for anstødelig forretningsadfærd. Overholdelse af gældende love og regler er en forudsætning for at drive en sund forretning og for at have et velfungerende samfund.

Rammer og mål for vores ageren såvel internt som eksternt er formuleret i "Energi Fyns forretningsgange", der beskriver de procedurer og arbejdsprocesser, der er gældende for alle administrative, regnskabsmæssige og økonomiske forhold i koncernen. Forretningsgangene er Energi Fyns grundlov og et ufravigeligt regelsæt for alle medarbejdere.

Vi opdaterer vores forretningsgange en gang årligt, og de er tilgængelige for alle medarbejdere på vores intranet.

Krav til leverandører

I forbindelse med udbud af varer og tjenesteydelser stiller vi krav om, at leverandører efterlever FN's Global Compacts ti principper.

Principperne er indarbejdet i vores kontraktskabeloner og indkøbsbetingelser med det formål i endnu højere grad at sikre, at de leverandører, vi handler med, har gode værdier og principper for at overholde et fundamentalt ansvar omkring menneskerettigheder, miljø, antikorrupktion og arbejdsforhold.

Energi Fyn inddrager i relevante kontrakter miljø som et vigtigt parameter i forbindelse med tildeling. Ved at lade miljøpåvirkning blive en del af den måde, hvorpå vi udvælger leverandører, sikrer vi os, at det ikke kun er de økonomisk mest fordelagtige tilbud, der vinder, men også dem, som bidrager positivt til miljøforbedring.

I de udbud, hvor pris ikke korrekt reflekterer bæredygtighed, kan denne inddrages til at udgøre op til 5 procent af den totale vægtning, der bidrager til udvælgelsen af leverandører i en udbudsproces.

I relevante udbud vil produktion med afsæt i grøn omstilling, for eksempel ved brug af grøn energi og videst mulig begrænsning af miljøskadelige stoffer i forbindelse med fremstillingen, kunne inddrages med en vægtning ved tildelingen.

Ved køb af komponenter indeholdende giftige eller miljøskadelige stoffer vil omkostningerne forbundet med miljørigtig skrotning indgå i den økonomiske vægtning.

For kontrakter af leverancer til etablering af eldistributionsanlæg kræves, at producenten kan forevise en plan for bæredygtighed i forbindelse med produkternes livscyklus.

I forbindelse med prækvalificering af egnede leverandører benytter vi kvalifikationsordningen Sellihca Utilities NCE, der løbende foretager audit af virksomhederne, der ligger i databasen. Alle leverandører i databasen overholder FN's Global Compacts ti principper.

FN's Global Compacts ti principper er indskrevet som betingelse for samhandel i samtlige nye kontrakter, vi indgår. Derudover vil vi fremadrettet årligt udvælge virksomheder, som på forlangende skal forevise en ren serviceattest som dokumentation. I 2020 blev 15 virksomheder udtaget til forevisning af serviceattest.

Dette sammenholdt med, at vi indskrifter kontraktklausuler, der muliggør omgående exit fra kontrakter med leverandører, som



ikke overholder gældende lovgivning, gør, at vi bedst muligt sikrer os mod korruption og andre ulovligheder.

Ambitionsniveauet er fortsat at foretage stikprøver på leverandører til forevisning af serviceattest. Alle kontrakter og samhandelsaftaler skal efter en løbetid på fem år udtages til kontrol, og vi vil tage aktivt del i kvalifikationsordningens tilbud med hensyn til nominering af leverandører, der udtages til audit.

It- og datasikkerhed

Vi behandler og opbevarer store mængder persondata, og derfor er EU's Persondataforordning (GDPR) et centralt fokusområde. Persondatapolitikker, risikovurderinger, databehandlaftaler og slettepolitikker vil løbende blive oprettet og ajourført efter behov. For at sikre, at vi lever op til forordningen, har vi udarbejdet nye procedurer, som gør det lettere at følge op på vores compliance i forhold til Persondataforordningen. Der afholdes kvartalsvise GDPR-møder og bliver løbende gennemført awareness-kampanjer i koncernen.

Det er et krav, at Energi Fyn har et it-beredskab. It-beredskabet gennemfører sammen med det klassiske beredskab en række øvelser om året, som bliver godkendt af Energistyrelsen. En gang årligt bliver it-beredskabet auditeret af Energistyrelsen for at sikre, at kravene i bekendtgørelsen bliver overholdt.

Hvert år bliver der i samarbejde med det klassiske beredskab gennemført en risiko- og sårbarhedsanalyse med fokus på it-sikkerhed i relation til forsyningssikkerhed.

En gang årligt risikovurderes informationssikkerheden i koncernen, der udarbejdes en rapport, og det vurderes, om der skal igangsættes tiltag for at minimere de største risici.

Vi deltager aktivt i Dansk Energis Sikkerhedsforum, der arbejder tæt sammen med Energitilsynet og Forsvarets Center for Cybersikkerhed.

For at sikre kvaliteten og vedligeholdelsen af den udarbejdede dokumentation i relation til GDPR, bliver der løbende hen over året lavet såkaldte GDPR-servicetjek inden for de forskellige forretningsområder. Dermed sikrer vi, at eventuelle mangler bliver identificeret og udbedret. Der har i 1. halvår 2020 været arbejdet med risikovurderinger, databehandlaftaler og forretningsområdenes slettepolitikker.

I 2021 vil vi arbejde videre med at forankre informationssikkerheden hos Energi Fyn med afsæt i ISO 27001 standarden, ligesom vi vil læne os op ad de branchestandarder og anbefalinger, som blandt andet kommer fra EU, Dansk Energi, Energitilsynet og Forsvarets Center for Cybersikkerhed. Vi vil også løbende investere i

en række tekniske tiltag, som skal være med til at sikre kundernes og koncernens data – herunder ny backupteknologi, øget netværksovervågning samt nye og sikrere teknologier til brugeridentifikation.

Diskriminerende adfærd

Elforsyningsloven fastslår, at transmissions- og netvirksomheder skal opstille et program for intern overvågning, som beskriver virksomhedens tiltag for at forhindre diskriminerende adfærd.

Programmet skal sikre reel adskillelse mellem monopolaktiviteter og kommercielle aktiviteter. Vi har udarbejdet et program for Vores Elnet, ligesom vi årligt udarbejder selvstændige årsberetninger for Vores Elnet.

Programmet beskriver overordnet de foranstaltninger, som Vores Elnet har truffet for at sikre, at diskriminerende adfærd over for andre virksomheder ikke finder sted. Årsberetning for Vores Elnet udarbejdes med udgangspunkt i dette program.

Transparent sponsorpolitik

Via vores sponsorsamarbejde gør vi en aktiv indsats for at gøre en forskel for det lokalsamfund, vi er en del af. Vores engagement i fodboldsamarbejdet Øens Hold og de fynske klubber og foreninger, der er med i vores sponsorordning FynskSupport, er centrale indsatser, som vil fortsætte i 2021.

Sponsoring udgør et væsentligt omdrejningspunkt i vores markedsføringsindsats. De oplevelser, begivenheder og events, som sponsorerne indgår i, rummer positive værdier og dimensioner til gavn for vores andelshavere og kunder samt vores profilering og opfattelsen af os.

Vores sponsorpolitik understøtter vores overordnede vision, mission, værdigrundlag og strategi. Det er vores mål at have en aktiv og integreret sponsorplatform, som er i stand til at tilføre Energi Fyn merværdi set i forhold til andelshavere, kunder, medarbejdere og øvrige interessenter. Hele vores sponsorpolitik ligger tilgængelig på vores hjemmeside og godkendes årligt af vores bestyrelse.

Whistleblowerordning

Energi Fyns bestyrelse har i 2020 besluttet at indføre en whistleblowerordning, der skal give mulighed for at rapportere fejl, forømmelser og ulovligheder i koncernen. Det kan for eksempel være alvorlige overtrædelser i relation til økonomisk kriminalitet, brud på arbejdssikkerheden, miljømæssige forhold eller diskrimination, vold eller chikane.

Ordnningen er tilgængelig på vores hjemmeside.







Miljø og klima

Vi deltager aktivt i udviklingen af et bæredygtigt energisystem og bakker op om den grønne omstilling og målet om, at Danmark har reduceret CO₂-udledningen med 70 procent i 2030 og er helt klimaneutral i 2050.

Det er vores mission at deltage aktivt i udviklingen af et bæredygtigt energisystem. Vi ejer og driver 26 vindmøller med det formål at bidrage til den grønne omstilling, ligesom vi løbende undersøger, hvorvidt det er hensigtsmæssigt for os at investere i andre vedvarende energikilder.

Vi har fokus på at sikre, at alle kunder har adgang til pålidelig, bæredygtig energi til en overkommelig pris. Vores indsats sker i overensstemmelse med Verdensmål 7 - Bæredygtig energi, Verdensmål 12 - Ansvarligt forbrug og produktion og Verdensmål 17 - Partnerskaber for handling.

Grønne produkter

Vi oplever en stigende efterspørgsel efter klimavenlige produkter både blandt privatkunder og virksomheder. Vi har derfor stort fokus på at udvikle og tilbyde grønne produkter og løsninger.

Energi Fyn deltager aktivt i udviklingen af et bæredygtigt energisystem og bidrager dermed til den grønne omstilling og Danmarks mål om en CO₂ reduktion på 70 procent inden 2030. Det gør vi blandt andet via vores aktiviteter inden for vindmøller, rådgivning om energieffektivitet samt salg af varmepumper.

Energi Fyns vindmølleaktiver er vækstet og udgør i 2020 i størrelsesordenen 600-700 mio. kroner. Den samlede vindmølleproduktion giver et positivt afkast og styrker vores grønne profil. Vores vindmølleengagement understøtter i højere grad vores salgsindsats, og vi har udviklet flere grønne produkter på baggrund af vores vindmølleportefølje. Blandt andet sælger vi NaturEl til privatkunder og grønne beviser til erhvervs-kunder i forbindelse med indgåelse af el-kontrakter.

I 2021 skal vi have belyst, hvorvidt investering i solceller er relevant for Energi Fyn og i givet fald i hvilket omfang.

Energirådgivning

Gennem selskabet Energi Fyn Energibesparelser realiserer vi vores energisparemål, som er fastsat i energispareaftalen, der

løber frem til udgangen af 2020 og skal sikre effektiv energianvendelse hos både private og virksomheder.

Vi har i 2020 produceret 103.267.327 kWh energibesparelser hos både private og virksomheder. Det svarer til godt 4.700 husstandes samlede energiforbrug.

Vi vil gerne bidrage yderligere til at gennemføre energibesparelser hos både private og offentlige virksomheder og tilbyder derfor energirådgivning og hjælp med at gennemføre det lovpligtige energisyn. Formålet er at nedbringe virksomhedernes energiforbrug, fremme energieffektivitet og innovative teknologiske løsninger til gavn for både klimaet og bundlinjen.

Samarbejdet i forbindelse med energirådgivningen opbygger desuden langvarige samarbejdsrelationer og knytter kunderne tættere til Energi Fyn.

Varmepumper

Varmepumper er et af de indsatsområder, der skal bidrage til en CO₂ reduktion på 70 procent inden 2030, og Energi Fyns bestyrelse har i november 2020 godkendt en forretningsplan for salg af varmepumper, der igangsættes i 2021.

Et bæredygtigt energisystem

Alle private elkunder har mulighed for at blive flexafregnet og dermed blive afregnet for deres faktiske elforbrug time for time. Det betyder, at man som kunde kan spare penge ved at flytte sit forbrug til tidspunkter, hvor elprisen er lav.

Flexafregning er et vigtigt element i fremtidens intelligente energisystem og skal bidrage til, at elkunderne bliver mere fleksible og flytter en del af deres elforbrug til de tidspunkter, hvor der er mindre belastning på elnettet, eller hvor vinden blæser, og solen skinner.

Som mange andre netselskaber indfører Vores Elnet tidsdifferenterede tariffer fra 1. maj 2021. Det betyder, at forbrugerne

får et yderligere incitament til at flytte deres forbrug væk fra de tidspunkter, hvor der er størst belastning på elnettet.

Vi har siden 2005 etableret fjernaflæste elmålere hos alle vores andelshavere. De fjernaflæste elmålere giver vores andelshavere mulighed for elektronisk at følge husstandens elforbrug helt ned på timebasis.

I 2020 har vi lanceret en ny app, der giver vores kunder forbedrede muligheder for at følge deres energiforbrug. Det gør det nemmere at iværksætte og følge effekten af energisparetiltag i boligen.

Erhvervskunder har mulighed for at følge deres forbrug via energistyringsprogrammet Energy Key.

Nettab og miljøpåvirkning

Vedligeholdelse og optimering af elnettet er en af vores kerneopgaver, ligesom vi har fokus på at belaste miljøet mindst muligt. At reducere vores CO₂-udledning og miljøbelastning indgår derfor som en naturlig del af vores drift og udvikling af elnettet.

Vi har løbende fokus på at reducere nettab og dermed CO₂-udledning, blandt andet ved en optimal kobling af elnettet. Transport af el gennem luftledninger, kabler og transformere afgiver tab i form af varme til omgivelserne, og derfor planlægges, dimensioneres og opbygges nettet med komponenter, sådan at nettab mindskes mest muligt. Nettab følges månedligt hen over året.

Vi har desuden fokus på at sikre nærmiljøet ved vores transformerstationer i forhold til brugen af kemikalier og oliespild. Alle gamle olieholdige 60 kV kabler udskiftes med nye PEX-kabler, der ikke indeholder olie, og sker der et olieudslip, oprenses jorden på uheldsstedet efter anvisning fra kommunens miljøafdeling. I 2021 skal der udarbejdes en plan for 10 kV olikabler, tilsvarende planen for udskiftning af 60 kV olie kabler i 60 kV kabelhandlingsplanen, der løber frem til 2026.

I forbindelse med etablering, drift og vedligeholdelse af elanlæg anvendes faremærkede kemikalier. Vi har stort fokus på at minimere vores forbrug af faremærkede kemikalier, og vi vurderer løbende, om de kan erstattes med alternativer med lavere fareklasser. Alle faremærkede stoffer er registreret i Kemisk APV.

Vi har i årets løb haft særligt fokus på at reducere udslip af SF6 gas i både 10 kV og 60 kV koblingsanlæg. Ved udbud af koblingsanlæg med SF6 gas indgår afskaffelsen af anlægget som en del af prissætningen. Det betyder, at de relativt høje omkostninger ved afskaffelse kan være udslagsgivende for køb af koblingsanlæg uden SF6 gas. Når gasholdige anlæg skrottes, sker det af

uddannet personale og ud fra helt særlige procedurer, så vi er sikre på, at gassen bliver opsamlet.

Energi Fyns klimapåvirkning

Vi har stort fokus på, hvordan vi som virksomhed påvirker miljøet. Det gælder både energiforbruget i vores bygninger samt vores adfærd for at reducere CO₂-udledning og miljøbelastning.

Energi Fyns domicil energioptimeres løbende, primært ved udskiftning af energitunge anlæg til ventilations- og kølesystemer. Energioptimeringen har medført, at domicilets energimærkning er forbedret fra B til A2010. I 2021 udskiftes vandarmaturer på toiletter til modeller med sensorer for at sikre minimalt vandforbrug og forbedre hygiejnen.

Domicilet har et antal solceller, der på sigt skal dække 10 procent af bygningens samlede årlige elforbrug samt komfortkøleanlæggets energiforbrug. Desuden har domicilet CTS-overvågning, der sikrer, at luftens CO₂-indhold ikke overstiger 600 ppm. Herudover indkøber vi certifikater fra vedvarende energikilder, der modsvarer elforbruget i vores domicil.

I 2021 vil der blive gennemført et energisyn, som skal kortlægge vores samlede energiforbrug og synliggøre potentielle besparelsesmuligheder.

Sortering af affald

Alt vores affald måles og registreres. Vores samlede årlige mængde af skrot og affald udgør godt 353 ton fordelt på 50 forskellige fraktioner. Indsamling og sortering af skrot og affald foregår i størst mulige containere for at minimere miljøpåvirkning mindst muligt i forbindelse med den videre transport til forarbejdning.

I domicilbygningen sorterer medarbejderne selv affaldet i 3 fraktioner, hvoraf organisk affald, primært fra køkken og kantinedrift, udgør den ene. Efter oparbejdning anvendes det organiske affald i forbindelse med biogasproduktion.

I en vis udstrækning anvender montørvognene de kommunale genbrugsstationer og sikre derved optimal affaldssortering og genanvendelse samt unødvendig kørsel.

Vi samarbejder med akkrediterede virksomheder omkring forarbejdning, oparbejdning og genvinding af affald. Vores samarbejdspartnere er garanter for korrekt og miljørigtig håndtering af restprodukter, ligesom de løbende arbejder på at udvikle nye metoder, der kan minimere miljøbelastningen i forbindelse med genvinding.





Den samlede mængde af skrot og affald opgøres en gang årligt fordelt på fraktioner for at danne grundlag for korrekte sorteringsprincipper og metoder. Opgørelsen danner ligeledes grundlag for en vurdering af, om hovedparten, svarende til cirka 95 procent af det indleverede skrot og affald, kan genanvendes efter forarbejdning eller nyttiggøres og dermed indgå som opfyld eller erstatte andet brændsel.

I 2020 faldt vores samlede mængde affald med 6 procent. Mængden af biogas, som udvindes af vores organiskaffald, forventes at udgøre en mængde på cirka 900 m³ på årsbasis. I 2020 udgjorde den udvundne mængde af biogas kun 665 m³ på grund af den reducerede aktivitet grundet covid-19.

Energi Fyns køretøjer

I forhold til driften af koncernens samlede flåde af køretøjer er der løbende fokus på at planlægge behovet for kørt kilometer i videst muligt omfang. Vi anvender i den forbindelse et sags- og flådestyringssystem, hvor alle arbejdsopgaver registreres. Vi forventer, at vi i 2021 kan beregne og optimere ruter mellem de geografiske punkter, hvor opgaverne skal udføres, via systemets navigationsmodul.

Vi arbejder desuden på at begrænse kørsler mellem eget lager og arbejdssteder. Det gør vi ved at indgå leverandoraftaler, der sikrer mulighed for leveringer af materialer direkte til arbejdsstederne. Ligeledes minimeres transporten i forbindelse med afkald af materialer til akutte driftsfejl i distributionsnettet, idet udkørsel kan rekvireres fra eget lager. Der er også etableret 8 mindre droplagre på strategiske adresser i vores bevillingsområder.

Vi vurderer løbende, om eldrevne køretøjer eller hybridmodeller kan erstatte de køretøjer, der løbende udskiftes. Det indgår som en fast bestanddel ved udvælgelsen og foretages ud fra køretøjets daglige kørselsmønster. Ved ny- og genanskaffelse af køretøjer, der på baggrund af kørselsmønster nødvendigvis må drives på fossile brændstoffer, indgår en vurdering og afstemning af maksimalt krav til ydeevne med miljøkategorien med det formål at begrænse CO₂-udledningen videst muligt.

Ultimo 2020 bestod 16 procent af vores vare- og personvogne af hybrid eller rent eldrevne modeller. Målsætningen var i 2020 15 procent.

Ved udgangen af 2021 er det målsætningen at have reduceret antal kørt kilometer med 5 procent for kategorien "kassevogne", og at 20 procent af vores vare- og personvogne er hybrid eller rent eldrevne modeller, samt at 10 procent af de kassevogne, som vi udskifter i 2021, udskiftes med hybrid eller rent eldrevne modeller. Desuden skal miljøkategorien vægte med 15 procent i forbindelse med kontrakter på vare- og personvogne med fossile brændstoffer.

I 2021 etablerer vi desuden et antal ladestandere i tilknytning til Energi Fyns domicil, så i alt 6 ladeudtag bliver tilgængelige for Energi Fyns køretøjer og 8 ladeudtag bliver tilgængelige for såvel medarbejdere som offentligheden.

Energioptimering af belysningsanlæg

Vores entreprenørselskab Energi Fyn Erhverv A/S har beskrevet deres miljøaktiviteter og forankret dem i et miljøledelsessystem. Foruden miljørigtig adfærd i det daglige arbejde har entreprenørselskabets udelysafdeling specialiseret sig i rådgivning omkring energioptimering samt energireovering af belysningsanlæg i det offentlige rum og bidrager herved til at reducere CO₂-udledning.

Energiforbruget på de 43.000 vejbelysningsarmaturer, som Energi Fyn ejer og driver i Odense Kommune, er i 2020 reduceret med godt 850.000 kWh. Det svarer til en besparelse på 11,6 procent i forhold til i 2019.

Reduktionen i CO₂-udledningen i 2020 udgør 178 ton mod en forventet reduktion på 230 ton. Den lavere reduktion i optaget af energi i forhold til det forventede skyldes, at udskiftningen af armaturer ligger på et lavere niveau i 2020 end i de foregående år, og hvad der sigtes mod i de kommende år.

Økonomisk resultat

Koncernens omsætning udgjorde DKK 2.275 mio. mod DKK 2.467 mio. i 2019. Faldet i omsætningen skyldes primært faldende gaspriser og lavere gasmængder som følge af en varm vinter samt lavere el-priser.

Koncernens resultat af den primære drift ligger samlet set ca. DKK 70 mio. lavere end det ekstraordinært gode resultat i 2019.

Datterselskaberne har alle bidraget positivt til årets resultat, men nedsættelse af tariffjerne i netvirksomheden har betydet, at denne har bidraget mindre til koncernens resultat end tidligere år.

I årsrapporten for 2019 blev udtrykt en forventning om, at covid-19's negative indvirkning på samfundsøkonomien ville have en nedadgående indvirkning på årets resultat i 2020. Vi har fulgt udviklingen tæt i årets løb, og har hidtil kun set en begrænset effekt af covid-19 på resultatet for 2020.

Afkast af værdipapirporteføljen har været tilfredsstillende, især henset til de store udsving på finansmarkederne i årets løb.

Investeringsomfanget i koncernen har ligget højt i 2020. Der er samlet investeret DKK 291 mio. mod DKK 197 mio. i det foregående år. Der er investeret i elforsyningsnettet med DKK 121 mio. og udrulning af fibernet med DKK 159 mio.

I 2020 bidrager pengestrøm fra driftsaktiviteten med DKK 379 mio. mod DKK 309 mio. i 2019. De høje investeringer samt afdrag på langfristede gældsforpligtelser har medført en samlet pengestrøm for året på DKK 25 mio. mod DKK 62 mio. i 2019.

Fremadrettet står Energi Fyn fortsat overfor store investeringsbehov og muligheder, og der vil derfor fortsat være stærkt fokus på likviditet og cash flow.

Som en integreret del af regnskabsaflæggelsen foretages der en vurdering af alle aktivers evne til at genvinde investeringer gennem den fremtidige indtjening. Der har i den forbindelse tidligere været foretaget nedskrivning af bredbåndsaktiver og af værdien af regulerkraftanlæg.

Der er ikke fundet behov for at foretage nedskrivninger i 2020.

Udarbejdelsen af årsrapporten forudsætter, at ledelsen foretager en række skøn og vurderinger af forhold, der har indflydelse på den regnskabsmæssige værdi af aktiver og forpligtelser.

Ledelsen anser disse skøn for forsvarlige, og det er ledelsens opfattelse, at disse skøn sammen med de ledelsesmæssige tiltag, der er udført i 2020, understøtter koncernens fremtidige langsigtede indtjeningsevne.

Koncernens regnskabsresultat anses for tilfredsstillende.

Kapitalberedskab

Koncernens kapitalstruktur er tilrettelagt til at imødekomme kapitalkravene på såvel kort som langt sigt. Likviditeten er god og giver den ønskede handlefrihed og plads til et beredskab i forhold til eventuelle muligheder for yderligere konsolidering.

Selskabet har gode kreditfaciliteter, og omkostningerne til sikring af dette råderum er balanceret på et attraktivt niveau. Samarbejdet med banker og realkreditinstitutter fungerer tilfredsstillende.

Risk Management

Koncernens risikostyring følges gennem en systematisk kortlægning og vurdering af risici, ikke blot af finansiell, konkurrencemæssig og lovgivningsmæssig karakter, men også på operationelle faktorer som it-systemer, kapacitet og ressourcer. For hver af de identificerede faktorer i risikolandskabet vurderes sandsynligheden for, at en risiko indtræffer, og hvilken konsekvens dette vil have. Det drøftes indgående, hvilke tiltag der kan iværksættes til imødegåelse heraf, og der redegøres som udgangspunkt herfor to gange årligt over for Energi Fyns bestyrelse. Når særlige forhold gør sig gældende, for eksempel den nuværende covid-19 situation, intensiveres overvågningen og rapporteringen til bestyrelsen, herunder udviklingen i koncernens værdipapirbeholdning.

Kundetilfredshedsanalyser og konkurrentanalyser er ligeledes i fokus.

Renterisici

Anlægs lån er sammensat af såvel fastforrentede som variabelt forrentede lån, og lånene har forskellig løbetid. Eksponeringen overfor ændringer i renteniveauet er endvidere i relevant omfang mindsket gennem renteswaps.

Kassekreditter og driftskreditter er variabelt forrentede og forhandles kontinuerligt.

Valutarisici

Koncernen har lån optaget i danske kroner. Forretningsmæssige transaktioner foregår i alle selskaber typisk i danske kroner. Dette gælder dog ikke for køb af gas og afdækning af den løbende lageroptimering i Energi Fyn Energihandel A/S, som typisk sker i euro. Euro-eksponeringen afdækkes ved sikringstransaktioner.

Mængderisiko

Netop i Energi Fyn Energihandel A/S kan udefrakommende faktorer såsom vejret samt skatte- og lovgivningsmæssige ændringer på energiområdet have indflydelse på gashandelen. Ligeledes kan høje priser på olie og gas påvirke kunderne til at orientere sig mod alternative energikilder. Selskabet afdækker disse risici på forskellige måder, heriblandt gennem salgs- og leveringsbetingelser samt brug af finansielle instrumenter, som fastlåser fremtidige afregningspriser uafhængigt af, hvordan for eksempel valutakurser, råvarepriser og rentevilkår faktisk ændrer sig.

Kreditrisici

Koncernens kreditrisici knytter sig især til tilgodehavender fra salg til private samt til erhvervslivet. Endvidere har Vores Elnet A/S tilgodehavender fra samhandel med elhandelsselskaber. Inden afgivelse af bud og indgåelse af handelsaftaler i Energi Fyn Energihandel sker der en separat risikovurdering af alle større potentielle kundeforhold.

Koncernen har ikke enkelttilgodehavender, der kan påvirke koncernens økonomiske og likviditetsmæssige stilling mærkbart.

Til sikring af situationer, der kan indebære likviditetsmangel i samfundet i en periode, er der aftalt en ramme for udvidelse af kreditfaciliteter hos Energi Fyn Holdings bankforbindelse.

Koncernens betalingsbetingelser følger gældende branchenormer.

Øvrige risici

Koncernen driver netvirksomhed i henhold til bevilling meddelt fra Energistyrelsen. Indtægter og resultatdannelse er underlagt reglerne i bekendtgørelse om indtægtsrammer for netvirksomheder og afrapporteres til Forsyningstilsynet gennem et revisor-påtegnet reguleringsregnskab, der kontrolleres af Forsyningstilsynet.

Energi Fyn er opmærksom på, at rammer og vilkår for at drive netvirksomhed kan ændre sig, og er derfor aktiv i alle relevante fora i brancheforeningen Dansk Energi, som arbejder for at sikre rimelige rammer og vilkår for branchen.

Ligeledes er Energi Fyn opmærksom på, at klimalovgivningen vil medføre, at markedet for salg af gas vil ændres.

Skattemæssige risici

Energi Fyn Holding afregner skat for koncernens øvrige samarbejds selskaber. Skattegrundlaget er veldefineret, og Energi Fyn-koncernen vurderer ikke at have skattemæssige risici.

Begivenheder efter regnskabsårets udløb

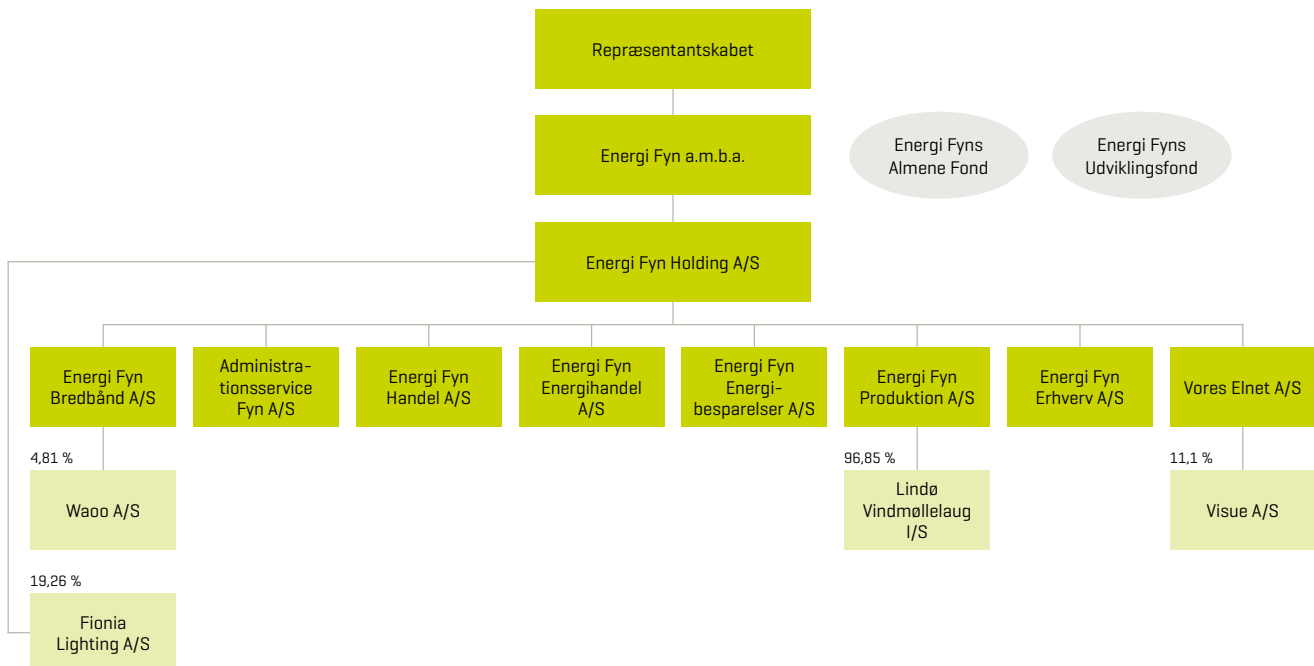
Der er efter regnskabsårets afslutning ikke indtrådt forhold, der giver anledning til at ændre vurdering af regnskabet resultat og den økonomiske stilling. Covid-19 påvirker fortsat samfundsøkonomien i 2021, og vi er særligt opmærksomme på dette forhold både i forhold til vores kunder og til udviklingen på de finansielle markeder.

Den forventede økonomiske udvikling

Ved indgangen til 2021 er der fortsat usikkerhed om covid-19s effekt på samfundsøkonomien og dermed også på Energi Fyns kunder og andelshavere.

På længere sigt er Energi Fyns forretningsmodel robust og vores drift af selskaberne stabil. Der forventes positive resultater af den primære drift i koncernens datterselskaber, og det samlede resultat før skat forventes at ligge i niveau DKK 100 mio. i 2021.

Koncernens struktur pr. 31. december 2020



- 100 % ejede samt tilknyttede virksomheder
- Selskaber, hvor Energi Fyn ejer kapitalandele
- Selvejende fonde, etableret af Energi Fyn a.m.b.a.



Årsregnskab Energi Fyn a.m.b.a. og koncernen

Resultatopgørelse 1. januar - 31. december

[t. kr.]	Note	Koncern		Moderselskab	
		2020	2019	2020	2019
Nettoomsætning	1	2.274.630	2.466.986	-	-
Produktionsomkostninger		-1.534.573	-1.688.108	-	-
Andre eksterne omkostninger		-226.766	-204.784	-294	-457
Bruttofortjeneste		513.291	574.094	-294	-457
Personaleomkostninger	2	-96.776	-94.397	-1.878	-1.871
Af- og nedskrivninger	3	-275.818	-267.089	-	-
Resultat af primær drift		140.697	212.608	-2.172	-2.328
Værdiregulering af andre kapitalandele	9	-185	-148	-	-
Resultat i tilknyttede virksomheder	9	-	-	96.755	153.965
Finansielle indtægter	4	71.194	106.855	36.825	65.488
Finansielle omkostninger	5	-41.120	-50.678	-1.162	-1.122
Resultat før skat		170.586	268.636	130.246	216.003
Skat af årets resultat	6	-40.277	-52.686	-	-
Årets resultat		130.309	215.950	130.246	216.003
Koncernens resultat fordeler sig således:					
Andelshavere i Energi Fyn koncernen		130.246	216.003		
Minoritetsinteresser		63	-53		
		130.309	215.950		

Balance pr. 31. december

[t. kr.]	Note	Koncern		Moderselskab	
		2020	2019	2020	2019
AKTIVER					
Anlægsaktiver					
Immaterielle anlægsaktiver					
Goodwill		217.355	240.550	-	-
Brugsret (IRU)		2.137	2.444	-	-
Immaterielle anlægsaktiver i alt	7	219.492	242.994	-	-
Materielle anlægsaktiver					
Grunde og bygninger		152.316	155.721	-	-
Net- og fiberaktiver		3.084.282	3.062.626	-	-
Andre anlæg, driftsmateriel og inventar		664.561	675.486	-	-
Anlæg under udførelse		60.227	29.245	-	-
Materielle anlægsaktiver i alt	8	3.961.386	3.923.078	-	-
Finansielle anlægsaktiver					
Kapitalandele i tilknyttede virksomheder		-	-	2.550.349	2.448.943
Andre kapitalandele		5.299	5.484	-	-
Tilgodehavende		338.085	309.639	-	-
Periodeafgrænsningsposter		1.803	2.705	-	-
Finansielle anlægsaktiver i alt	9	345.187	317.828	2.550.349	2.448.943
Anlægsaktiver i alt		4.526.065	4.483.900	2.550.349	2.448.943
Omsætningsaktiver					
Varebeholdninger					
Gaslager		110.241	55.773	-	-
Råvarer og hjælpematerialer		13.862	11.060	-	-
Fremstillede varer og handelsvarer		-	8.867	-	-
Varebeholdninger i alt		124.103	75.700	-	-
Tilgodehavender	10				
Tilgodehavender fra salg og tjenesteydelser		286.489	291.114	-	-
Entreprisekontrakter	11	5.968	18.434	-	-
Tilgodehavende selskabsskat		-	5.117	-	-
Andre tilgodehavender		90.387	104.724	2.249	2.326
Periodeafgrænsningsposter		52.755	74.437	-	-
Tilgodehavender i alt		435.599	493.826	2.249	2.326
Værdipapirer		1.512.376	1.467.371	1.163.814	1.128.664
Likvide beholdninger		3.944	3.641	3.944	2.908
Omsætningsaktiver i alt		2.076.022	2.040.538	1.170.007	1.133.898
AKTIVER I ALT		6.602.087	6.524.438	3.720.356	3.582.841

Balance pr. 31. december

[t. kr.]	Note	Koncern		Moderselskab	
		2020	2019	2020	2019
PASSIVER					
Egenkapital					
Reserve for nettoopskr. efter indre værdis metode		-	-	2.288.370	2.191.615
Reserve sikringstransaktioner		4.651	-	4.651	-
Overført resultat		3.706.204	3.575.958	1.417.834	1.384.343
Andelshavere i Energi Fyn' andel af egenkapital		3.710.855	3.575.958	3.710.855	3.575.958
Minoritetsinteresser		1.228	1.340	-	-
Egenkapital i alt		3.712.083	3.577.298	3.710.855	3.575.958
Hensatte forpligtelser					
Udskudt skat	12	166.673	167.917	-	-
Andre hensatte forpligtelser	13	9.153	-	-	-
Hensatte forpligtelser i alt		175.826	167.917	-	-
Langfristet gældsforpligtelser					
Modtaget tilslutningsbidrag		480.835	440.868	-	-
Kreditinstitutter		1.313.583	1.392.577	-	-
Langfristet gældsforpligtelser i alt	14	1.794.418	1.833.445	-	-
Kortfristede gældsforpligtelser					
Kortfristet del af langfristet gældsforpligtelse	14	96.934	90.130	-	-
Bankgæld		123.851	148.370	-	-
Entreprisekontrakter	11	697	423	-	-
Reguleringsmæssige overdækninger		9.935	-	-	-
Leverandører af varer og tjenesteydelser		253.060	317.882	-	76
Anden gæld		371.379	347.203	436	255
Gæld til tilknyttede virksomheder		-	-	9.065	6.552
Skyldig selskabsskat		6.680	-	-	-
Periodeafgrænsningsposter		57.224	41.770	-	-
Kortfristede gældsforpligtelser i alt		919.760	945.778	9.501	6.883
Gæld i alt		2.714.178	2.779.223	9.501	6.883
PASSIVER I ALT					
		6.602.087	6.524.438	3.720.356	3.582.841
Pantsætninger og eventualforpligtelser	15				
Afledte finansielle instrumenter og oplysninger om dagsværdier	16				
Honorar til generalforsamlingsvalgt revisor	17				
Nærtstående parter	18				

Egenkapitaloppgørelse

(t. kr.)	Note	Reserve for nettoopskr. efter indre værdis metode	Reserve sikrings-transaktioner	Overført resultat	I alt		
Moderselskab							
Egenkapital 1. januar 2020		2.191.615	-	1.384.343	3.575.958		
Værdiregulering, finansielle instrumenter		-	4.651	-	4.651		
Overført via resultatdisponering	19	96.755	-	33.491	130.246		
Egenkapital 31. december 2020		2.288.370	4.651	1.417.834	3.710.855		
		Reserve for nettoopskr. efter indre værdis metode	Reserve sikrings-transaktioner	Overført resultat	I alt	Minoritets-interesser	Egenkapital i alt
Koncern							
Egenkapital 1. januar 2020		-	-	3.575.958	3.575.958	1.340	3.577.298
Værdiregulering, finansielle instrumenter		-	4.651	-	4.651	-	4.651
Udlodning		-	-	-	-	-175	-175
Overført via resultatdisponering		-	-	130.246	130.246	63	130.309
Egenkapital 31. december 2020	19	-	4.651	3.706.204	3.710.855	1.228	3.712.083

Pengestrømsopgørelse pr. 31. december

(t. kr.)	Note	Koncern	
		2020	2019
Nettoomsætning		2.274.630	2.466.986
Omkostninger		-2.133.933	-2.254.378
Regulering for ikke-likvide poster	20	262.740	256.833
Ændring i driftskapital	21	-6.905	-109.676
Pengestrøm fra primær drift		396.532	359.765
Finansielle indtægter, modtaget		55.373	45.484
Finansielle omkostninger, betalt		-41.120	-50.678
Pengestrøm fra ordinær drift før skat		410.785	354.571
Betalt selskabsskat		-31.037	-45.767
Pengestrøm fra driftsaktivitet		379.748	308.804
Køb af immaterielle anlægsaktiver		-	-4.663
Køb af materielle anlægsaktiver, netto		-282.128	-197.209
Nettoudlån af finansielle anlægsaktiver		-28.446	-13.899
Investering i værdipapirer, netto		-25.936	-23.312
Modtaget tilslutningsbidrag		53.949	68.913
Pengestrøm til investeringsaktivitet		-282.561	-170.170
Nettoafdrag på langfristet gældsforpligtelse		-72.190	-75.203
Øvrig finansiering kreditinstitutter		-	-1.641
Kapitalejere:			
Udbetalt til minoritetsaktionærer		-175	-74
Pengestrøm fra finansieringsaktivitet		-72.365	-76.918
Årets pengestrøm		24.822	61.716
Likvider, primo		-144.729	-206.445
Likvider, ultimo		-119.907	-144.729
Likvider ultimo består af:			
Likvide beholdninger		3.944	3.641
Bankgæld		-123.851	-148.370
		-119.907	-144.729

Pengestrømsopgørelsen kan ikke direkte udledes af koncern- og årsregnskabets øvrige bestanddele.

Noter

	Koncern		Moderselskab	
	2020	2019	2020	2019
[t. kr.]				
1 Nettoomsætning				
Kommercielle aktiviteter	1.896.409	2.043.548	-	-
Aktiviteter omfattet af lovmæssig regulering	378.221	423.438	-	-
	2.274.630	2.466.986	-	-
2 Personaleomkostninger				
Lønninger og gager	163.464	156.289	1.878	1.871
Pensioner	14.942	14.727	-	-
Andre sociale omkostninger	5.312	6.452	-	-
	183.718	177.468	1.878	1.871
Overført til anlægsaktiver/produktionsomkostninger og andre eksterne omkostninger	-86.942	-83.071	-	-
	96.776	94.397	1.878	1.871
Der har i regnskabsåret været udbetalt vederlag til repræsentantskab, bestyrelse og direktion	5.893	5.691	1.803	1.821
Fordelt således:				
Vederlag til repræsentantskab	281	401		
Vederlag til bestyrelse	1.535	1.468		
Heraf vederlag til formand	384	342		
Heraf vederlag til næstformand	199	192		
Vederlag til direktion	4.077	3.822		
Årets gennemsnitlige antal ansatte har udgjort	305	299	-	-
3 Af- og nedskrivninger				
Net- og fiberaktiver	171.874	168.692	-	-
Bygninger	5.438	5.426	-	-
Andre anlæg, driftsmateriel og inventar	74.455	71.549	-	-
Goodwill	23.195	20.889	-	-
Brugsret (IRU)	307	356	-	-
Tab/avance ved salg af anlægsaktiver	549	177	-	-
	275.818	267.089	-	-
4 Finansielle indtægter				
Kursregulering mv.	19.069	61.371	14.680	47.164
Renter og udbytte, værdipapirer	28.821	23.888	22.145	18.324
Renter, kreditinstitut	7.405	7.403	-	-
Øvrige finansielle indtægter	15.899	14.193	-	-
	71.194	106.855	36.825	65.488

Noter

	Koncern		Moderselskab	
	2020	2019	2020	2019
[t. kr.]				
5 Finansielle omkostninger				
Kursregulering mv.	232	3.786	-	-
Renter, kreditinstitut	32.783	42.658	-	1
Øvrige finansielle udgifter	8.105	4.234	1.162	1.121
	41.120	50.678	1.162	1.122
6 Skat af årets resultat				
Skat af årets resultat	42.994	30.888	-	-
Regulering udskudt skat	-1.244	-3.153	-	-
Heraf skat af egenkapitalposter	-1.313	24.557	-	-
Regulering skat tidligere år	-160	394	-	-
	40.277	52.686	-	-
Der er i året betalt skat	31.037	45.767	-	-
Skat af ordinært resultat kan forklares således: Beregnet 22 % skat af resultat før skat	37.529	59.100	28.654	47.521
Skatteeffekt af:				
Afskrivning, goodwill	7.693	7.123	-	-
Ikke skattepligtige indtægter/udgifter	-4.986	-13.649	-7.368	-13.649
Øvrige reguleringer	-	79	-	-
Andel i associerede/tilknyttede virksomheder	41	33	-21.286	-33.872
	40.277	52.686	-	-

7 Immaterielle anlægsaktiver

Anskaffelsessum primo
Årets tilgang
Anskaffelsessum ultimo

Afskrivninger primo
Årets afskrivninger
Afskrivninger ultimo

Bogført værdi ultimo

Afskrives over

	Goodwill	Brugsret (IRU)
	293.063	7.798
	-	-
	293.063	7.798
	52.513	5.354
	23.195	307
	75.708	5.661
	217.355	2.137
	3-15 år	10-30 år

Begrundelse for afskrivningsperioder for goodwill

Beløbet vedrører merværdi ved køb af dattervirksomhed. Den økonomiske levetid er fastsat til 3-15 år under hensyntagen til, at virksomhedens nuværende produkter er i væsentlig risiko for stadig stigende konkurrence.

Noter

[t. kr.]

8 Materielle anlægsaktiver

	Grunde og bygninger	Net- og fiberaktiver	Andre anlæg, driftsmateriel og inventar	Anlæg under udførelse
Anskaffelsessum primo	205.647	5.511.049	1.110.076	29.245
Årets tilgang	2.033	194.688	63.529	60.227
Årets afgang	-	-1.902	-936	-29.245
Anskaffelsessum ultimo	207.680	5.703.835	1.172.669	60.227
Af- og nedskrivninger primo	49.926	2.448.421	434.590	-
Årets af- og nedskrivninger	5.438	171.877	74.454	-
Tilbageført af- og nedskrivninger udgåede aktiver	-	-745	-936	-
Af- og nedskrivninger ultimo	55.364	2.619.553	508.108	-
Bogført værdi ultimo	152.316	3.084.282	664.561	60.227
Afskrives over	20-40 år	10-45 år	3-20 år	

Noter

[t. kr.]

9 Finansielle anlægsaktiver

Moderselskab

Kapitalandele

Anskaffelsessum primo

Anskaffelsessum ultimo

Op- og nedskrivninger primo

Værdiregulering, finansielle instrumenter

Andel i årets resultat af tilknyttede virksomheder

Op- og nedskrivninger ultimo

Bogført værdi ultimo

Aktiebesiddelser i tilknyttede virksomheder

Energi Fyn Holding A/S, Odense

Energi Fyn Holding A/S, Odense

Koncern

Kapitalandele

Anskaffelsessum primo

Anskaffelsessum ultimo

Op- og nedskrivninger primo

Årets værdiregulering

Op- og nedskrivninger ultimo

Bogført værdi ultimo

	Tilknyttede virksomheder
	257.328
	257.328
	2.191.615
	4.651
	96.755
	2.293.021
	2.550.349
	100%
Resultat	Egenkapital
96.755	2.550.349
96.755	2.550.349
	Andre kapitalandele
	21.920
	21.920
	-16.436
	-185
	-16.621
	5.299

Noter

[t. kr.]

9 Finansielle anlægsaktiver *fortsat*

Andre kapitalandele

WAOO A/S, Tilst	-		4,81%
Visue A/S, Århus	3.576		11,10%
Fionia Lighting A/S, Odense	1.723		19,26%
	5.299		

Tilgodehavende

Primo		309.639	295.740
Tilgang		39.572	24.246
Årets afdrag		-11.126	-10.347

Ultimo

2020	2019
338.085	309.639

Periodeafgrænsningsposter

Periodeafgrænsningsposter vedrører forudbetalt drift og vedligeholdelse.

Koncern

Moderselskab

10 Tilgodehavender

Alle tilgodehavender forfalder til betaling indenfor 1 år efter regnskabsårets udløb

11 Entrepriskontrakter

Salgsværdi af udført arbejde	11.094	30.326	-	-
Aconto faktureret	-5.823	-12.315	-	-
	5.271	18.011	-	-

der indregnes således:

Entrepriskontrakter [aktiver]	5.968	18.434	-	-
Entrepriskontrakter [forpligtelser]	-697	-423	-	-
	5.271	18.011	-	-

Noter

	Koncern		Moderselskab	
	2020	2019	2020	2019
[t. kr.]				
12 Udskudt skat				
Udskudt skat primo	167.917	171.070	-	-
Årets regulering i udskudt skat	-1.244	-3.153	-	-
Udskudt skat ultimo	166.673	167.917	-	-
Udskudt skat vedrører materielle anlægsaktiver, passiverede tilslutningsbidrag mv.				
13 Andre hensatte forpligtelser				
Andre hensatte forpligtelser vedrører primært skrotningsforpligtelse på vindmøller.				
14 Langfristet gældsforpligtelse				
Efter mere end 5 år forfalder	844.605	942.099	-	-
15 Pantsætninger og eventualforpligtelser				
Eventualforpligtelse:				
Til sikkerhed for bank og kreditforening er stillet værdipapirer med bogført værdi pr. 31.12.2020	1.512.376	1.467.371	1.163.814	1.128.664
Der er pantsat bygninger og netaktiver over for kreditforening med bogført værdi pr. 31.12.2020	1.824.533	1.865.324	-	-
Der er stillet moderselskabsgaranti vedr. gaskøb	133.900	52.075	-	-
Operationel leasingforpligtelse på køretøjer andrager maksimalt	6.708	8.394	-	-

16 Afledte finansielle instrumenter og oplysninger om dagsværdier

Koncernen afdækker renterisici ved hjælp af renteswaps, hvorved variable rentebetalinger omlægges til faste rentebetalinger.

Afledte finansielle instrumenter	Beregningsmæssig hovedstol	Årets værdireg. indregnet i resultatopgørelsen	Årets værdireg. indregnet på egenkapital	Dagsværdi ultimo året
t.dkk				
Renteswaps	1.004.346	891	-14.245	-127.645
Dagsværdioplysninger				
t.dkk				
Sikringstransaktioner [gaslager]		-48.004	8.235	110.241
Sikringstransaktioner [el]		-	10.661	126.000
		-48.004	18.896	236.241
			4.651	

Noter

	Koncern		Moderselskab	
	2020	2019	2020	2019
[t. kr.]				
17 Honorar til generalforsamlingsvalgt revisor				
Revision	879	951	31	30
Andre erklæringsopgaver med sikkerhed	104	101	-	-
Skatterådgivning	142	141	-	-
Andre ydelser	7.045	671	-	-
	8.170	1.864	31	30
18 Nærtstående parter				
Andelshaverne				
Bestemmende indflydelse				
Ingen				
Ejerforhold				
Selskabet er et forbrugerejet andelsselskab. Andelshavere er enhver fysisk eller juridisk person, som aftager el indenfor forsyningsområdet.				
19 Resultatdisponering				
Overført til reserve for nettoopskrivning efter indre værdis metode	-	-	96.755	153.965
Overført til overført resultat	130.309	215.950	33.491	62.038
	130.309	215.950	130.246	216.003
20 Regulering for ikke-likvide driftsposter				
Af- og nedskrivninger	275.271	266.913		
Tab/gevinst ved salg af anlægsaktiver	549	177		
Indtægtsført tilslutningsbidrag	-13.982	-12.260		
Regulering periodeafgrænsningsposter	902	901		
Øvrige reguleringer	-	1.102		
	262.740	256.833		
21 Ændring i driftskapital				
Ændring i varebeholdninger	-47.747	-49.285		
Ændring i tilgodehavender	73.198	108.573		
Ændring i leverandører og anden gæld	-32.356	-168.964		
	-6.905	-109.676		



Selskabsoplysninger

Selskabsoplysninger

Energi Fyn a.m.b.a.
Sanderumvej 16
5250 Odense SV

CVR-nr. 53777813

Energi Fyn Holding A/S
Sanderumvej 16
5250 Odense SV

CVR-nr. 27471870

Telefon 63 17 19 00
Fax 63 17 19 19
energifyn@energifyn.dk
www.energifyn.dk

Regnskabsår
01.01.2020 - 31.12.2020

Bestyrelse i Energi Fyn a.m.b.a.

Søren Thorsager, formand
Bjarne Ivan Hansen,
næstformand
Knud Bjørn
Cæcilie Ning Hage
Christian Hein
Louise Andersen
Ulrikka Brændgaard Nissen

Bestyrelse i Energi Fyn Holding A/S

Søren Thorsager, formand
Bjarne Ivan Hansen,
næstformand
Knud Bjørn
Cæcilie Ning Hage
Christian Hein
Louise Andersen
Ulrikka Brændgaard Nissen
Jan Eriksen*
Anders Nøhr Jensen*
Gitte Nørgaard Hansen*
Henning Ley-Frantsen*

Direktion

Adm. direktør Bent Agerholm

Revision

ERNST & YOUNG
Godkendt Revisionspartner-
selskab
Englandsgade 25
5100 Odense C

Bank

Danske Bank
Albani Torv 2-3
5000 Odense C

Advokat

FOCUS ADVOKATER P/S
Englandsgade 25
5100 Odense C

Godkendt på ordinært
repræsentantskabsmøde
17. juni 2021.



Dirigent

*Medarbejdervalgte bestyrelsesmedlemmer i Energi Fyn Holding A/S.



Ledespåtegnin

Bestyrelse og direktion har dags dato behandlet og godkendt årsrapporten for regnskabsåret 1. januar – 31. december 2020 for Energi Fyn a.m.b.a.

Årsrapporten er aflagt i overensstemmelse med årsregnskabsloven.

Det er vores opfattelse, at koncernregnskabet og årsregnskabet giver et retvisende billede af koncernens og selskabets aktiver, passiver og finansielle stilling pr. 31. december 2020 samt af

resultatet af koncernens og selskabets aktiviteter og koncernens pengestrømme for regnskabsåret 1. januar – 31. december 2020.

Det er endvidere vores opfattelse, at ledelsesberetningen indeholder en retvisende redegørelse for udviklingen i koncernens og selskabets aktiviteter og økonomiske forhold, årets resultat og for koncernens og selskabets finansielle stilling.

Årsrapporten indstilles til repræsentantskabets godkendelse.

Odense, den 20. april 2021.

Direktion

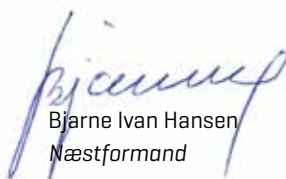


Bent Agerholm
Adm. direktør

Bestyrelse



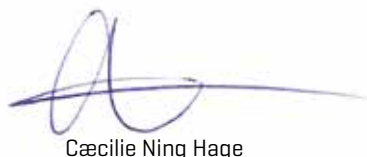
Søren Thorsager
Formand



Bjarne Ivan Hansen
Næstformand



Knud Bjørn



Cæcilie Ning Hage



Christian Hein



Louise Andersen



Ulrikka Brændgaard Nissen

Den uafhængige revisors revisionspåtegning

Til andelshaverne i Energi Fyn a.m.b.a

Konklusion

Vi har revideret koncernregnskabet og årsregnskabet for Energi Fyn a.m.b.a for regnskabsåret 1. januar – 31. december 2020, der omfatter resultatopgørelse, balance, egenkapitalopgørelse og noter, herunder anvendt regnskabspraksis, for såvel koncernen som selskabet, samt pengestrømsopgørelse for koncernen. Koncernregnskabet og årsregnskabet udarbejdes efter årsregnskabsloven.

Det er vores opfattelse, at koncernregnskabet og årsregnskabet giver et retvisende billede af koncernens og selskabets aktiver, passiver og finansielle stilling pr. 31. december 2020 samt af resultatet af koncernens og selskabets aktiviteter og koncernens pengestrømme for regnskabsåret 1. januar – 31. december 2020 i overensstemmelse med årsregnskabsloven.

Grundlag for konklusion

Vi har udført vores revision i overensstemmelse med internationale standarder om revision og de yderligere krav, der er gældende i Danmark. Vores ansvar ifølge disse standarder og krav er nærmere beskrevet i revisionspåtegningens afsnit "Revisors ansvar for revisionen af koncernregnskabet og årsregnskabet" [herefter benævnt "regnskaberne"]. Det er vores opfattelse, at det opnåede revisionsbevis er tilstrækkeligt og egnet som grundlag for vores konklusion.

Uafhængighed

Vi er uafhængige af koncernen i overensstemmelse med internationale etiske regler for revisorer [IESBA's etiske regler] og de yderligere krav, der er gældende i Danmark, ligesom vi har opfyldt vores øvrige etiske forpligtelser i henhold til disse regler og krav.

Ledelsens ansvar for regnskaberne

Ledelsen har ansvaret for udarbejdelsen af et koncernregnskab og et årsregnskab, der giver et retvisende billede i overensstemmelse med årsregnskabsloven. Ledelsen har endvidere ansvaret for den interne kontrol, som ledelsen anser for nødvendig for at

udarbejde regnskaberne uden væsentlig fejlinformation, uanset om denne skyldes besvigelser eller fejl.

Ved udarbejdelsen af regnskaberne er ledelsen ansvarlig for at vurdere koncernens og selskabets evne til at fortsætte driften; at oplyse om forhold vedrørende fortsat drift, hvor dette er relevant; samt at udarbejde regnskaberne på grundlag af regnskabsprincippet om fortsat drift, medmindre ledelsen enten har til hensigt at likvidere koncernen eller selskabet, indstille driften eller ikke har andet realistisk alternativ end at gøre dette.

Revisors ansvar for revisionen af regnskaberne

Vores mål er at opnå høj grad af sikkerhed for, om regnskaberne som helhed er uden væsentlig fejlinformation, uanset om denne skyldes besvigelser eller fejl, og at afgive en revisionspåtegning med en konklusion. Høj grad af sikkerhed er et højt niveau af sikkerhed, men er ikke en garanti for, at en revision, der udføres i overensstemmelse med internationale standarder om revision og de yderligere krav, der er gældende i Danmark, altid vil afdække væsentlig fejlinformation, når sådan findes. Fejlinformationer kan opstå som følge af besvigelser eller fejl og kan betragtes som væsentlige, hvis det med rimelighed kan forventes, at de enkeltvis eller samlet har indflydelse på de økonomiske beslutninger, som regnskabsbrugerne træffer på grundlag af regnskaberne.

Som led i en revision, der udføres i overensstemmelse med internationale standarder om revision og de yderligere krav, der er gældende i Danmark, foretager vi faglige vurderinger og oprettholder professionel skepsis under revisionen. Herudover:

- Identificerer og vurderer vi risikoen for væsentlig fejlinformation i regnskaberne, uanset om denne skyldes besvigelser eller fejl, udformer og udfører revisionshandlinger som reaktion på disse risici samt opnår revisionsbevis, der er tilstrækkeligt og egnet til at danne grundlag for vores konklusion. Risikoen for ikke at opdage væsentlig fejlinformation forårsaget af besvigelser er højere end ved væsentlig fejlinformation forårsaget af fejl, idet besvigelser kan omfatte sammensværgelser, dokumentfalsk, bevidste udeladelser, vildledning eller tilsidesættelse af intern kontrol.

- Opnår vi forståelse af den interne kontrol med relevans for revisionen for at kunne udforme revisionshandling, der er passende efter omstændighederne, men ikke for at kunne udtrykke en konklusion om effektiviteten af koncernens og selskabets interne kontrol.
- Tager vi stilling til, om den regnskabspraksis, som er anvendt af ledelsen, er passende, samt om de regnskabsmæssige skøn og tilknyttede oplysninger, som ledelsen har udarbejdet, er rimelige.
- Konkluderer vi, om ledelsens udarbejdelse af regnskaberne på grundlag af regnskabsprincippet om fortsat drift er passende, samt om der på grundlag af det opnåede revisionsbevis er væsentlig usikkerhed forbundet med begivenheder eller forhold, der kan skabe betydelig tvivl om koncernens og selskabets evne til at fortsætte driften. Hvis vi konkluderer, at der er en væsentlig usikkerhed, skal vi i vores revisionspåtegning gøre opmærksom på oplysninger herom i regnskaberne eller, hvis sådanne oplysninger ikke er tilstrækkelige, modificere vores konklusion. Vores konklusion er baseret på det revisionsbevis, der er opnået frem til datoen for vores revisionspåtegning. Fremtidige begivenheder eller forhold kan dog medføre, at koncernen og selskabet ikke længere kan fortsætte driften.
- Tager vi stilling til den samlede præsentation, struktur og indhold af regnskaberne, herunder noteoplysningerne, samt om regnskaberne afspejler de underliggende transaktioner og begivenheder på en sådan måde, at der gives et retvisende billede heraf.
- Opnår vi tilstrækkeligt og egnet revisionsbevis for de finansielle oplysninger for virksomhederne eller forretningsaktiviteterne i koncernen til brug for at udtrykke en konklusion om koncernregnskabet. Vi er ansvarlige for at lede, føre tilsyn med og udføre koncernrevisionen. Vi er eneansvarlige for vores revisionskonklusion.

Vi kommunikerer med den øverste ledelse om bl.a. det planlagte omfang og den tidsmæssige placering af revisionen samt betydelige revisionsmæssige observationer, herunder eventuelle betydelige mangler i intern kontrol, som vi identificerer under revisionen.

Udtalelse om ledelsesberetningen

Ledelsen er ansvarlig for ledelsesberetningen.

Vores konklusion om regnskaberne omfatter ikke ledelsesberetningen, og vi udtrykker ingen form for konklusion med sikkerhed om ledelsesberetningen.

I tilknytning til vores revision af regnskaberne er det vores ansvar at læse ledelsesberetningen og i den forbindelse overveje, om ledelsesberetningen er væsentligt inkonsistent med regnskaberne eller vores viden opnået ved revisionen eller på anden måde synes at indeholde væsentlig fejlinformation.

Vores ansvar er derudover at overveje, om ledelsesberetningen indeholder krævede oplysninger i henhold til årsregnskabsloven.

Baseret på det udførte arbejde er det vores opfattelse, at ledelsesberetningen er i overensstemmelse med regnskaberne og er udarbejdet i overensstemmelse med årsregnskabslovens krav. Vi har ikke fundet væsentlig fejlinformation i ledelsesberetningen.

Odense, den 20. april 2021

EY

Godkendt Revisionspartnerselskab
CVR-nr. 30 70 02 28


Brian Skovhus Jakobsen statsaut. revisor mne27701
Claus Hammer-Pedersen statsaut. revisor mne21334



Anvendt regnskabspraksis

Årsrapporten for Energi Fyn koncernen for 2020 er aflagt i overensstemmelse med årsregnskabslovens bestemmelser for virksomheder i klasse C-stor.

Virksomheden har med virkning for regnskabsåret 2020 implementeret ændringslov nr. 1716 af 27. december 2018 til årsregnskabsloven. Implementeringen af ændringsloven har ikke påvirket virksomhedens regnskabspraksis for indregning og måling af aktiver og forpligtelser, men har alene betydet nye og ændrede krav til præsentation og oplysninger.

Bortset fra ovennævnte er årsregnskabet aflagt efter samme regnskabspraksis som sidste år.

Koncernregnskab

Koncernregnskabet omfatter modervirksomheden Energi Fyn a.m.b.a. og dattervirksomheder, hvori Energi Fyn a.m.b.a. direkte eller indirekte besidder mere end 50 % af stemmerettighederne eller på anden måde har bestemmende indflydelse. Virksomheder, hvori koncernen besidder mellem 20 % og 50 % af stemmerettighederne og udøver betydelig, men ikke bestemmende indflydelse, betragtes som associerede virksomheder.

Koncernregnskabet er udarbejdet som et sammendrag af modervirksomhedens og de enkelte dattervirksomheders regnskaber opgjort efter koncernens regnskabspraksis, elimineret for koncerninterne indtægter og omkostninger, aktiebesiddelser, interne mellemværender og udbytter samt realiserede og urealiserede fortjenester ved transaktioner mellem de konsoliderede virksomheder. Urealiserede fortjenester ved transaktioner med associerede virksomheder elimineres i forhold til koncernens ejerandel i virksomheden. Urealiserede tab elimineres på samme måde som urealiserede fortjenester, i det omfang de ikke er udtryk for værdiforringelse.

I koncernregnskabet indregnes dattervirksomhedernes regnskabsposter 100 %. Minoritetsinteressernes andel af årets resultat og af egenkapitalen i dattervirksomheder, der ikke ejes 100 %, indgår som en del af koncernens resultat henholdsvis egenkapital, men præsenteres separat.

Virksomhedssammenslutninger

Nyerhvervede eller nystiftede virksomheder indregnes i koncernregnskabet fra anskaffelsestidspunktet. Solgte eller afviklede virksomheder indregnes i den konsoliderede resultatopgørelse frem til afståelsestidspunktet. Sammenligningstal korrigeres ikke for nyhvervede, solgte eller afviklede virksomheder.

Købsomkostninger for erhvervede virksomheder er indregnet i købesummen for anskaffelser foretaget før den 1. juli 2018.

Fortjeneste eller tab ved afhændelse af dattervirksomheder og associerede virksomheder opgøres som forskellen mellem afhændelssummen og den regnskabsmæssige værdi af nettoaktiver på salgstidspunktet inkl. ikke-afskrevet goodwill og forventede omkostninger til salg eller afvikling.

Ved køb af nye virksomheder anvendes overtagelsesmetoden, hvorefter de nytilkøbte virksomheders identificerede aktiver og forpligtelser måles til dagsværdi på erhvervelsestidspunktet. Omkostninger til omstruktureringer, som er indregnet i den overtagne virksomhed inden overtagelsesdagen, og som ikke er aftalt som led i virksomhedsovertagelsen, indgår i overtagelsesbalancen og dermed fastlæggelse af goodwill. Omstruktureringer, der besluttet af den overtagende virksomhed, indregnes i resultatopgørelsen. Der tages hensyn til skatteeffekten af de foretagne omvurderinger.

Positive forskelsbeløb (goodwill) mellem kostpris og dagsværdi af overtagne identificerede aktiver og forpligtelser, indregnes under immaterielle aktiver og afskrives systematisk over resultatopgørelsen efter en individuel vurdering af den økonomiske levetid.

Negative forskelsbeløb (negativ goodwill) indregnes som en indtægt i resultatopgørelsen på overtagelsestidspunktet, når de almindelige betingelser for indregning af en indtægt er til stede.

Koncerninterne virksomhedssammenslutninger

Ved virksomhedssammenslutninger som køb og salg af kapitalandele, fusioner, spaltninger, tilførsel af aktiver og aktieombytninger mv. ved deltagelse af virksomheder under modervirksomhedens kontrol anvendes book value-metoden, hvor sammenlægningen anses for gennemført på erhvervelsestidspunktet uden tilpasning af sammenligningstal. Forskelle mellem det aftalte vederlag og den erhvervede virksomheds regnskabsmæssige værdi indregnes på egenkapitalen.

Minoritetsinteresser

Ved første indregning måles minoritetsinteresser enten til dagsværdien af minoritetsinteressernes ejerandel eller til minoritetsinteressernes forholdsmæssige andel af dagsværdien af den overtagne virksomheds identificerbare aktiver, forpligtelser og eventualforpligtelser.

I førstnævnte tilfælde indregnes der således goodwill vedrørende minoritetsinteressernes ejerandel i den overtagne virksomhed, mens der i sidstnævnte tilfælde ikke indregnes goodwill vedrørende minoritetsinteressernes ejerandel. Måling af minoritetsinteresser vælges transaktion for transaktion og anføres i noterne i forbindelse med beskrivelsen af overtagne virksomheder.

Afledte finansielle instrumenter

Afledte finansielle instrumenter indregnes første gang i balancen til kostpris og måles efterfølgende til dagsværdi. Ændring i dagsværdien af afledte finansielle instrumenter, der er klassificeret som og opfylder kriterierne for sikring af dagsværdien af et indregnet aktiv eller en indregnet forpligtelse, indregnes i resultatopgørelsen sammen med ændringer i dagsværdien af det sikrede aktiv eller den sikrede forpligtelse. Ændring i dagsværdien af afledte finansielle instrumenter, der er klassificeret som og opfylder betingelserne for sikring af fremtidige aktiver og forpligtelser, indregnes i andre tilgodehavender eller anden gæld samt i egenkapitalen. Resulterer den fremtidige transaktion i indregning af aktiver eller forpligtelser, overføres beløb, som tidligere er indregnet under egenkapitalen, til kostprisen for henholdsvis aktivet eller forpligtelsen. Resulterer den fremtidige transaktion i indtægter eller omkostninger, indregnes beløb, som tidligere er indregnet i egenkapitalen, i resultatopgørelsen i den periode, hvor det sikrede påvirker resultatet.

For afledte finansielle instrumenter, som ikke opfylder betingelserne for behandling som sikringsinstrumenter, indregnes ændringer i dagsværdi løbende i resultatopgørelsen.

RESULTATOPGØRELSEN

Nettoomsætning

Nettoomsætning ved salg indregnes i resultatopgørelsen, såfremt levering og risikoovertagelse til køber har fundet sted inden årets udgang, og såfremt indtægten kan opgøres pålideligt og forventes modtaget. Nettoomsætningen måles ekskl. moms, afgifter og rabatter i forbindelse med salget med tillæg af ikke-varig prisnedsættelse.

Bidrag fra kunderne til dækning af omkostninger ved tilslutning af nettet samt etablering af nettilslutninger til prioriterede anlæg passiviseres under langfristet gældsforpligtelse og indtægtsføres systematisk over anlæggets levetid.

Igangværende arbejder for fremmed regning for entreprenørarbejder indregnes i nettoomsætningen i takt med, at produktionen udføres, hvorved nettoomsætningen svarer til salgsværdien af årets udførte arbejder (produktionsmetoden).

Produktionsomkostninger

Produktionsomkostninger omfatter omkostninger, der afholdes for at opnå årets nettoomsætning. Herunder indgår direkte og indirekte omkostninger til elkøb, varer og hjælpematerialer, løn og gager.

Andre eksterne omkostninger

I andre eksterne omkostninger indregnes omkostninger, der er afholdt til administration, markedsføring, leje af kontorlokaler og kontoromkostninger mv.

Personaleomkostninger

I personaleomkostninger indregnes omkostninger til det administrative personale, ledelse og andre lønomkostninger.

Afskrivninger

Anlægsaktiver vedrørende bevillingspligtige aktiviteter afskrives lineært over aktivernes restlevetid i henhold til standardlevetider godkendt af Energitilsynet.

Øvrige anlægsaktiver afskrives lineært over den forventede brugstid baseret på en vurdering af aktivernes forventede brugstider.

Over-/underdækning

Ved hver regnskabsperiodes udløb opgøres over-/underdækning på indtægtsrammen over for Forsyningstilsynet.

Finansielle indtægter og omkostninger

Finansielle indtægter og omkostninger indeholder renter, kursgevinster og -tab vedrørende værdipapirer samt tillæg og godtgørelser under acontoskatteordningen mv.

Skat af ordinært resultat

Årets skat, der består af årets aktuelle skat og forskydning i udskudt skat, indregnes i resultatopgørelsen med den del, der kan henføres til årets resultat, og direkte i egenkapitalen med den del, der kan henføres til posteringer direkte i egenkapitalen. Den andel af den resultatførte skat, der knytter sig til årets ekstraordinære resultat, henføres hertil, mens den resterende del henføres til årets ordinære resultat.

Energi Fyn a.m.b.a. er undergivet skattepligt i henhold til selskabsskatteovens § 1 stk.1nr.6, som alene omfatter indtægt af erhvervsmæssig virksomhed. Det indebærer, at Energi Fyn a.m.b.a. kan oppebære finansielle indtægter skattefrit.

BALANCEN

Immaterielle anlægsaktiver

Immaterielle anlægsaktiver, der består af goodwill og uigenkaldelig brugsret (IRU), måles til kostpris med fradrag af akkumulerede afskrivninger.

Der foretages lineære afskrivninger baseret på en vurdering af aktivernes forventede brugstider.

Materielle anlægsaktiver

Grunde og bygninger, tekniske anlæg og netaktiver samt andre anlæg, driftsmateriel og inventar måles til kostpris med fradrag af akkumulerede afskrivninger.

Kostprisen omfatter anskaffelsesprisen samt omkostninger direkte tilknyttet anskaffelsen indtil det tidspunkt, hvor aktivet er klar til brug. For egenfremstillede aktiver omfatter kostprisen direkte og indirekte omkostninger til materialer, komponenter, underleverandører og løn.

Der er en forpligtelse til at fjerne vindmøllerne efter driftsophør, denne forpligtelse er tillagt vindmøllernes anskaffelsessum og indregnet under andre hensatte forpligtelser og er langfristet. Denne forpligtelse svarer til skrotningsværdierne på aktiverne.

Der foretages lineære afskrivninger over den forventede brugstid baseret på følgende vurdering af aktivernes forventede brugstider. Brugstiden er i overensstemmelse med Energitilsynets udmeldte levetider for anlæg:

Bygninger	20-40 år
Net- og fiberaktiver	15-45 år
Merværdi anlægsaktiver	15 år
Andre anlæg, driftsmateriel og inventar	3-20 år
Målere	15 år

Afskrivningsgrundlaget opgøres under hensyntagen til aktivets restværdi og reduceres med eventuelle nedskrivninger. Afskrivningsperioden og restværdien fastsættes på anskaffelsestidspunktet og revurderes årligt. Overstiger restværdien aktivets regnskabsmæssige værdi, ophører afskrivning.

Ved ændring i afskrivningsperioden eller restværdien indregnes virkningen for afskrivninger fremadrettet som en ændring i regnskabsmæssigt skøn.

Fortjeneste og tab ved afhændelse af materielle anlægsaktiver opgøres som forskellen mellem salgsprisen med fradrag af salgsomkostninger og den regnskabsmæssige værdi på salgs-

tidspunktet. Fortjeneste eller tab indregnes i resultatopgørelsen under afskrivninger.

Materielle anlægsaktiver vedrørende bevillingspligtige aktiviteter anskaffet før den 1. januar 2000 er værdisat til standardpriser godkendt af Energitilsynet med fradrag af akkumulerede afskrivninger. Værdifastsættelse til standardpriser fra Energitilsynet har bevirket en væsentlig opskrivning af aktiver i forhold til balancen for 1999.

Værdiforringelse af aktiver

Den regnskabsmæssige værdi af immaterielle og materielle anlægsaktiver samt kapitalandele i tilknyttede virksomheder og associerede virksomheder vurderes årligt for indikationer på værdiforringelse, ud over det, som udtrykkes ved afskrivning.

Foreligger der indikationer på værdiforringelse, foretages nedskrivning af hvert enkelt aktiv henholdsvis gruppe af aktiver. Der foretages nedskrivning til skønnet genindvindingsværdi, hvis denne er lavere end den regnskabsmæssige værdi.

Som genindvindingsværdi anvendes den højeste værdi af netto-salgspris og kapitalværdi. Er det ikke muligt at fastsætte en genindvindingsværdi for det enkelte aktiv, vurderes aktiverne samlet i den mindste gruppe af aktiver, hvor der ved en samlet vurdering kan fastsættes en pålidelig genindvindingsværdi.

Kapitalandele i tilknyttede virksomheder

Kapitalandele i tilknyttet virksomhed måles til den forholdsmæssige andel af virksomhedernes indre værdi. Nettoopskrivning af kapitalandele i tilknyttet virksomhed overføres under egenkapitalen til reserve for nettoopskrivning efter den indre værdis metode i det omfang, den regnskabsmæssige værdi overstiger anskaffelsværdien.

Andre kapitalandele

Andre kapitalandele måles til anskaffelsessum.

Hvis der foreligger en objektiv indikation på, at kapitalandele er værdiforringet, foretages nedskrivning heraf på individuelt niveau.

Varebeholdninger

Kostpris for handelsvarer og hjælpematerialer omfatter anskaffelsespris.

Er nettorealiseringsværdien lavere end kostprisen, nedskrives til denne lavere værdi.

Varebeholdningen af gas omfatter eksternt gaslager hos Gas Storage Denmark [GSD]. Gaslageret opgøres til dagsværdi, og værdireguleres over resultatopgørelsen.

Nettorealisationsværdien for varebeholdninger opgøres som salgssum med fradrag af færdiggørelsesomkostninger og omkostninger, der afholdes for at effektuere salget, og fastsættes under hensyntagen til omsættelighed, ukurans og udvikling i forventet salgspris.

Tilgodehavender

Tilgodehavender måles til amortiseret kostpris. Der nedskrives til imødegåelse af forventede tab.

Tilgodehavender hos slutbrugere, som er faktureret på vegne af de selskaber, der udføres administration for, indgår under tilgodehavender fra salg og tjenesteydelser.

Entreprisekontrakter er værdiansat til salgsværdien af det udførte arbejde med fradrag af acontobetalingen.

Likvider

Energi Fyn Holding A/S og tilknyttede virksomheder har indgået en fælles cashpool ordning med koncernens bankforbindelse. Energi Fyn Holding A/S er i henhold til aftalen hovedkontohaver, mens tilknyttede virksomheder er underkontohaver. I henhold til aftalen kan banken udligne træk og indeståender på selskabernes bankkonti, således at alene nettobeløbet udgør et mellemværende med banken. Træk eller indestående på bankkonti omfattende af aftalen er i årsrapporten præsenteret som likvide beholdninger henholdsvis kortfristet bankgæld.

Periodeafgrænsningsposter

Periodeafgrænsningsposter, indregnet under aktiver, omfatter afholdte omkostninger vedrørende efterfølgende regnskabsår samt periodiserede indtægter vedrørende regnskabsåret.

Værdipapirer

Værdipapirer omfatter børsnoterede investeringsforeninger og obligationer. Værdipapirer måles til dagsværdi. For børsnoterede værdipapirer svarer dagsværdi til børskursen på balancedagen.

Egenkapital - reserve for sikringstransaktioner

Reserve for sikringstransaktioner indeholder den akkumulerede nettoændring i dagsværdien af sikrings-transaktioner, der opfylder kriterierne for sikring af fremtidige betalingsstrømme, og hvor den sikrede transaktion endnu ikke er realiseret. Reserven opløses, når den sikrede transaktion realiseres, hvis de sikrede

pengestrømme ikke længere forventes realiseret, eller sikringsforholdet ikke længere er effektivt. Reserven repræsenterer ikke en selskabsretlig binding og kan derfor udgøre et negativt beløb.

Selskabsskat og udskudt skat

Aktuelle skatteforpligtelser og tilgodehavende aktuel skat indregnes i balancen som beregnet skat af årets skattepligtige indkomst, reguleret for skat af tidligere års skattepligtige indkomster samt for betalte acontoskatte.

Udskudt skat måles efter den balanceorienterede gælds metode af alle midlertidige forskelle mellem regnskabsmæssig og skattemæssig værdi af aktiver og forpligtelser.

Udskudte skatteaktiver, herunder skatteværdien af fremførselsberettigede skattemæssige underskud, indregnes med den værdi, hvortil de forventes at blive anvendt.

Andre hensatte forpligtelser

Andre hensatte forpligtelser omfatter faktiske forpligtelser afledt af tidligere begivenheder til at udbedre arbejdet.

Forpligtelsen vedrørende udbedring af arbejder måles som det bedste skøn over de omkostninger, der er nødvendige for på balancedagen at afvikle forpligtelsen.

Gældsforpligtelser

Langfristet gæld udgør gæld, hvor forfaldstid er over 1 år.

Finansielle gældsforpligtelser indregnes ved lånoptagelse til det modtagne provenu.

Øvrige gældsforpligtelser måles til nettorealisationsværdi.

Tilslutningsbidrag

Bidrag fra kunderne til dækning af omkostninger ved tilslutning til nettet samt etablering af nettilslutninger til prioriterede anlæg passiviseres under langfristet gældsforpligtelse og indtægtsføres systematisk over anlæggets levetid.

Periodeafgrænsningsposter

Periodeafgrænsningsposter, indregnet under forpligtelser, omfatter modtagne betalinger vedrørende indtægter i de efterfølgende år.

Pengestrømsopgørelse

Pengestrømsopgørelsen viser selskabets pengestrømme fordelt på drifts-, investerings- og finansieringsaktivitet for året, årets forskydning i likvider samt selskabets likvider ved årets begyndelse og slutning.

Pengestrøm fra driftsaktivitet

Pengestrømme fra driftsaktivitet opgøres som årets resultat reguleret for ikke-kontante driftsposter, ændring i driftskapital samt betalt selskabsskat.

Pengestrøm fra investeringsaktivitet

Pengestrømme fra investeringsaktivitet omfatter betaling i forbindelse med køb og salg af virksomheder og aktivitet samt køb og salg af immaterielle, materielle og finansielle anlægsaktiver samt værdipapirer.

Pengestrøm fra finansieringsaktivitet

Pengestrømme fra finansieringsaktivitet omfatter ændringer i størrelse eller sammensætning af selskabets aktiekapital og omkostninger forbundet hermed samt optagelse af lån, afdrag på rentebærende gæld samt betaling af udbytte til selskabsdeltagere. Bankgæld indgår ligeledes som en del af selskabets finansieringsaktivitet.

Segmentoplysninger

Der gives oplysninger på forretningssegmenter indenfor regulatoriske henholdsvis kommercielle aktiviteter.

Nøgletal

De i hoved- og nøgletaloversigten anførte nøgletal er beregnet således:

Overskudsgrad:

$$\frac{\text{Resultat af primær drift} \times 100}{\text{Nettoomsætning}}$$

Afkastningsgrad:

$$\frac{\text{Resultat af primær drift} \times 100}{\text{Gennemsnitlige operationelle aktiver}}$$

Likviditetsgrad:

$$\frac{\text{Omsætningsaktiver} \times 100}{\text{Kortfristet gæld}}$$

Egenkapitalandel (soliditet):

$$\frac{\text{Egenkapital, ultimo} \times 100}{\text{Passiver i alt, ultimo}}$$

Egenkapitalforrentning:

$$\frac{\text{Årets resultat} \times 100}{\text{Gennemsnitlig egenkapital}}$$

