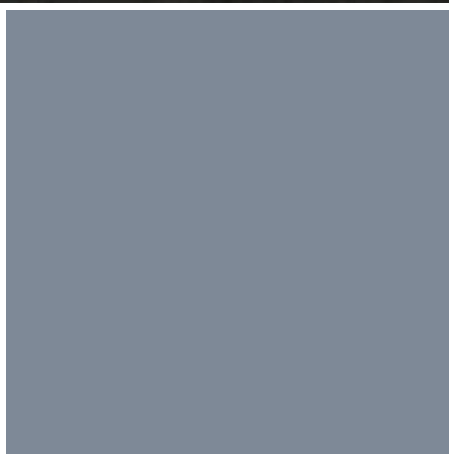
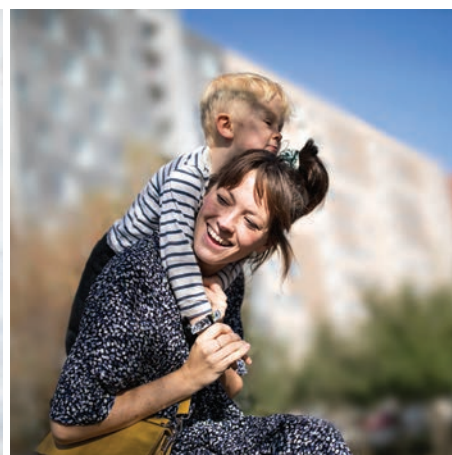
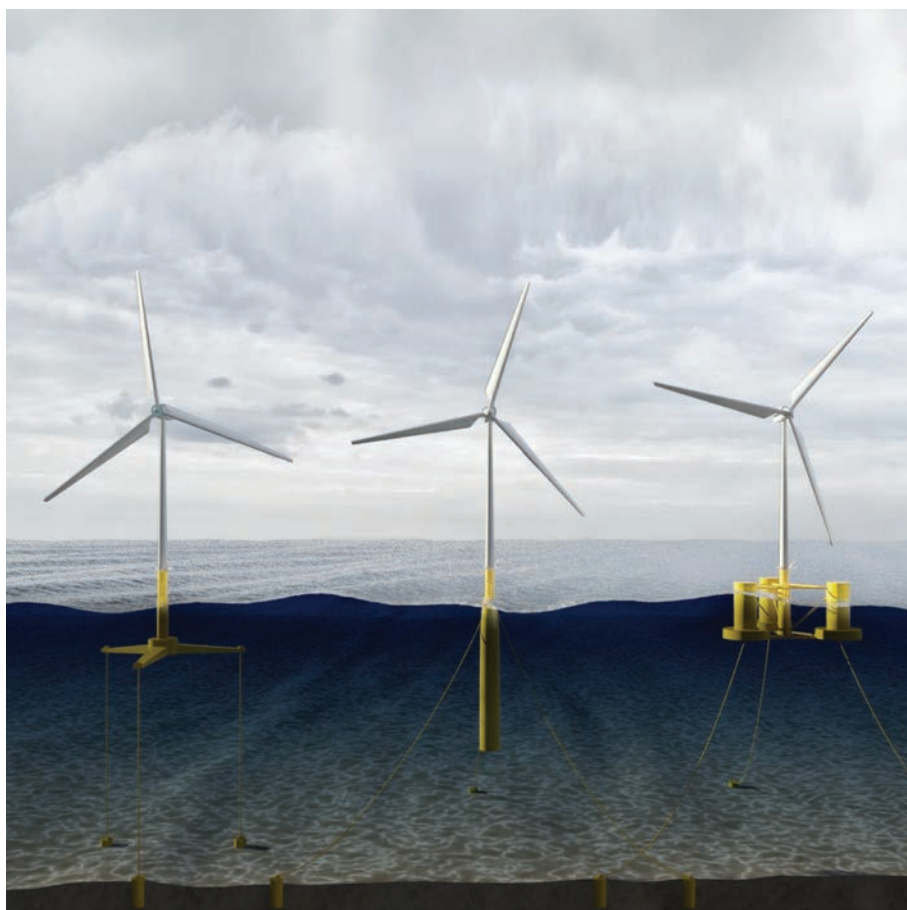


ÅRSRAPPORT | 2020

CVR-NR. 50 49 78 28

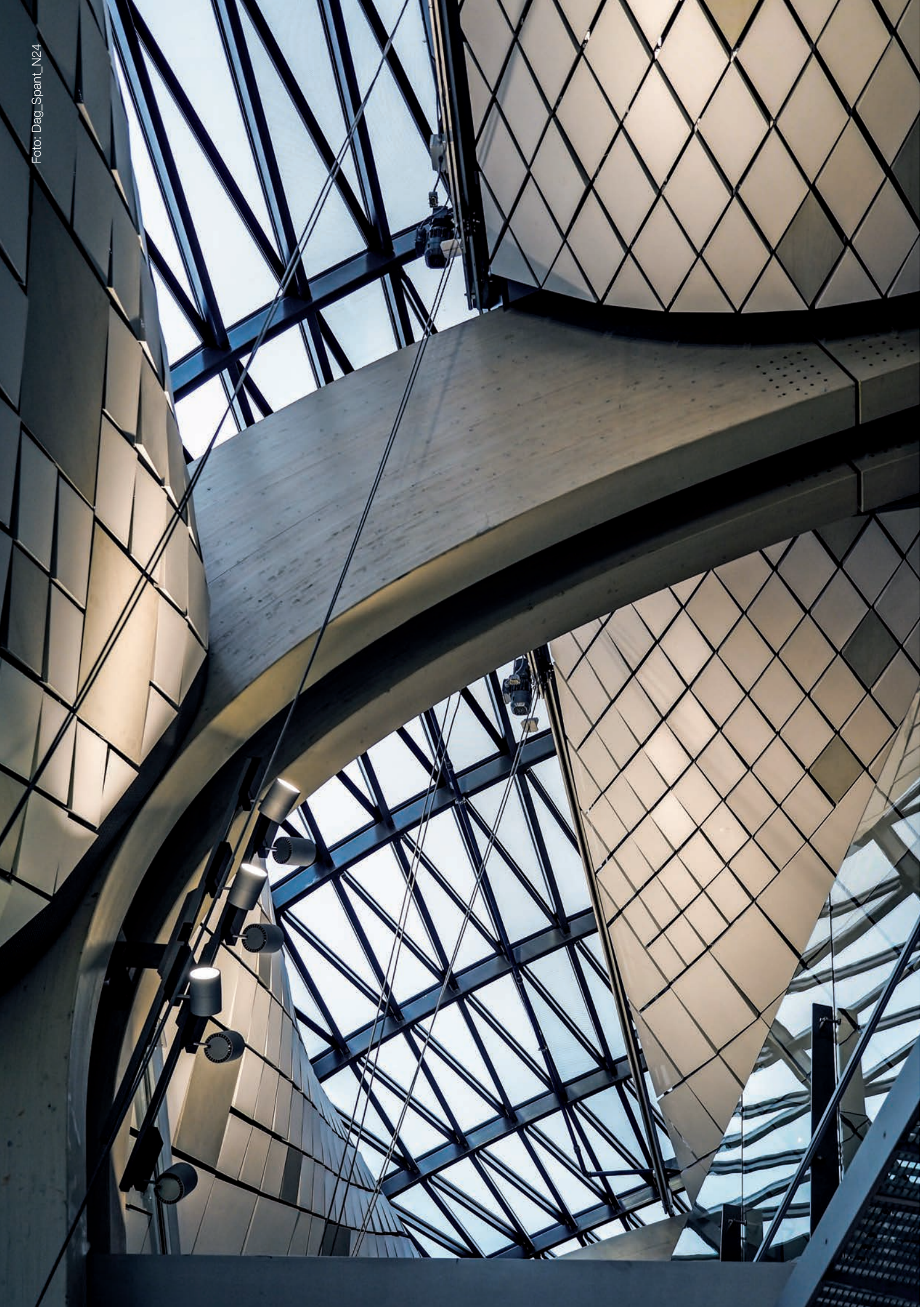


Årsrapporten er fremlagt og godkendt på fondens bestyrelsesmøde, den 26. maj 2021

Dirigent
ANTON PETERSEN

COWIfonden

Parallelvej 2, 2800 Kongens Lyngby



| | |
|----|--------------------------|
| 02 | PÅTEGNINGER |
| 06 | LEDELSENS BERETNING |
| 30 | ANVENDT REGNSKABSPRAKSIS |
| 32 | ÅRSREGNSKAB |

PÅTEGNINGER

LEDELSESPÅTEGNING

Bestyrelsen har dags dato behandlet og godkendt årsrapporten for regnskabsåret 1. januar – 31. december 2020 for COWIfonden.

Årsrapporten aflægges i overensstemmelse med årsregnskabsloven. Vi anser den valgte regnskabspraksis for hensigtsmæssig og de udøvede regnskabsmæssige skøn for forsvarlige.

Årsregnskabet giver efter vores opfattelse et retvisende billede af fondens aktiver, passiver og finansielle stilling pr. 31. december 2020 samt af resultatet af fondens aktiviteter for regnskabsåret 1. januar – 31. december 2020 i overensstemmelse med den valgte regnskabspraksis.

Ledelsesberetningen indeholder efter vores opfattelse en retvisende redegørelse.

Kongens Lyngby, den 26. maj 2021

BESTYRELSEN:

ANTON PETERSEN
Formand

MARTIN P. BENDSØE
Næstformand

SUZANNE C. BECKMANN

EJGIL MARTIN VEJE

ANDERS JACOBSSON

TINA VEJRUM

HEIDI LUND HANSEN

ANNA KATHRINE
BISGAARD SØRENSEN

MARIUS SEKSE

DEN UAFHÆNGIGE REVISORS REVISIONSPÅTEGNING

Til bestyrelsen i COWIfonden og fondsmyndigheden

KONKLUSION

Det er vores opfattelse, at årsregnskabet giver et retvisende billede af fondens aktiver, passiver og finansielle stilling pr. 31. december 2020 samt af resultatet af fondens aktiviteter for regnskabsåret 1. januar – 31. december 2020 i overensstemmelse med årsregnskabsloven.

Vi har revideret årsregnskabet for COWIfonden for regnskabsåret 1. januar – 31. december 2020, der omfatter anvendt regnskabspraksis, resultatopgørelse, egenkapitalopgørelse, balance og noter ("regnskabet").

GRUNDLAG FOR KONKLUSION

Vi har udført vores revision i overensstemmelse med internationale standarder om revision og de yderligere krav, der er gældende i Danmark. Vores ansvar ifølge disse standarder og krav er nærmere beskrevet i revisionspåtegningens afsnit *Revisors ansvar for revisionen af regnskabet*. Vi er uafhængige af fonden i overensstemmelse med internationale etiske regler for revisorer (IESBA's Etiske regler) og de yderligere krav, der er gældende i Danmark, ligesom vi har opfyldt vores øvrige etiske forpligtelser i henhold til disse regler og krav. Det er vores opfattelse, at det opnåede revisionsbevis er tilstrækkeligt og egnet som grundlag for vores konklusion.

UDTALELSE OM LEDELSESBERETNINGEN

Ledelsen er ansvarlig for ledelsesberetningen.

Vores konklusion om årsregnskabet omfatter ikke ledelsesberetningen, og vi udtrykker ingen form for konklusion med sikkerhed om ledelsesberetningen.

I tilknytning til vores revision af årsregnskabet er det vores ansvar at læse ledelsesberetningen og i den forbindelse overveje, om ledelsesberetningen er væsentligt inkonsistent med årsregnskabet eller vores viden opnået ved revisionen eller på anden måde synes at indeholde væsentlig fejlinformation.

Vores ansvar er derudover at overveje, om ledelsesberetningen indeholder krævede oplysninger i henhold til årsregnskabsloven.

Baseret på det udførte arbejde er det vores opfattelse, at ledelsesberetningen er i overensstemmelse med årsregnskabet og er udarbejdet i overensstemmelse med årsregnskabslovens krav. Vi har ikke fundet væsentlig fejlinformation i ledelsesberetningen.

LEDELSENS ANSVAR FOR REGNSKABET

Ledelsen har ansvaret for udarbejdelsen af et årsregnskab, der giver et retvisende billede i overensstemmelse med årsregnskabsloven. Ledelsen har endvidere ansvaret for den interne kontrol, som ledelsen anser for nødvendig for at udarbejde et regnskab uden væsentlig fejlinformation, uanset om denne skyldes besvigelser eller fejl.

Ved udarbejdelsen af regnskabet er ledelsen ansvarlig for at vurdere fondens evne til at fortsætte driften; at oplyse om forhold vedrørende fortsat drift, hvor dette er relevant; samt at udarbejde regnskabet på grundlag af regnskabsprincippet om fortsat drift, medmindre ledelsen enten har til hensigt at likvidere fonden, indstille driften eller ikke har andet realistisk alternativ end at gøre dette.

REVISORS ANSVAR FOR REVISIONEN AF REGNSKABET

Vores mål er at opnå høj grad af sikkerhed for, om regnskabet som helhed er uden væsentlig fejlinformation, uanset om denne skyldes besvigelser eller fejl, og at afgive en revisionspåtegning med en konklusion. Høj grad af sikkerhed er et højt niveau af sikkerhed, men er ikke en garanti for, at en revision, der udføres i overensstemmelse med internationale standarder om revision og de yderligere krav, der er gældende i Danmark, altid vil afdække væsentlig fejlinformation, når sådan findes. Fejlinformationer kan opstå som følge af besvigelser eller fejl og kan betragtes som væsentlige, hvis det med rimelighed kan forventes, at de enkeltvis eller samlet har indflydelse på de økonomiske beslutninger, som brugerne træffer på grundlag af regnskabet.

Som led i en revision, der udføres i overensstemmelse med internationale standarder om revision og de yderligere krav, der er gældende i Danmark, foretager vi faglige vurderinger og opretholder professionel skepsis under revisionen. Herudover:

- Identificerer og vurderer vi risikoen for væsentlig fejlinformation i regnskabet, uanset om denne skyldes besvigelser eller fejl, udformer og udfører revisionshandlinger som reaktion på disse risici samt opnår revisionsbevis, der er tilstrækkeligt og egnet til at danne grundlag for vores konklusion. Risikoen for ikke at opdage væsentlig fejlinformation forårsaget af besvigelser er højere end ved væsentlig fejlinformation forårsaget af fejl, idet besvigelser kan omfatte sammensværgelser, dokumentfalsk, bevidste udeladelser, vildledning eller tilsidesættelse af intern kontrol.
- Opnår vi forståelse af den interne kontrol med relevans for revisionen for at kunne udforme revisionshandlinger, der er passende efter omstændighederne, men ikke for at kunne udtrykke en konklusion om effektiviteten af fondens interne kontrol.
- Tager vi stilling til, om den regnskabspraksis, som er anvendt af ledelsen, er passende, samt om de regnskabsmæssige skøn og tilknyttede oplysninger, som ledelsen har udarbejdet, er rimelige.
- Konkluderer vi, om ledelsens udarbejdelse af regnskabet på grundlag af regnskabsprincippet om fortsat drift er passende, samt om der på grundlag af det opnåede revisionsbevis er væsentlig usikkerhed forbundet med begivenheder eller forhold, der kan skabe betydelig tvivl om fondens evne til at fortsætte driften. Hvis vi konkluderer, at der er en væsentlig usikkerhed, skal vi i vores revisionspåtegning gøre opmærksom på oplysninger herom i regnskabet eller, hvis sådanne oplysninger ikke er tilstrækkelige, modificere vores konklusion. Vores konklusioner er baseret på det revisionsbevis, der er opnået frem til datoen for vores revisionspåtegning. Fremtidige begivenheder eller forhold kan dog medføre, at fonden ikke længere kan fortsætte driften.
- Tager vi stilling til den samlede præsentation, struktur og indhold af regnskabet, herunder noteoplysningerne, samt om regnskabet afspejler de underliggende transaktioner og begivenheder på en sådan måde, at der gives et retvisende billede heraf.

Vi kommunikerer med den øverste ledelse om blandt andet det planlagte omfang og den tidsmæssige placering af revisionen samt betydelige revisionsmæssige observationer, herunder eventuelle betydelige mangler i intern kontrol, som vi identificerer under revisionen.

Hellerup, den 26. maj 2021

PricewaterhouseCoopers

Statsautoriseret Revisionspartnerselskab

CVR-nr. 33 77 12 31

JESPER MØLLER LANGVAD

statsautoriseret revisor

mne21328

SØREN ALEXANDER

statsautoriseret revisor

mne42824



LEDELSENS BERETNING

OPLYSNINGER OM FONDEN

NAVN OG ADRESSE:
COWIfonden, Parallelvej 2,
2800 Kongens Lyngby

BESTYRELSE OG ADMINISTRATION

COWIfonden ledes af en bestyrelse på ni medlemmer, hvoraf seks udpeges og to vælges af medarbejdere i

den danske del af koncernen i henhold til Selskabsloven og ét medlem vælges af medarbejderne i den svenske eller norske del af koncernen. Fire af de seks udpegede medlemmer skal være personer, som beklæder eller har beklædt ledende stillinger inden for COWI-koncernen. De to resterende medlemmer udpeges blandt ansatte og uafhængige personer uden for koncernen.

Bestyrelsen holder fire ordinære møder pr. år.

I overensstemmelse med anbefaling 2.3.4 og 2.4.1 under Rapportering om "God fondsledelse" kan der herudover oplyses følgende om bestyrelsens medlemmer:



ANTON PETERSEN FORMAND

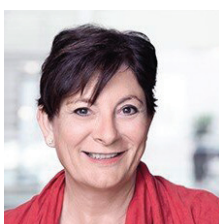
- Tidligere Regional Vice President for COWIs Major Business Line: Bridge, Tunnel and Marine Structures (BTM), født 1950.
- **NUVÆRENDE BESTYRELSESPERIODE:**
Indtrådt: Januar 2015 (formand)
Udløb af bestyrelsesperiode: 2023
Medlem af COWIfondens bestyrelse i to perioder fra 1998 til 2001 og senere fra 2009 til 2012.
- **Særlige kompetencer:** Har et dybtgående kendskab til COWI både fagligt inden for området broer, tunneler og vandbygning og linjeledelse, baseret på 39 års uafbrudt ansættelse frem til udgangen af 2014. Har i 15 år været leder af Broer, Tunneler og Marine Konstruktioner i COWI og herigennem tilegnet sig en solid international forretnings- og ledelseserfaring. Har bred bestyrelseserfaring fra sit arbejde som bestyrelsesformand i BTM's datterselskaber og i perioder for flere danske selskaber (Dansk Konstruktions- og Betoninstitut, Dansk Stålinstitut, IABSE Danmark, og Dansk Selskab for Bygningsstatik).
- **Aktieejer:** Ja.
- Ikke uafhængig.



MARTIN P. BENDSØE

NÆSTFORMAND

- Dr. techn, tidligere SVP, dekan og professor ved Danmarks Tekniske Universitet, født 1955.
- **NUVÆRENDE BESTYRELSESPERIODE:**
Indtrådt: Maj 2012
Udløb af bestyrelsesperiode: 2022
Næstformand fra maj 2013.
- **Særlige kompetencer:** Nationale og internationale forhold inden for forskning, uddannelse og innovation, specielt inden for ingeniørteknik.
- **Øvrige ledelseshverv:** Medlem af bestyrelserne for Fondation Idella, for Fonden Grethe og Werner Parthums Legat og for Frederiksberg Gymnasium.
- **Aktieejer:** Ja.
- Uafhængig.



SUZANNE C. BECKMANN

MEDLEM

- Dr.rer.soc., Direktør/Partner i egen rådgivningsvirksomhed, 30 år som forsker og underviser på Handelshøjskolen i Århus, Odense Universitet og som Professor på Copenhagen Business School i 20 år indtil 2016, født 1959.
- **NUVÆRENDE BESTYRELSESPERIODE:**
Indtrådt: Maj 2018
Udløb af bestyrelsesperiode: Maj 2022
- **Særlige kompetencer:** International bestyrelseserfaring, strategi og ledelse, ESG investments, corporate social responsibility og SDG, marketing management og kommunikation, forskningsdonationer i privat og offentligt regi.
- **Øvrige ledelseshverv:** Portefølje af dansk og internationalt udvalgs-, styregruppe- og bestyrelsesarbejde, Censor i det Erhvervsøkonomiske Censorkorps siden 1991.
- **Aktieejer:** Ja.
- Uafhængig.



EJGIL MARTIN VEJE

MEDLEM

- Tidligere Senior Projektdirektør, født 1954.
- **NUVÆRENDE BESTYRELSESPERIODE:**
Indtrådt: Maj 2017
Udløb af bestyrelsesperiode: Maj 2021
- **Særlige kompetencer:** Omfattende linjeledelses- og projektledelseserfaring fra store internationale anlægsprojekter samt grundigt kendskab til COWI gennem 37 års ansættelse.
- **Aktieejer:** Ja.
- Ikke uafhængig.



ANDERS JACOBSSON

MEDLEM

- Senior Vice President/Managing Director AEC AB, Sverige, født 1972.
- **NUVÆRENDE BESTYRELSESPERIODE:**
Indtrådt: Maj 2019
Udløb af bestyrelsesperiode: Maj 2023
- **Særlige kompetencer:** Omfattende viden og erfaring med linjeledelse og forretningsudvikling opnået gennem flere ledende roller inden for COWI-koncernen.
- **Øvrige ledelseshverv:** Tidligere medlem af bestyrelsen for Vianova AB (Vianova i dag en del af Trimble) og COWI Management AB. Bestyrelsesmedlem for COWI Projektbyrå AB.
- **Aktieejer:** Ja.
- Ikke uafhængig.



TINA VEJRUM

MEDLEM

- Afdelingschef for Bridges International, født 1968.
- **NUVÆRENDE BESTYRELSESPERIODE:**
Indtrådt: Maj 2019
Udløb af bestyrelsesperiode: Maj 2023
- **Særlige kompetencer:** Omfattende linjeledelses- og projektledelseserfaring. Indgående kendskab til COWIs internationale forretning inden for infrastruktur. Stort internationalt netværk.
- **Øvrige ledelseshverv:** Medlem af bestyrelsen for COWI Korea. Medlem af IABSE Executive Committee (International Association of Bridge and Structural Engineering). Formand for den danske gruppe af IABSE.
- **Aktieejer:** Ja.
- Ikke uafhængig.



HEIDI LUND HANSEN

VALGT AF MEDARBEJDERNE

- Seniorprojektleder, Bygherrerådgivning, født 1970.
- **NUVÆRENDE BESTYRELSESPERIODE:**
Indtrådt: 2016
Udløb af bestyrelsesperiode: 2024
Medlem af COWIfondens bestyrelsen 2012–2014, valgt som suppleant i 2014.
- **Særlige kompetencer:** viden om bygherrerådgivning, konkurrencerådgivning og procesrådgivning. Baggrund som erhvervs-ph.d. Har særlig viden om COWIs forretning især skole-, undervisnings- og kulturbyggeri. Viden om medarbejderforhold.
- **Aktieejer:** Nej.
- Ikke uafhængig.



ANNA KATHRINE BISGAARD SØRENSEN

VALGT AF MEDARBEJDERNE

- Kreativ leder, Arkitema Architects (100 % ejet datterselskab i COWI Holding), født 1969.
- **NUVÆRENDE BESTYRELSESPERIODE:**
Indtrådt: Maj 2020
Udløb af bestyrelsesperiode: Maj 2024
- **Særlige kompetencer:** Holistisk arkitekturudvikling og tværdisciplinært samarbejde. Har med erfaring fra mange projekttyper; de seneste år særligt arkitektur til videns- og læringsmiljøer. Bæredygtighed er kernen i tilgangen til enhver opgave og proces. Omfattende netværk opnået gennem talrige opgaver inden for vidensmiljøerne.
- **Øvrige tillidshverv:** Medlem af Arkitektforeningens Repræsentantskab - "De 19", SDG-netværket, fagdommerkorpsset, Beskikket censor ved Ingeniøruddannelsernes censorkorps for Design- og arkitekturretningen ved AAU og DTU. Medlem af Kunstnersamfundet Arkitektsektionen ved Det Kongelige Akademi for De Skønne Kunster. Bestyrelsesmedlem i Ejendomsfonden Knudepunktet Mols.
- **Aktieejer:** Nej.
- Ikke uafhængig.



MARIUS SEKSE

VALGT AF MEDARBEJDERNE

- Digital Transformation Director, COWI AS, Norge, født 1981.
- **NUVÆRENDE BESTYRELSESPERIODE:**
Indtrådt: Maj 2020
Udløb af bestyrelsesperiode: 2024
- **Særlige kompetencer:** Digital ledelse og udvikling af tværfaglige projekter, projektledelse og sikkerhedsrådgivning. Artikelforfatter og foredragsholder ved konferencer med fokus på digital udvikling og standardisering inden for infrastruktursektoren.
- **Øvrige tillidshverv:** Medarbejdervalgt bestyrelsesmedlem i COWI Holdings bestyrelse fra 2017–2020. Fra 2015–2019 medlem af Advisory Board i forsknings- og udviklingsprojektet Geofuture II – et BIM-plattformprojekt inden for geoteknikområdet.
- **Aktieejer:** Ja
- Ikke uafhængig.

Den administrative behandling af ansøgninger om donationer varetages af den teknisk-administrative sekretær, som også kan indhente ekspertudtalelser efter behov. Kvalificerede ansøgninger vurderes i et bedømmelsesudvalg nedsat af Fondsbestyrelsen. Ansøgninger forelægges den samlede bestyrelse til bevilling eller afslag.



JOAN MAJ NIELSEN
TEKNISK OG ADMINISTRATIV SEKRETÆR

Bestyrelsesmedlemmer kan genvælges, men skal senest afgang ved det førstkommande bestyrelsesmøde i COWIfonden, der afholdes efter generalforsamlingen i COWI Holding A/S efter udgangen af det regnskabsår, hvor de er fyldt 70 år.

Der kan dog søges om dispensation for overskridelse af aldersgrænsen hos Erhvervsstyrelsen, hvilket er sket for formanden som har fået godkendt medlemskab til sit fyldte 72. år.

I øvrigt henvises til COWIfondens hjemmeside www.cowifonden.dk for yderligere oplysninger om COWIfondens forhold.



B

Stenpiren

1 Tynnered

2 Kungälv

BO Göteborg

1 Tynnered

448

västtrafik

västtrafik

COWIFONDENS FORMÅL

Fondens formål er følgende:

- Fonden skal støtte og udbygge COWI-koncernen.
- Fonden skal virke til styrkelse af dansk ingeniørvirksomheds anseelse.
- Fonden kan anvende de til rådighed stående midler til forhøjelse af aktiekapitalen i COWI Holding A/S.
- Fonden kan støtte ingeniørers videreuddannelse og forskning.
- Fonden kan støtte andre akademikergruppers videreuddannelse og forskning, særligt inden for tekniske, økonomiske og samfundsvidenskabelige fag, eller i særlige tilfælde andre videnskabelige eller kunstneriske formål, med tilknytning til COWI-koncernens virksomhed.

KOMPETENCER OG DIVERSITET I FONDSBESTYRELSEN

Forud for udpegning af nye bestyrelsesmedlemmer opstiller fondsbestyrelsen en profil for de kompetencer, der er behov for i bestyrelsen. I tillæg hertil har COWIfonden udarbejdet en diversitetspolitik, der opstiller mål omkring køn og geografi i bestyrelsen. Således skal mindst to af seks udpegede bestyrelsesmedlemmer være af hvert køn, og mindst et af de internt udpegede (ikke eksterne) medlemmer komme fra et ikke dansk datterselskab. Ved udgangen af 2020 opfylder COWIfonden denne målsætning.

INVESTERINGSPOLITIK

COWIfonden har en investeringspolitik for COWIfondens investeringer i værdipapirer med henblik på at sikre investeringer i virksomheder, der har en forretningsorienteret tænkning, der er forbundet med et højt professionelt og etisk niveau i alle henseender, og som lever op til COWIfondens værdier. Investeringspolitikken evalueres/opdateres én gang årligt til endelig godkendelse i Fondsbestyrelsen. I 2020 har Fondsbestyrelsen besluttet at øge Fondens andel af "grønne" værdipapirer (ESG investeringer). Denne politik vil blive fortsat i 2021. COWIfonden har siden 2018 professionaliseret forvaltningen af de frie midler, COWIfonden besidder, ved at tilknytte en professionel investeringsrådgiver til COWIfonden og nedsat en investerings- og revisionskomité.

DONATIONER

COWIfonden ønsker at yde støtte til projekter med et højt fagligt niveau og som har et langsigtet perspektiv. For at fremme denne målsætning har COWIfonden vedtaget en donationspolitik, der bl.a. indebærer, at der til projekter

ydes et passende overhead til dækning af udgifter ud over de direkte lønudgifter. Størrelsen af overhead, der ydes, fremgår af COWIfondens hjemmeside. I 2020 har vi ydet et overhead på 175 kr./time i forbindelse med lønomkostninger, og for andre projektrelaterede omkostninger har vi accepteret et overhead-bidrag på op til 20 %. Uddeling af donationer sker i henhold til COWIfondens donationspolitik, som er gengivet nedenfor.

DONATIONSPOLITIK

Med reference til Fundatsens punkt 2 og 4 har COWIfondens bestyrelse vedtaget nedenstående retningslinjer, som danner grundlaget for COWIfondens behandling af ansøgninger og evt. udformning af innovative forskningsprojekter. Disse retningslinjer kan opsummeres som følger:

- Ved uddelinger gives prioritet til modtagere fra lande, hvor COWI-koncernen er etableret. Der gives også prioritet til udvikling inden for COWI-koncernens faglige virkeområde.
- Universiteter, forskningsinstitutioner, veletablerede organisationer eller enkeltpersoner kan modtage støtte. De støttede aktiviteter skal normalt forankres i et fagligt miljø.
- Større donationer kan gives til innovative forskningsprojekter eller programmer, der strækker sig over flere år, gerne med flere parter som dels bidrager finansielt, dels deltager aktivt i projektet. En forretningsenhed i COWI-koncernen kan deltage i sådanne flerfaglige projekter. Mindre uddelinger kan gives til snævre formål og til enkeltpersoner, men med langsigtet perspektiv.
- Støtteværdige projekter karakteriseres ved høj faglighed, langsigtet værdi for samfundet og samfundsmæssig ansvarlighed.
- Resultater af projekter eller aktiviteter, som COWIfonden støtter, skal være offentligt tilgængelige og gerne bidrage til et godt omdømme for COWI.

ØKONOMISK UDVIKLING I 2020

Årets resultat før skat udgør et overskud på TDKK 93.915.

COWIfonden besidder pr. 31. december 2020 84,4 % af aktierne i COWI Holding A/S svarende til en bogført kostpris på TDKK 86.404. Opgjort efter indre værdis metode ville beholdningen andrage TDKK 1.209.777. Fonden har i 2020 modtaget udbytte fra COWI Holding A/S på TDKK 48.465, som er indtægtsført i COWIfonden.

De i periodens løb tilsagte donationer udgør TDKK 10.134, bestående af bevilgede donationer, TDKK 10.532 og tilbageførte donationer, TDKK 398.

Årets resultat efter donationer og regulering af uddelingsramme udgør TDKK 79.546 og foreslås overført til de frie reserver. Fondens samlede egenkapital udgør herefter TDKK 365.977, hvoraf grundkapitalen udgør TDKK 20.000.

COWIfonden værdiansætter aktier i COWI Holding A/S til kostpris. Såfremt fondens aktier var værdiansat til andelen af COWI Holding A/S' egenkapital (indre værdi), ville fondens egenkapital udgøre TDKK 1.575.754.

I forbindelse med gennemførelsen af COWIs medarbejderaktieprogram er der i året købt 50.383 stk. aktier af COWI Holding A/S i handelsvinduet i april måned.

EFTERFØLGENDE BEGIVENHEDER

Der er ikke efter balancedagen indtruffet forhold, som har væsentlig indflydelse på bedømmelsen af årsrapporten.

FORVENTET UDVIKLING

COWIfondens resultat for 2021 forventes at ligge på niveau eller lidt under resultatet for 2020.

Fondens ledelse vurderer ikke, at den efterfølgende tilbagevenden til hverdagen efter et år med covid19 vil have væsentlig indflydelse på forventningerne til fremtiden, jf. ÅRL § 12.

REDEGØRELSE FOR GOD FONDSLEDELSE

Fonden følger alle bestemmelserne for god fondsledning på nær pkt. 3.2 jf. oversigten nedenfor.

Rapportering om "God fondsledning" i henhold til Bekendtgørelsen om Årsregnskabsloven § 77a.

| ANBEFALING | | EFTERLEVELSE |
|------------|--|--|
| 1 | Åbenhed og kommunikation | |
| 1.1 | Det anbefales, at bestyrelsen vedtager principper for eksternt kommunikation, som imødekommer behovet for åbenhed og interessenternes behov og mulighed for at opnå relevant opdateret information om fondens forhold. | COWIfonden følger anbefalingen. COWIfonden har oprettet en hjemmeside, hvor bl.a. nyheder og forhold omkring donationer kommunikerer. COWIfonden har i forretningsordenen bl.a. anført, at det kun er formanden, der må udtale sig til offentligheden. |
| 2 | Bestyrelsens opgaver og ansvar | |
| 2.1 | Overordnede opgaver og ansvar | |
| 2.1.1 | Det anbefales, at bestyrelsen med henblik på at sikre den erhvervsdrivende fonds virke i overensstemmelse med fondens formål og interesser mindst en gang årligt tager stilling til fondens overordnede strategi og uddelingspolitik med udgangspunkt i vedtægten. | COWIfonden følger anbefalingen. COWIfonden har en vedtaget strategi "Formål, værdier, vision og donationspolitik" som blev endelig godkendt af bestyrelsen i 2017. En gang årligt udarbejdes statusrapport vedr. implementering af den overordnede strategi til behandling og godkendelse i Fondsbestyrelsen. Donationspolitikken indgår i den overordnede strategi, og en gang årligt fastlægges rammerne for uddeling som en del af budgetlægningen. |
| 2.1.2 | Det anbefales, at bestyrelsen løbende forholder sig til, om fondens kapitalforvaltning fremover modsvarer fondens formål og behov på kort og lang sigt. | COWIfonden følger anbefalinger. Der udarbejdes årlige budgetter, og budgetopfølgning sker i forbindelse med 4 årlige Fondsbestyrelsesmøder, hvor Fondsbestyrelsen også forholder sig til opfyldelse af Fondens investeringspolitik. |

| ANBEFALING | EFTERLEVELSE |
|---|--|
| 2.2 Formanden og næstformanden for bestyrelsen | |
| 2.2.1 Det anbefales, at bestyrelsesformanden organiserer, indkalder og leder bestyrelsesmøderne med henblik på at sikre et effektivt bestyrelsesarbejde og skabe de bedst mulige forudsætninger for bestyrelsesmedlemmernes arbejde enkeltvis og samlet. | COWIfonden følger anbefalingen. Jobbeskrivelsen for formanden indgår som en del af forretningsordenen for COWIfonden. Heri er klart defineret, at det er formanden der organiserer, indkalder og leder bestyrelsesmøderne. |
| 2.2.2 Det anbefales, at hvis bestyrelsen – ud over formandshvervet – undtagelsesvis anmoder formanden om at udføre særlige driftsopgaver for den erhvervsdrivende fond, bør der foreligge en bestyrelsesbeslutning der sikrer, at bestyrelsen bevarer den uafhængige overordnede ledelse og kontrolfunktion. Der bør sikres en forsvarlig arbejdsdeling mellem formanden, næstformanden og den øvrige bestyrelse og en eventuel direktion. | COWIfonden følger anbefalingen. Der er udarbejdet specifik jobbeskrivelse for såvel formand som næstformand, der sikrer en veldefineret og forsvarlig arbejdsdeling i bestyrelsen. Bestyrelsesformanden kan ikke påtage sig særlige driftsopgaver for fondsbestyrelsen uden forud bestyrelsesgodkendelse. Endvidere er der nedsat følgende udvalg: <ul style="list-style-type: none"> • Bedømmelsesudvalg (donationer); • Nomineringskomité; • Investerings- og revisionskomité. |
| 2.3 Formanden og næstformanden for bestyrelsen | |
| 2.3.1 Det anbefales, at bestyrelsen løbende og mindst hvert andet år vurderer og fastlægger, hvilke kompetencer bestyrelsen skal råde over for bedst muligt at kunne udføre de opgaver, der påhviler bestyrelsen. | COWIfonden følger anbefalingen. COWIfonden har udarbejdet kompetenceprofil for COWIfondens bestyrelse. En gang årligt drøftes og godkendes denne i COWIfondens bestyrelse. |
| 2.3.2 Det anbefales, at bestyrelsen med respekt af en eventuel udpegningsret i vedtægten godkender en struktureret, grundig og gennemskuelig proces for udvælgelse og indstilling af kandidater til bestyrelsen. | COWIfonden følger anbefalingen. COWIfondens bestyrelse har udarbejdet kommissorium for og nedsat en nomineringskomité, der forestår arbejdet med at identificere og indstille kandidater til COWIfondens og COWI Holdings bestyrelser. Proces for udvælgelse af kandidater er beskrevet i kommissoriet. COWIfondens bestyrelse udpeger herefter med udgangspunkt i nomineringskomiteens indstilling nye medlemmer til COWIfondens bestyrelse samt indstiller kandidater til valg på COWI Holdings generalforsamling. |
| 2.3.3 Det anbefales, at bestyrelsesmedlemmer udpeges på baggrund af deres personlige egenskaber og kompetencer under hensyn til bestyrelsens samlede kompetencer, samt at der ved sammensætning og indstilling af nye bestyrelsesmedlemmer tages hensyn til behovet for fornyelse – sammenholdt med behovet for kontinuitet – og til behovet for mangfoldighed i relation til bl.a. erhvervs- og uddelingserfaring, alder og køn. | COWIfonden følger anbefalingen. COWIfonden har udarbejdet kompetenceprofil for COWIfondens bestyrelse samt mål for diversitet i COWIfondens og COWI Holdings bestyrelser som grundlag for udpegnings af nye bestyrelsesmedlemmer. I øvrigt henvises til 2.3.2. |
| 2.3.4 Det anbefales, at der årligt i ledelsesberetningen, og på den erhvervsdrivende fonds eventuelle hjemmeside, redegøres for sammensætningen af bestyrelsen, herunder for mangfoldighed, samt at der gives følgende oplysninger om hvert af bestyrelsens medlemmer: <ul style="list-style-type: none"> • den pågældendes navn og stilling; • den pågældendes alder og køn; • dato for indtrædelse i bestyrelsen, hvorvidt genvalg af medlemmer har fundet sted, og udløb af den aktuelle valgperiode; | COWIfonden følger anbefalingen. Såvel på COWIfondens hjemmeside, www.cowifonden.dk , som i årsberetning findes de krævede oplysninger om alle COWIfondens bestyrelsesmedlemmer. |

| ANBEFALING | EFTERLEVELSE |
|--|---|
| <ul style="list-style-type: none"> • medlemmets eventuelle særlige kompetencer; • den pågældendes øvrige ledelseshverv, herunder poster i direktioner, bestyrelser og tilsynsråd, inklusive ledelsesudvalg i danske og udenlandske fonde, virksomheder, institutioner samt krævende organisationsopgaver; • hvorvidt den pågældende ejer af aktier, optioner, warrants og lignende i fondes dattervirksomheder og/eller associerede virksomheder; • hvilke medlemmer, der er udpeget af myndigheder/tilskudsyder m.v., og; • om medlemmet anses for uafhængigt. | |
| <p>2.3.5 Det anbefales, at flertallet af bestyrelsesmedlemmerne i en erhvervsdrivende fond ikke samtidig er medlemmer af bestyrelsen eller direktionen i fondens dattervirksomhed(er), medmindre der er tale om et helejet egentlig holdingselskab.</p> | <p>COWIfonden følger anbefalingen. Ingen af bestyrelsesmedlemmerne i COWIfonden er medlem af direktion eller bestyrelse i COWIfondens dattervirksomheder.</p> |
| <p>2.4 Uafhængighed</p> | |
| <p>2.4.1 Det anbefales, at en passende del af bestyrelsens medlemmer er uafhængige.</p> | <p>COWIfonden følger anbefalingen. COWIfondens bestyrelse består af ni medlemmer. Tre bestyrelsesmedlemmer er medarbejdervalgte og seks er udpegede. Af de seks udpegede bestyrelsesmedlemmer er de to uafhængige.</p> |
| <p>2.5 Udpegningsperiode</p> | |
| <p>2.5.1 Det anbefales, at bestyrelsens medlemmer som minimum udpeges for en periode på to år, og maksimalt for en periode på fire år.</p> | <p>COWIfonden følger anbefalingen. I henhold til COWIfondens forretningsorden udpeges bestyrelsesmedlemmer for en periode på 4 år. Genvalg kan finde sted.</p> |
| <p>2.5.2 Det anbefales, at der for medlemmerne af bestyrelsen fastsættes en aldersgrænse, som offentliggøres i ledelsesberetningen eller på fondens hjemmeside.</p> | <p>COWIfonden følger anbefalingen. Aldersgrænsen for formand og bestyrelsesmedlemmer er anført i forretningsorden og offentliggøres som en del af ledelsesberetningen i årsrapporten.</p> |
| <p>2.6 Evaluering af arbejdet i bestyrelsen og direktionen</p> | |
| <p>2.6.1 Det anbefales, at bestyrelsen fastlægger en evalueringsprocedure, hvor bestyrelsen, formandens og de individuelle medlemmers bidrag og resultater årligt evalueres, og at resultatet drøftes i bestyrelsen.</p> | <p>COWIfonden følger anbefalingen. I henhold til COWIfondens forretningsorden gennemføres en årlig evaluering af bestyrelsens arbejde efter en nøje procedure fastlagt af bestyrelsen. Evalueringen dækker bl.a. de emner, der er beskrevet i anbefalingen.</p> |
| <p>2.6.2 Det anbefales, at bestyrelsen en gang årligt evaluerer en eventuel direktions og/eller administrators arbejde og resultater efter forud fastsatte klare kriterier.</p> | <p>COWIfonden følger anbefalingen. Arbejdet, der udføres af det administrative personale, der er tilknyttet COWIfonden, indgår i den samlede evaluering af bestyrelsens arbejde jf. 2.6.1. COWIfonden har ingen direktion eller administrator.</p> |

3 Ledelsens vederlag

- | | | |
|-----|--|---|
| 3.1 | Det anbefales, at medlemmer af bestyrelsen i erhvervsdrivende fonde aflønnes med fast vederlag, samt at medlemmer af en eventuel direktion aflønnes med et fast vederlag, eventuelt kombineret med bonus, der ikke bør være afhængig af regnskabsmæssige resultater. Vederlaget bør afspejle det arbejde og ansvar, der følger af hvervet. | COWIfonden følger anbefalingen. Samtidig skal oplyses, at COWIfonden ikke har nogen direktion. Vederlag til formand, næstformand og bestyrelsesmedlemmer fremgår af noten til årsregnskabet. |
| 3.2 | Det anbefales, at der i årsregnskabet gives oplysning om det samlede vederlag, hvert medlem af bestyrelsen og en eventuel direktion modtager fra den erhvervsdrivende fond og fra fondens dattervirksomheder og associerede virksomheder. Endvidere bør der oplyses om eventuelle andre vederlag, som bestyrelsesmedlemmer og en eventuel direktion, bortset fra medarbejderrepræsentanter i bestyrelsen, modtager for udførelse af andet arbejde i fonden, fondens dattervirksomheder eller associerede virksomheder. | COWIfonden følger ikke anbefalingen. COWIfonden mener ikke, at COWIfondens interessenter vil blive tilført yderligere relevant information ved offentliggørelse af vederlag på individniveau. Til orientering kan oplyses, at bestyrelsesmedlemmer, der er ansat i COWI Holdings datterselskaber, oppebærer normal løn og evt. bonus. I noten til årsregnskabet er anført den samlede løn inkl. bonus til bestyrelsesmedlemmer ansat i COWI Holdings datterselskaber. |



HOVED- OG NØGLETAL FOR FONDEN

| | 2020 | 2019 | 2018 |
|---|---------------|---------------|---------------|
| HOVEDTAL | DKK (‘000) | DKK (‘000) | DKK (‘000) |
| RESULTATOPGØRELSE | | | |
| Udbytte af aktier i dattervirksomheder | 48.465 | 48.309 | 43.709 |
| Resultat af finansielle poster | 49.294 | 52.423 | -6.210 |
| Administrationsomkostninger | -3.844 | -3.306 | -3.323 |
| Årets resultat | 93.679 | 92.735 | 34.143 |
| BALANCE | | | |
| Aktiver | 398.417 | 317.514 | 232.673 |
| Egenkapital | 365.977 | 282.432 | 203.117 |
| Egenkapital, indre værdis metode ¹ | 1.575.754 | 1.314.108 | 1.214.868 |
| NØGLETAL | | | |
| Uddelingsprocent | 10,8 | 14,5 | 48,2 |
| Forrentningen af egenkapitalen | 28,9 | 38,2 | 17,6 |

NØGLETALSFORKLARING

| | |
|---------------------------------|---|
| Uddelingsprocent: | $(\text{Uddelinger} \times 100) / \text{Årets resultat}$ |
| Forrentningen af egenkapitalen: | $(\text{Årets resultat} \times 100) / \text{Gennemsnitlig egenkapital}$ |

¹ Egenkapital, indre værdis metode – dvs. såfremt aktier i datterselskaber var indregnet efter indre værdis metode og ikke historisk kostpris

REDEGØRELSE FOR UDDELINGSPOLITIK

Fondsbestyrelsen har fastsat en uddelingsramme på MDKK 22 for 2021. Det er hensigten at stille mod en samlet uddeling for 2021 på ca. MDKK 15, men den højere uddelingsramme vil give bestyrelsen det fornødne råderum, såfremt der skulle komme særlige støtteberettigede projekter.

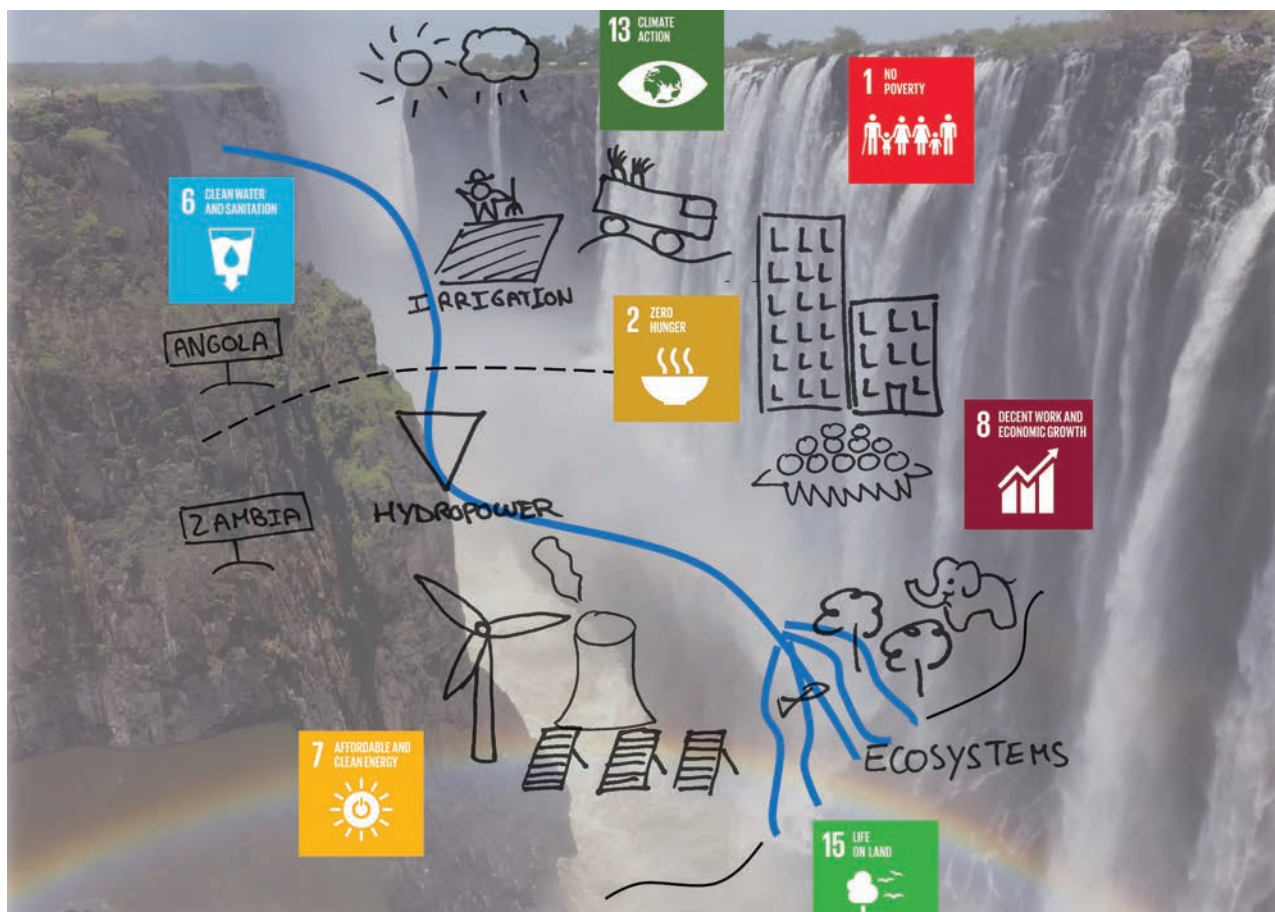
| | 2020 | | |
|---|----------------------|---------------------|-----------------|
| TYPE AF ANSØGNING | Antal ansøgninger | Antal uddelinger | Succesrate % |
| Innovative forskningsprojekter (baseret på prækvalifikation) | 4 | 1 | 25% |
| Erhvervs-ph.d. | 1 | 0 | 0% |
| F&U-projekter | 24 | 6 | 25% |
| Publikationer, TV o.a. medier | 2 | 2 | 100% |
| Konferencer mv. (afholdelse af) | 6 | 2 | 33% |
| Ph.d. inkl. forskningsophold | 2 | 1 | 50% |
| Apparatur | 9 | 4 | 44% |
| Andet | 3 | 3 | 100% |
| TOTAL | 51 | 19 | 37% |

I denne årsrapport har COWIfonden valgt at have fokus på enkelte igangværende og et afsluttet erhvervs-ph.d.-forløb ud over at præsentere det innovative forskningsprojekt, som Fonden støttede i 2020.

Som omtalt andetsteds i denne årsrapport (se også fondens hjemmeside) skal COWIfonden ifølge sin fundats stå på to ben. Som erhvervsdrivende fond skal fonden støtte og udbygge COWI-koncernen. Det erhvervsdrivende element udfoldes i rollen som en aktiv og kompetent ejer med en grundlæggende interesse for COWI-koncernens forretning og langsigtede udvikling. Desuden skal fonden udøve rollen som uddelende fond, hvor fonden støtter relevante samfundsgavnige formål, primært inden for COWI-koncernens virkeområder og især inden for videreuddannelse og forskning. COWIfonden lægger vægt på høj faglighed og aktiviteter, der udføres inden for rammerne af,

hvad man i dag kalder Open Science, gerne i et samarbejde mellem flere aktører i og uden for COWI. COWIfonden støtter således med væsentlige donationer forsknings- og udviklingsprojekter på universiteter eller forskningsinstitutioner med langsigtet effekt og perspektiv inden for COWI-koncernens virkeområder.

Det betyder blandt andet, at COWIfonden i en årrække også har støttet erhvervs-ph.d.-forløb hos COWI og partneruniversiteter i en række lande, og det er en funktion vi værdsætter højt, da det kombinerer flere af fondens målsætninger: Høj faglighed, relevans for COWIs langsigtede udvikling, udvikling af medarbejderne og talentpleje. Og samtidig udvikles det faglige grundlag hos COWIs partnere på universiteterne, til gavn for "almenvældet", samtidigt med at COWIs renommé styrkes gennem den publikationsvirksomhed, som erhvervs-ph.d.-projekterne afføder.



^
FN's verdensmål og
vand-energi-mad-nexusset.

DATABASERET BESLUTNINGSVÆRKTØJ TIL BEDRE PLANLÆGNING OG FÆRRE KONFLIKTER OM VANDRESSOURCER

Konflikter om vandressourcer og drikkevand tager til som følge af klimaforandringer, voksende befolkningstal og økonomisk vækst. Det nyudviklede open-source værktøj WHAT-IF kan bidrage til at understøtte beslutningsprocesserne ved planlægning af infrastruktur for vand og dermed forbedre dialogen mellem interessenter og hindre konflikter.

Da Raphaël Payet-Burin gik i sommerskole i München for et par år siden, deltog han i en workshop om et dæmningsprojekt i Etiopien. Workshopen førte til heftig debat mellem ægyptiske og etiopiske deltagere om adgangen til vandressourcer på tværs af landegrænser. Emnet vakte hans interesse.

”

Spørgsmålet om, hvordan man skal håndtere vandressourcer på tværs af landegrænser, bliver en stigende udfordring for lande, der grænser op imod hinanden. Derfor kombinerer mit ph.d.-projekt tre af mine interesser, nemlig: Vand-energi-mad-nexusset, håndtering af vandressourcer på tværs af grænser samt klimaforandringernes indvirken,”

siger Raphaël Payet-Burin.

EN EFTERSPURGT RESSOURCE

Udviklingen af kunstvanding og vandkraftanlæg er både omfattende og nødvendig mange steder i verden. Sideløbende med beskyttelse af økosystemerne vil det kunne bidrage til at opfylde flere af FN's verdensmål (SDG) såsom mål 2 "Stop sult", mål 6 "Rent vand og sanitet", mål 7 "Bæredygtig energi" og mål 15 "Livet på land".

Men indsatserne trækker på de samme ressourcer, hvad angår land, vand og energi. Disse ressourcer er kædet sammen i et såkaldt 'vand-energi-mad-nexus', og beslutningstagere skal prioritere og vurdere initiativer op imod hinanden, alt imens tværnationale forhold og usikkerhederne forårsaget af klimaforandringer og samfundsøkonomiske ændringer gør det svært at planlægge. Der er derfor brug for et redskab, som yder objektiv støtte i beslutningsprocessen og definerer værdien af forskellige investeringsscenerier, alt imens man tager højde for indvirkningen på forskellige interessenter og de risici, der er forbundet med usikkerhederne.

STÆRKT PARTNERSKAB

WHAT-IF står for Water, Hydropower, Agriculture, Tool for Investment and Financing, og det udspringer af et erhvervs-ph.d.-projekt, hvor partnerne er: COWI, DTU og MIT (Massachusetts Institute of Technology).

Det databaserede værktøj indeholder et overordnet, hydro-økonomisk optimeringsrammeverk – med gengivelser af vand-, energi- og landbrugssystemerne, og har til formål at levere kvantitative svar på følgende spørgsmål:

- Hvad er de samfundsøkonomiske konsekvenser af en given række projekter?
- Hvilke synergier eller mulige kompromiser er der i investeringer og/eller politikker i forskellige sektorer?
- Hvilke investeringer og politikker er mest robuste over for vilkårene i et længere perspektiv?

OM PROJEKTET

- **PROJEKTNAVN:**
Støtte til planlægning af investeringer i vandinfrastruktur vha. hydro-økonomiske modeller
- **BEVILLINGSTYPE:**
Erhvervs-ph.d.
- **DELTAGERE:**
COWI A/S – afdelingen for Policy, planning and infrastructure development, Danmarks Tekniske Universitet – DTU Miljø, og Massachusetts Institute of Technology (MIT) – Joint Program on the Science and Policy of Global Change
- **PERIODE:**
September 2017 til januar 2021
- **BEVILLING FRA**
COWIFONDEN: 520.000 DKK (≈ 69.900 EUR).

Beslutningsværktøjet kombinerer data fra lokale rapporter og globale databaser, såsom data om reservoirer, energiinfrastruktur, dyrkede arealer og priser på afgrøder og energi. Fordi det er et open source-værktøj, er der ingen licensudgifter, hvilket ellers ofte er en barriere for institutioner og forskere i lavindkomstlande.

”

Styrken ved WHAT-IF værktøjet er, at det ikke blot fokuserer på vandsektoren, men også inddrager landbrugs- og energisektoren. Det gør det muligt at vurdere, hvornår, hvor og hvor meget vand, der er brug for, og hvor værdifulde vandressourcerne vil være i de forskellige scenarier,”

forklarer Raphaël.

ZAMBEZI-FLODEN SOM CASE

Modellen er allerede anvendt på oplandet til Zambezi-floden i det sydlige Afrika. Befolkning i oplandet til Zambezi-floden forventes at vokse fra 40 millioner til 70 millioner i 2050. Floden løber igennem otte lande, og der overvejes adskillige vandkraft- og vandingsprojekter langs floden for at imødekomme den stigende efterspørgsel på vand og energi. De forskellige tiltag er blevet evalueret ved at udføre med/uden-analyser for en række klimamæssige og samfundsmæssige scenarier. Konklusionen på analyserne var, at etableringen af kunstvanding er mulig, men at det begrænses af hensyn til vandkraftanlæg og økosystemer. Eksempelvis er det også vigtigt at øge andelen af landbrug, der baseres på naturligt forekommende nedbør, hvis man skal opnå en sikker fødevareforsyning. Ikke alle vandkraftprojekter er robuste nok til at fungere i et tørt klima, og økonomiske parametre såsom anlægsomkostninger, CO₂-afgifter og rabatter er afgørende for, om projekterne kan gennemføres.

Kort fortalt viste Zambezi projektet, at det er vigtigt at inkludere energi- og landbrugssektorerne, for at planlægningen af vandinfrastruktur kan (1) karakterisere vandanvendelse i forskellige scenarier, (2) vise alternativer til vandrelateret infrastruktur og (3) illustrere feedback-effekter, når projekter er store nok til at ændre en eksisterende økonomisk balance .

STØRRE POTENTIALE

Takket være den generiske formulering af WHAT-IF kan undersøgelsen af Zambezi anvendes på oplande til andre floder. I 2020 vandt COWI et projekt finansieret af Inter-American Development Bank om en lignende vurdering af oplandet til Amazonfloden, og det nye værktøj var afgørende for tildelingen. Projektet Undersøgelsen af Amazonfloden udføres i 2021 og 2022.

Der er oprettet en hjemmeside for beslutningsværktøjet (<https://www.what-if-software.dk/>), og koden er offentlig tilgængelig i en git-mappe (<https://github.com/RaphaelPB/WHAT-IF>).



KAN VI KONTROLLERE LERS BEVÆGELSE I FREMTIDIGT FUNDERINGSDESIGN?

Geoteknikere kan ikke vælge eller kontrollere egenskaberne af det byggemateriale, de arbejder med, nemlig jord. Et nyt projekt adresserer denne udfordring ved at lede efter en metode til at manipulere Palæogent lers egenskaber. Hvis det lykkes, kan en sådan metode grundlæggende ændre den traditionelle tilgang til projektering.

Med reference til Femern-projektet er et hold forskere fra COWI og DTU i gang med at undersøge dansk Palæogent ler. Denne type ler kan deformere betydeligt over tid, hvilket foregår over årtier. Dette udgør en stor udfordring for anlæggelsen af tunneller til jernbaner, hvor selv små flytninger af sporene er afgørende for sikker togdrift. Det faktum, at jorden bliver aflastet, komplicerer sagen yderligere. Med udgangspunkt i aflastningsegenskaberne for naturligt ler har holdet undersøgt opførslen af manipulerede prøver.



Prove af Palæogent ler efter test.

OM PROJEKTET

- **PROJEKTNAMN:**
Effektiv udførelse af større infrastruktur: En geomekanisk tilgang til bæredygtig design af infrastruktur og byggeri.
- **BEVILLINGSTYPE:**
Erhvervs-ph.d.
- **DELTAGERE:**
COWI A/S - afdelingerne for Marine and geotechnical engineering samt Tunnels and underground structures, og Danmarks Tekniske Universitet - DTU Byg, Geoteknik og geologi.
- **PERIODE:**
Marts 2018 til september 2021
- **BEVILLING FRA COWIFONDEN:**
600.000 DKK (≈ 80.645 EUR)

”

Den traditionelle projekteringsstrategi, hvor man forudsiger, hvordan konstruktioner vil opføre sig gennem hele deres levetid, og tager højde for alle tænkelige fremtidsscenarier, giver meget konservative design med begrænset mulighed for tilpasninger. Hvis vi i stedet baserer vores projektering på overvågning af konstruktionernes opførsel og implementerer modforanstaltninger, om nødvendigt, kan vi øge tilpasningsdygtigheden og mindske konservatismen. Det giver generelt et mere fleksibelt design, med øget modstandsdygtighed over for ændringer i konstruktionens formål,”

siger Emil Mejlhede Kinslev,
der arbejder for både COWI and DTU.

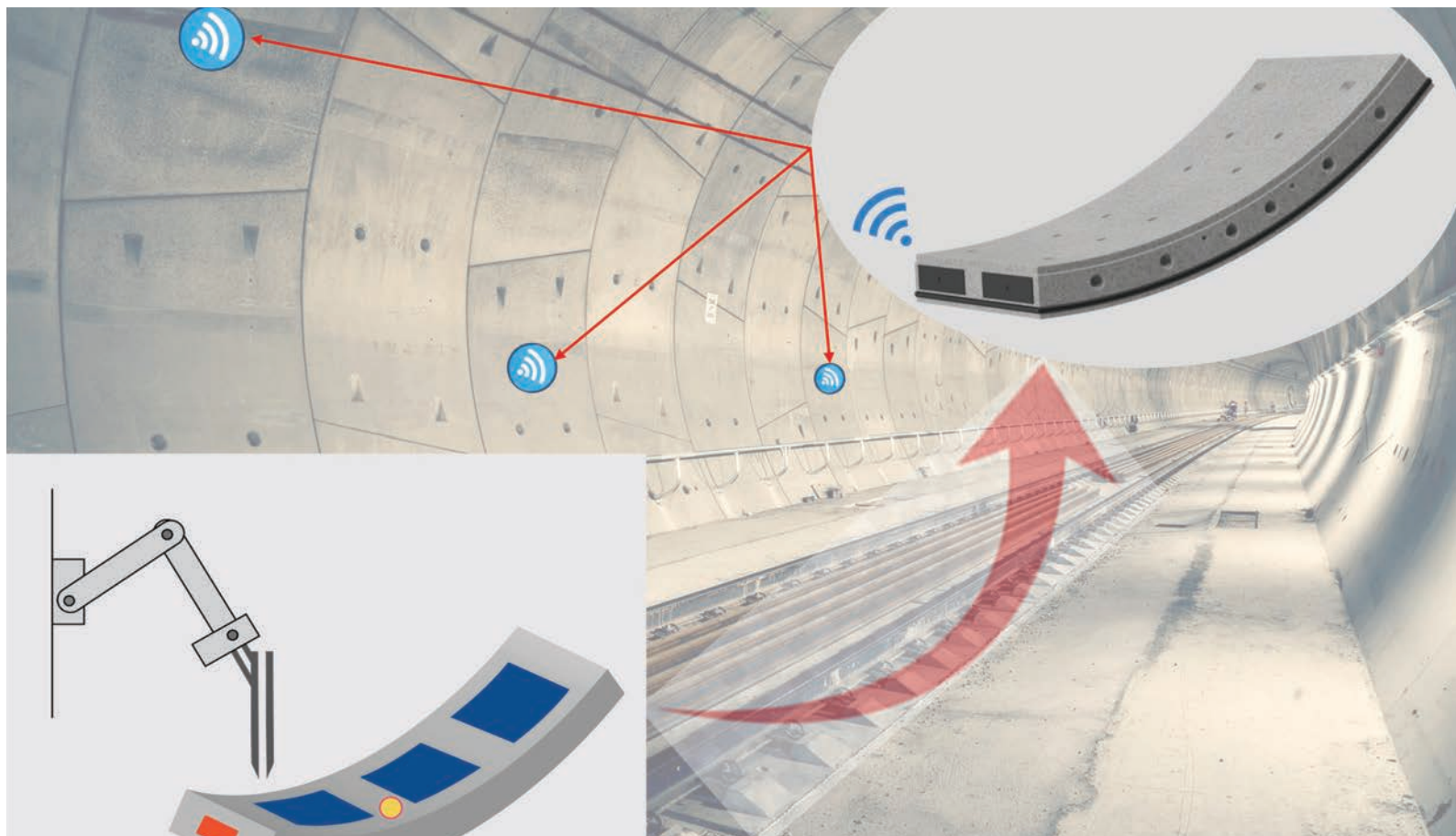
Laboratorieundersøgelserne af det danske Paelæogene ler fokuserede på aflastning på en mere generisk måde, end hvad der er plads til på specifikke projekter. På laboratorieprøverne blev der simuleret aflastning svarende til afgravning af 50–400 meter overliggende jord. Dette gjorde det muligt at udvikle generelle tendenser for lerens egenskaber over et stort spænd af dybder og koble dem til eksisterende forskning udført på prøver fra meget større dybder.

For at kunne anvende den viden, der er opnået gennem laboratorieobservationerne, er et rammearbejde for numerisk modellering under udvikling. Eksisterende modeller fokuserer primært på belastning, og deres anvendelighed i aflastnings scenariet bliver derfor undersøgt. Nødvendige ændringer bliver tilføjet for at kunne repræsentere observationerne fra laboratoriet med rimelig nøjagtighed.

Man har tidligere aktivt ændret jords egenskaber i bløde og svage lertyper med henblik på at øge deres styrke. Anvendeligheden af at tilføje salt for at ændre stift lers deformationsegenskaber er dog ukendt. Størrelsesordenen og hastigheden af denne proces bliver undersøgt for at levere et 'proof-of-concept' for videre undersøgelser i feltskala, hvis det viser sig anvendeligt.

Holdet har gennem hele projektet udviklet et rammearbejde til at beskrive den naturlige opførsel af dansk Palæogent ler under aflastning, som illustrerer de forskellige scenarier, der kan opstå.

Værdifuld vidensdeling fandt sted under projektet blandt de involverede afdelinger i COWI og DTU. Konklusionerne vil være tilgængelige ved udgangen af 2021, når den projektrelaterede ph.d.-afhandling er afsluttet.



LYS I TUNNELLEN: SMARTE SEGMENTER

Det er afgørende at indsamle data om tilstanden af større transportinfrastruktur såsom tunneller for at muliggøre rettidig vedligehold og forhindre dyrere problemer i at opstå. Udviklingen i robotteknologi, til installation af indvendige og udvendige sensorer i tunnelsegmenter i laboratorieforsøg, forventes at løse denne udfordring.

Normalt vurderer man tunnellers tilstand gennem periodiske inspektioner eller til tider ved hjælp af monitoreringssystemer, der er installeret for at varsle om igangværende nedbrydende processer. De traditionelle metoder er dyre, kræver specialiseret arbejdskraft, indebærer sikkerhedsrisici for de udførende, skaber forstyrrelser for brugerne af infrastrukturen, og forhindrer ikke defekter i at opstå mellem inspektioner. Automatiseret integration af sensorer i et trådløst monitoreringssystem under fremstillingen af smarte tunnelsegmenter vil løse disse problemer.

Dette erhvervs-ph.d.-projekt sigter mod at evaluere, om robotteknologi kan integreres i en proces, hvor trådløse sensorer indbygges i præfabrikerede tunnelsegmenter som et trådløst netværk til at overvåge konstruktionens tilstand. Denne nye tilgang forventes at føre til mere pålidelig og konsistent monitorering af præfabrikerede elementer fra produktionen og videre til installation og drift. Projektet modtager økonomisk og teknisk støtte fra COWI og Highways England, og resultaterne forventes at blive indarbejdet på Lower Thames Crossing vej-tunnelprojektet.

^
Illustration af integration af sensorer, hvilket skaber et netværk af smarte tunnelsegmenter.

OM PROJEKTET

- **PROJEKTNAVN:**
Automatisk fremstilling af smart tunnelsegment
- **BEVILLINGSTYPE:**
Erhvervs-ph.d.
- **DELTAGERE:**
University of Strathclyde –
Department of Civil and
Environmental Engineering,
COWI UK og Highways
England – Innovation and
Continuous Improvement
Division of the Safety
Engineering and Standards
Directorate
- **PERIODE:**
Januar 2020-december 2023
- **BEVILLING FRA COWIFONDEN:**
391.000 DKK (≈ 52.560 EUR).

”

For di ph.d. projektet befinder sig i krydsfeltet mellem den akademiske verden og industrien, giver det mulighed for at forankre forskningen i reel praksis snarere end blot teori,”

fortæller Tresor Tshimbombo,
erhvervs-ph.d.-studerende fra University of Strathclyde.

I det første år har forskningen fokuseret på projektering og integration af de trådløse sensorkomponenter og installation heraf i segmentforme ved hjælp af en robotarm. Det indebar afprøvning af sensorinstallationens robusthed under håndtering og efterfølgende ifyldning af frisk beton.

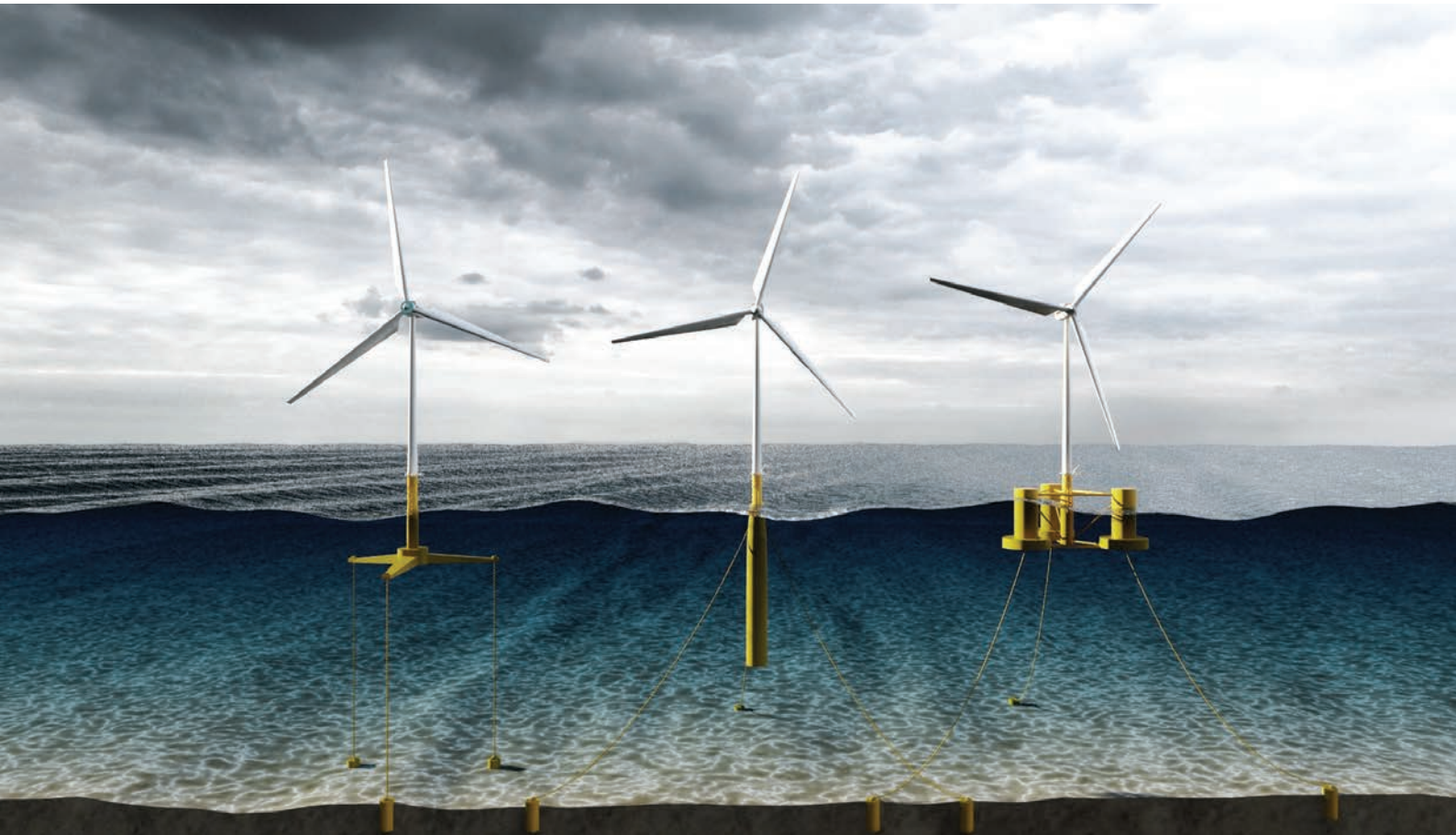
En kollaborativ robot bruges til at installere indvendige og udvendige sensorer parret med trådløse knudepunkter på tunnelsegmenter i laboratorieskala, for således at skabe smarte segmenter. Når sensorerne er installeret, etablerer de trådløse knuder i de enkelte segmenter et ad hoc trådløst netværk, der muliggør dataindsamling imellem segmenterne til brug for monitorering og diagnosticering. Et modulært netværk med denne opbygning sikrer betydelig redundans og fortsætter med at fungere, selv hvis enkelte sensorer eller knuder bryder sammen over tid, i og med at netværket er selvhelende.

”

Vi vil udvikle metoder til at anvende monitoreringsdata sammen med Highways Englands tunneloperatører som led i en implementeringsplan, som vi håber vil føre til et demonstrationsprojekt i fuld skala,”

fortæller Tresor Tshimbombo.

De endelige resultater forventes at foreligge ved udgangen af 2023, hvor ph.d.-afhandlingen udgives.



VINDKRAFT PÅ DYBT VAND

Globalt set skal 80 procent af energipotentialet fra havvind hentes derude, hvor havet er mere end 60 meter dybt. Her er de konventionelle, bundfaste havvindmøller ikke økonomisk rentable. Flydende vindmøller er nøglen til at høste vindenergi på havdybder over 100–200 meter.

Der findes allerede flydende vindmølleparker, og nyudviklede prototyper på flydende vindmøller og vindmølleparker viser, at det er teknisk muligt. Men de samlede omkostninger ved at hente vindenergi på store havdybder skal reduceres betydeligt, hvis vindenergien skal kunne konkurrere med andre energikilder.

Målet med EMULF-projektet er derfor at udvikle effektive og nøjagtige numeriske modelleringsmetoder, som kan projektere og analysere de flydende vindmøller. Det vil kunne løse en af de største udfordringer for industrien i dag.

”

Hvis man skal foretage en omkostningseffektiv projektering, afhænger det af nøjagtige og effektive værktøjer til projekteringsanalyse. Vi mangler både værktøjerne og metoderne til effektivt at kunne projektere og bygge flydende vindmølleanlæg,”

siger Erlend Gjelstad Jakobsen, som er projektleder for EMULF-projektet.



Flydende havvindmøller, der kan høste vindenergi på dybere vand.

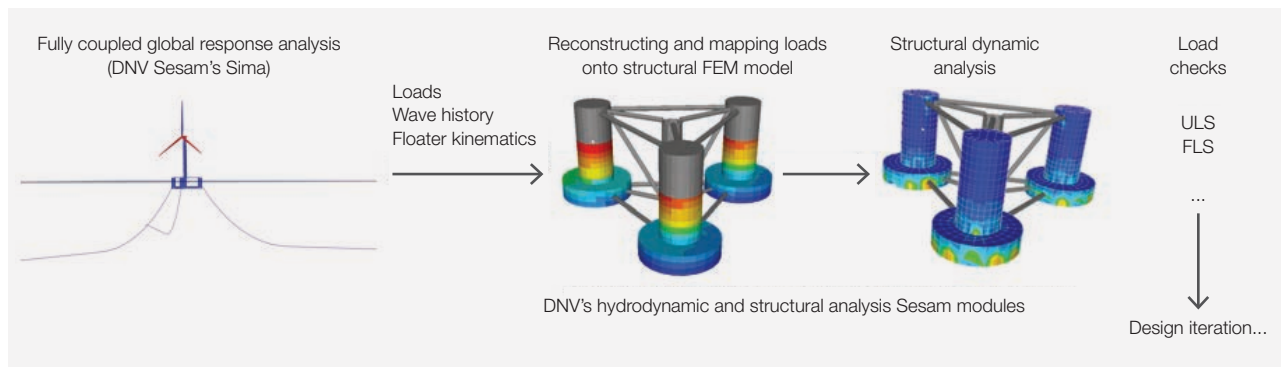


Illustration af analysen af processerne involveret i projektering af støttekonstruktion til flydende vindmøller.

OM PROJEKTET

- **PROJEKTNAMN:**
EMULF (effektiv numerisk metode til projektering af flydende vindmøller)
- **BEVILLINGSTYPE:**
Innovativt forskningsprojekt
- **DELTAGERE:**
COWI AS – Wind energy and renewables, Det Norske Veritas (DNV) – Digital Solutions, Danmark Tekniske Universitet – DTU Vindenergi, Response, Aero-elasticity, Control and Hydrodynamics, og Norwegian University of Science and Technology (NTNU) – Institut for marin teknik
- **PERIODE:**
2020–2022
- **BEVILLING FRA COWIFONDEN:**
3.250.000 DKK
(≈ 436.830 EUR).

EMULF står for “Efficient numerical Modelling methods for design and analysis of Ultra-large Floating wind turbines”. Projektet, der udføres i samarbejde mellem COWI, DNV (Det Norske Veritas), Danmarks Tekniske Universitet (DTU) og NTNU (Norwegian University of Science and Technology), har tre hovedformål:

- At udvikle numeriske metoder til globale, koblede aerodynamiske eller hydrodynamiske belastninger og responsanalyse med fokus på fremtidige, kæmpestore vindmøller og større forventet fleksibilitet. Med den hurtige vækst i størrelsen på vindmøller er fleksibiliteten i flyderens skrog blevet endnu mere vigtig i den globale systemrespons.
- At udfylde hullet mellem global responsanalyse og vurderinger af konstruktionsmæssig belastning til brug for detaljeret projekteringskontrol af konstruktioner. Der vil blive udviklet en avanceret tilgang til konstruktionsmæssig belastningsanalyse af flydende vindmøllefundamenter efter en global tidsdomæneanalyse.
- At udvikle en mere effektiv og omkostningseffektiv projekteringsmetode til grundlæggende design, der fokuserer på et simplificeret frekvensdomæne samt ukoblede tilgange og validering op mod en fuldt koblet tidsdomæne-tilgang.

Projektholdet arbejder på en global responsmodel for 15 MW IEA WIND referencevindmøllen. Opsætningen omfatter også 15 MW semi-undervandsstålflyderen ved University of Maine.

”

Vi har etableret en fuldt koblet numerisk model i Sima af det flydende vindmølleanlæg, hvor flyderen er modelleret som et stift legeme. Sima er en del af DNV’s software til projektering og analyse af offshore og maritime konstruktioner, som vil blive brugt i forskellige dele af projektet,”

forklarer Erlend Gjelstad Jakobsen.



ANVENDT REGNSKABSPRAKSIS

REGNSKABSGRUNDLAG

Årsrapporten for COWIfonden for 2020 er udarbejdet i overensstemmelse med årsregnskabslovens bestemmelser for virksomheder i regnskabsklasse B med tilvalg af enkelte bestemmelser fra regnskabsklasse C.

I medfør af årsregnskabslovens §111 stk. 3 nr. 5 har COWIfonden undladt at udarbejde koncernregnskab. Koncernregnskabet for COWI Holding A/S kan rekvireres hos COWI Holding A/S, Parallelvej 2, 2800 Kongens Lyngby.

Den anvendte regnskabspraksis er uændret i forhold til sidste år.

Årsrapporten er aflagt i TDKK.

GENERELT OM INDREGNING OG MÅLING

Regnskabet er udarbejdet med udgangspunkt i det historiske kostprisprincip.

Indtægter indregnes i resultatopgørelsen i takt med, at de indtjenes. Herudover indregnes værdireguleringer af finansielle aktiver og forpligtelser, der måles til dagsværdi eller amortiseret kostpris. Endvidere indregnes i resultatopgørelsen alle omkostninger, der er afholdt for at opnå årets indtjening.

Aktiver indregnes i balancen, når det er sandsynligt, at fremtidige økonomiske fordele vil tilflyde fonden, og aktivets værdi kan måles pålideligt.

Forpligtelser indregnes i balancen, når det er sandsynligt, at fremtidige økonomiske fordele vil fragå fonden, og forpligtelsens værdi kan måles pålideligt.

Ved første indregning måles aktiver og forpligtelser til kostpris. Efterfølgende måles aktiver og forpligtelser som beskrevet for hver enkelt regnskabspost nedenfor.

Ved indregning og måling tages hensyn til forudsigelige tab og risici, der fremkommer, inden årsrapporten aflægges, og som be- eller afkræfter forhold, der eksisterer på balancedagen.

Som målevaluta benyttes danske kroner. Alle andre valutaer anses som fremmed valuta.

RESULTATOPGØRELSEN

RESULTAT AF KAPITALANDELE I DATTERVIRKSOMHEDER

I resultatopgørelsen indregnes modtaget udbytte fra dattervirksomheder. Udbyttet indregnes, når udbyttet modtages.

PERSONALE- OG ADMINISTRATIONSOMKOSTNINGER

Personale- og administrationsomkostninger omfatter, i tillæg til honorar til bestyrelsesmedlemmer, vederlag til fondens administrator COWI A/S samt andre lønomkostninger.

ANDRE EKSTERNE OMKOSTNINGER

Andre eksterne omkostninger indeholder omkostninger til administration, husleje, rejseudgifter, bankgebyrer m.v.

FINANSIELLE POSTER

Finansielle indtægter og omkostninger omfatter udbytte og renter samt kursregulering på værdipapirer.

OMREGNING AF FREMMED VALUTA

Transaktioner i fremmed valuta omregnes ved anvendelse af transaktionsdagens kurs.

Monetære poster i fremmed valuta omregnes til balancedagens valutakurs. Valutakurstab/-gevinster, som opstår mellem balancedagens kurs og kurser på tidspunktet for tilgodehavendets opståen, indregnes i resultatopgørelsen.

SKAT AF ÅRETS RESULTAT OG SKATTEMÆSSIGE HENSÆTTELSER

Fondens skattepligtige indkomst opgøres efter skattelovgivningen for fonde.

Skattelovgivningen tillader skattemæssigt fradrag for hensættelser til senere uddeling. Dette betyder, at fonden kan reducere en eventuel skattepligtig positiv indkomst til nul ved i opgørelsen af den skattepligtige indkomst

at foretage indregning af skattemæssig hensættelse til senere uddeling. Den skattemæssige hensættelse til senere uddeling tillades ikke indregnet regnskabsmæssigt.

Der afsættes udskudt skat af urealiseret avance på aktier samt underskud til fremførsel.

UDDELINGER

Udbetalte uddelinger

Uddelinger, som i overensstemmelse med fondens formål er vedtagne og udbetalte på balancedagen, fragår via resultatdisponeringen.

Skyldige uddelinger

Uddelinger, som i overensstemmelse med fondens formål er vedtagne på balancedagen og kundgjort overfor modtager, men som ikke er udbetalt på balancedagen, fragår via resultatdisponeringen og indregnes som en gældsforpligtelse.

Uddelingsrammen

På bestyrelsesmødet, hvor godkendelse af årsregnskabet sker, beslutter bestyrelsen en beløbsramme, som forventes uddelt. Dette beløb overføres fra de frie reserver til uddelingsrammen. I takt med, at uddelingerne bliver kundgjort over for modtager, udbetales beløbene, eller de overføres til gæld eller undtagelsesvis til hensættelser vedrørende uddelinger.

Hensættelse til uddelinger

Hensættelse til uddelinger indregnes, når fonden har bevilget en uddeling og derfor har en retlig eller faktisk forpligtelse, og det er sandsynligt, at der må afgives økonomiske fordele for at indfri forpligtelsen. Dette forekommer blandt andet, når de meddelte uddelinger er betinget af en eller flere fremtidige hændelser, eller hvis den konkrete modtager er ukendt.

BALANCEN

KAPITALANDELE I DATTERVIRKSOMHEDER

Kapitalandele i dattervirksomheder måles til kostpris. I tilfælde, hvor kostprisen overstiger genindvindingsværdien, nedskrives til denne lavere værdi.

TILGODEHAVENDER

Tilgodehavender indregnes i balancen til amortiseret kostpris, hvilket i al væsentlighed svarer til pålydende værdi. Der nedskrives til imødegåelse af forventede tab.

VÆRDIPAPIRER

Værdipapirer indregnet under omsætningsaktiver, omfatter børsnoterede obligationer og aktier, der måles til dagsværdien på balancedagen.

AKTUELLE SKATTETILGODEHAVENDER OG -FORPLIGTELSE

Aktuelle skattetilgodehavender og -forpligtelser indregnes i balancen med det beløb, der kan beregnes på grundlag af årets forventede skattepligtige indkomst reguleret for skat af tidligere års skattepligtige indkomster. Skattetilgodehavender og -forpligtelser præsenteres modregnet i det omfang, der er legal modregningsadgang, og posterne forventes afregnet netto.

UDSKUDE SKATTEAKTIVER OG -FORPLIGTELSE

Der indregnes udskudt skat af alle midlertidige forskelle mellem regnskabs- og skattemæssig værdi af aktiver og forpligtelser. Udskudt skat måles på grundlag af de skatteregler og skattesatser, der med balancedagens lovgivning vil være gældende, når den udskudte skat forventes udløst som aktuel skat. I de tilfælde, hvor opgørelse af skatteværdien kan foretages efter alternative beskatningsregler, måles udskudt skat på grundlag af den planlagte anvendelse af aktivet henholdsvis afvikling af forpligtelsen. Udskudte skatteaktiver, herunder skatteværdien af fremførselsberettigede skattemæssige underskud, måles til den værdi, hvortil aktivet forventes at kunne realiseres, enten ved udligning i skat af fremtidig indtjening eller ved modregning i udskudte skatteforpligtelser.

ÅRSREGNSKAB

RESULTATOPGØRELSE 1. JANUAR – 31. DECEMBER

| | Note | 2020 DKK | 2019 DKK |
|--|------|-------------------|--------------------|
| <i>Primær drift</i> | | | |
| Udbytte af aktier i dattervirksomheder | | 48.464.900 | 48.309.450 |
| Finansielle indtægter | 2 | 56.694.701 | 34.519.460 |
| Finansielle omkostninger | 3 | -7.400.682 | -250.728 |
| Fortj. ved salg af 97.500 stk. COWI Holding A/S B-aktier | | 0 | 18.154.445 |
| Resultat af primær drift | | 97.758.919 | 100.732.627 |
| <i>Administrationsomkostninger</i> | | | |
| Personaleomkostninger / administrationsomkostninger | 1 | -3.096.690 | -2.818.182 |
| Andre eksterne omkostninger | 1 | -746.888 | -488.449 |
| Årets resultat før skat | | 93.915.341 | 97.425.996 |
| Fondsskat | 4 | -235.919 | -4.691.000 |
| Årets resultat | | 93.679.422 | 92.734.996 |
| FORSLAG TIL RESULTATDISPONERING | | | |
| Uddelinger | 5 | 10.133.639 | 13.420.278 |
| Regulering af uddelingsrammen | | 4.000.000 | 0 |
| Overført resultat | | 79.545.783 | 79.314.718 |
| | | 93.679.422 | 92.734.996 |

BALANCE 31. DECEMBER

| AKTIVER | Note | 2020 DKK | 2019 DKK |
|------------------------------------|------|--------------------|--------------------|
| Kapitalandele i dattervirksomheder | | 86.403.625 | 61.403.581 |
| Finansielle anlægsaktiver | 6 | 86.403.625 | 61.403.581 |
| Anlægsaktiver | | 86.403.625 | 61.403.581 |
| Andre tilgodehavender | | 4.132.938 | 1.106.456 |
| Tilgodehavende udbytteskat | | 760.041 | 572.238 |
| Periodeafgrænsningsposter | | 20.462 | 74.293 |
| Tilgodehavender | | 4.913.441 | 1.752.987 |
| Værdipapirer | 7 | 306.269.093 | 247.253.394 |
| Likvider | | 830.794 | 7.103.790 |
| Omsætningsaktiver | | 312.013.328 | 256.110.171 |
| Aktiver | | 398.416.953 | 317.513.752 |

BALANCE 31. DECEMBER

| PASSIVER | Note | 2020 DKK | 2019 DKK |
|--|------|--------------------|--------------------|
| Grundkapital | | 20.000.000 | 20.000.000 |
| Uddelingsramme | | 22.000.000 | 18.000.000 |
| Frie reserver | | 323.977.108 | 244.431.625 |
| Egenkapital | | 365.977.108 | 282.431.625 |
| Skyldig skat | | 0 | 4.691.000 |
| Skyldige omkostninger | | 441.692 | 327.603 |
| Skyldige donationer | | 31.998.153 | 30.063.524 |
| Kortfristede gældsforpligtelser | | 32.439.845 | 35.082.127 |
| Gældsforpligtelser | | 32.439.845 | 35.082.127 |
| Passiver | | 398.416.953 | 317.513.752 |
| Nærtstående parter og ejerforhold | 8 | | |

EGENKAPITALOPGØRELSE

| | Grundkapital DKK | Uddelingsramme DKK | Frie reserver DKK | I alt DKK |
|--------------------------------------|---------------------|-----------------------|----------------------|--------------------|
| Egenkapital 1. januar 2020 | 20.000.000 | 18.000.000 | 244.431.325 | 282.431.325 |
| Regulering af uddelingsramme | 0 | | | 0 |
| Udmøntede uddelinger i 2020 | 0 | -10.133.639 | 0 | -10.133.639 |
| Henlagt af årets overskud | 0 | 14.133.639 | 79.545.783 | 93.679.422 |
| Egenkapital 31. december 2020 | 20.000.000 | 22.000.000 | 323.977.108 | 365.977.108 |

NOTER TIL ÅRSRAPPORTEN

| | 2020 | 2019 |
|---|------------------|------------------|
| | DKK | DKK |
| 1 OMKOSTNINGER TIL BESTYRELSE OG ADMINISTRATION | | |
| Bestyrelseshonorar | 1.697.000 | 1.697.000 |
| Andre lønninger | 184.250 | 175.750 |
| Vederlag til fondens administrator | 1.215.440 | 945.432 |
| Andre eksterne omkostninger | 746.888 | 488.449 |
| | 3.843.578 | 3.306.631 |

Af de samlede omkostninger anvendes ca. TDKK 1.502 til administration i forbindelse med vurdering og tildeling af donationer. Fonden har ingen ansatte.

BESTYRELSESHONORARET ER FORDELT SOM NEDENSTÅENDE

Grundhonorar

| | | |
|---------------|---------|---------|
| Formand | 340.000 | 340.000 |
| Næstformand | 190.000 | 190.000 |
| Syv medlemmer | 980.000 | 980.000 |

Honorar for udvalgsposter

| | | |
|----------------|------------------|------------------|
| Formand | 28.000 | 28.000 |
| Næstformand | 46.000 | 46.000 |
| Seks medlemmer | 113.000 | 113.000 |
| | 1.697.000 | 1.697.000 |

| | | |
|---|-----------|-----------|
| I overensstemmelse med anbefaling om god fondsledelse kan det oplyses, at bestyrelsens vederlag i øvrige koncernselskaber i alt andrager: | 5.943.600 | 8.342.016 |
| Heraf udgør ledelsesvederlag til bestyrelsen for direktions- og bestyrelsesposter i øvrige koncernselskaber i alt: | 0 | 0 |

| | | |
|--|-------------------|-------------------|
| 2 FINANSIELLE INDTÆGTER | | |
| Udbytte, aktier | 4.039.926 | 2.858.977 |
| Renteindtægter, obligationer | 2.405.870 | 1.727.887 |
| Realiseret og urealiseret avance, obligationer | 0 | 4.595.283 |
| Realiseret og urealiseret avance, aktier | 50.248.905 | 25.337.313 |
| | 56.694.701 | 34.519.460 |

| | | |
|---|-------------------|-----------------|
| 3 FINANSIELLE OMKOSTNINGER | | |
| Renteudgifter, Danske Bank | -106.787 | -183.162 |
| Realiseret og urealiseret tab, obligationer | -3.173.163 | -1.277 |
| Realiseret og urealiseret tab, aktier | -4.120.732 | -66.289 |
| | -7.400.682 | -250.728 |

NOTER TIL ÅRSRAPPORTEN

| | 2020 DKK | 2019 DKK |
|------------------------------|----------------|------------------|
| 4 FONDSSKAT | | |
| Ikke refunderbar udbytteskat | 162.532 | 42.463 |
| Fondsskat | 235.919 | 4.691.000 |
| Årets skat | 398.451 | 4.733.463 |

| | 2020 DKK |
|--|------------------|
| 5 UDDELINGER | |
| Innovative forskningsprojekter | |
| Flydende vind – fremtidens havvindmøller, COWI AS, DNV, DTU, NTNU, Erlend Gjelstad Jakobsen | 3.250.000 |
| Udarbejdelse af ansøgninger | 280.000 |
| I alt | 3.530.000 |
| Forskning & udvikling | |
| Langsigtet ejerskab og værdisikabelse i erhvervsdrivende fonde, CBS, Steen Thomsen | 400.000 |
| Reduktion af CO ₂ -aftrykket af offshore fundamenter vha. vindmølledata, COWI A/S, Martin Underlin Østergaard | 380.000 |
| Uafhængig forskning og finansiering hos Aquateam COWI AS som forskningsinstitut, Line Diana Blytt | 3.105.000 |
| Forbedring af markedsforholdene for klimaeffektivt træbyggeri gennem identifikation af faktiske levetidsomkostninger, Arkitema, Daniela Grotenfelt | 1.000.000 |
| Udarbejdelse af ansøgninger | 100.000 |
| I alt | 4.985.000 |
| Konferencer | |
| Sjette ProBioRefine workshop, DTU, Seyed Soheil Mansouri | 30.000 |
| Automatisk temperaturregulering i byggeri med vanadiumoxid, DTU, Jean-Claude Grivel | 519.924 |
| Juniorforskeres deltagelse i panel om digitalisering og klimaforandringer, Aarhus Universitet, Mads Rosendahl Thomasen | 50.000 |
| I alt | 599.924 |
| Apparatur | |
| Indkøb af udstyr: Serial autoklav til udvikling af næste generation biobrændsel, DTU, Martin Nielsen | 400.000 |
| Oversete stoffer i vores grundvand. Identificering af hidtil ukendte forureninger i grund- og drikkevand. GEUS, Ulla Elisabeth Bollmann | 236.435 |
| Vindtunneltest af brokabler af trådned. AU, Institut for Ingeniørvidenskab, Lubomir Matejicka | 42.750 |
| Forskningsophold ved Graz University of Technology i Østrig, Aalborg Universitet, Institut for Byggeri, By og Miljø, Lasse Hedegaard Hansen | 20.000 |
| I alt | 699.185 |
| Publikationer, film, etc | |
| Niels Bohr – Videnskabens mester, Nordisk Film Produktion, Anna von Lowzow | 250.000 |
| Revision af SBI's fugtanvisninger, Aalborg Universitet, Statens Byggeforskningsinstitut, Erik Brandt | 100.000 |
| Brug byens former og grønne områder til at forbedre støjniveau og luftkvalitet, COWI AB, Marie Haeger-Eugensson | 100.000 |
| I alt | 450.000 |

NOTER TIL ÅRSRAPPORTEN

| Ph.d.-studier | |
|--|-------------------|
| Nedbrydning af elcykelbrugerens adfærd ud fra smartphonedata, med Bike-Longer, DTU Management, Valentino Servi | 18.000 |
| I alt | 18.000 |
| Andet | |
| Stofmasker som beskyttelse mod COVID-19 til Afrika. IUG, Dorte Lindegaard Madsen | 100.000 |
| Unge Forskere, Astra, Katrine Holck | 150.000 |
| I alt | 250.000 |
| Samlede uddelinger for 2020 | 10.532.109 |
| Tilbageførte bevillinger for 2020 | 398.470 |
| Uddelinger, netto | 10.133.639 |

| 6 FINANSIELLE ANLÆGSAKTIVER | 2020 DKK | |
|---|------------------|-------------------|
| | A-aktier | B-aktier |
| Aktier i COWI Holding A/S udgør ultimo Nom. DKK 200.000.000 A-aktier og DKK 25.333.300 B-aktier | | |
| Kostpris 1. januar 2020 | 2.000.000 | 59.403.581 |
| Tilgang Nom. DKK 5.038.300 | 0 | 25.000.044 |
| Kostpris 31. december 2020 | 2.000.000 | 84.403.625 |
| Såfremt aktierne i COWI Holding A/S var optaget til fondens andel af den indre værdi i COWI Holding A/S vil den udgøre TDKK 1.209.777 per 31. december 2020 og egenkapitalen i COWIfonden pr. 31. december 2020 ville have andraget TDKK 1.575.754. | | |

| 7 AKTIER OG OBLIGATIONER | 2020 | 2019 |
|--|--------------------|--------------------|
| | DKK | DKK |
| Værdipapirer | | |
| Værdipapirer er optaget til statusdagens børskurs og kan specificeres således: | | |
| Aktier | 230.074.396 | 158.226.516 |
| Obligationer | 76.194.697 | 89.026.878 |
| | 306.269.093 | 247.253.394 |
| Kursregulering på værdipapirer er ført over resultatopgørelsen. | | |

NOTER TIL ÅRSRAPPORTEN

8 NÆRTSTÅENDE PARTER OG EJERFORHOLD

COWIfonden ejer alle A-aktier i COWI Holding A/S, og har dermed bestemmende indflydelse i COWI Holding A/S, idet Fonden råder over 98 % af stemmerne.

COWI Holding koncernen har et aktieprogram for tidligere og nuværende medarbejdere, og der påhviler COWI Invest A/S (datterselskab til COWI Holding A/S) en tilbagekøbsforpligtelse på medarbejderaktierne til kurs indre værdi. Medarbejderne ejer for i alt nominelt DKK 41.804.700 pr. 31. december 2020. COWIfonden har under visse betingelser og på visse vilkår angivet en indeståelseserklæring til fordel for COWI Invest A/S, således at selskabet kan honorere tilbagekøbsforpligtelsen.

COWIfonden driver ikke selvstændig virksomhed.

Herudover har Fonden ikke i årets løb, bortset fra normalt bestyrelsesvederlag, administrationshonorar og udbytte, gennemført transaktioner hverken i væsentligt omfang eller på usædvanlige vilkår med nærtstående parter. I overensstemmelse med Årsregnskabslovens § 98 c, stk. 7, kan det oplyses at transaktioner med nærtstående parter har været gennemført på markedsvilkår.



ADRESSE COWifonden
Parallelvej 2
DK-2800
Kongens Lyngby
Danmark

E-MAIL cowifonden@cowifonden.com
www cowifonden.com